



EDITAL DE CONCURSO PÚBLICO Nº 04/2022



M0754003N

ESTADO DO ESPÍRITO SANTO
SECRETARIA DE ESTADO DA SEGURANÇA PÚBLICA E DEFESA SOCIAL
POLÍCIA MILITAR DO ESPÍRITO SANTO

1º TENENTE MÉDICO (QOM) - CIRURGIA VASCULAR

NOME DO CANDIDATO

INSCRIÇÃO

Nível

SUPERIOR

Turno

MANHÃ



Sobre o material recebido pelo candidato

- ✓ Além deste Caderno de Questões, com **oitenta questões objetivas e uma questão discursiva**, você receberá do fiscal de sala a Folha de Respostas e a Versão Definitiva da Discursiva.
- ✓ Confira seu nome, o número do seu documento e o número de sua inscrição em todos os documentos entregues pelo fiscal. Além disso, não se esqueça de conferir seu Caderno de Questões quanto a falhas de impressão e de numeração e se o cargo corresponde àquele para o qual você se inscreveu.
- ✓ O não cumprimento a qualquer uma das determinações constantes em Edital, no presente Caderno, na Folha de Respostas e na Versão Definitiva da Discursiva incorrerá na eliminação do candidato.



Sobre o material a ser devolvido pelo candidato

- ✓ Os únicos documentos válidos para avaliação são a Folha de Respostas e a Versão Definitiva da Discursiva.
- ✓ Na Folha de Respostas e na Versão Definitiva da Discursiva, preencha o campo destinado à assinatura. As respostas das questões objetivas devem ser preenchidas da seguinte maneira: ●
- ✓ Na Folha de Respostas e na Versão Definitiva da Discursiva, só é permitido o uso de caneta esferográfica transparente de cor azul ou preta. Esses documentos devem ser devolvidos ao fiscal na saída, devidamente preenchidos e assinados.



Sobre a duração da prova e a permanência na sala

- ✓ O prazo de realização da prova é de 5 (cinco) horas, incluindo a marcação da Folha de Respostas e a transcrição da Versão Definitiva da Discursiva.
- ✓ Após 60 (sessenta) minutos do início da prova, o candidato estará liberado para utilizar o sanitário ou deixar definitivamente o local de aplicação, não podendo, no entanto, levar o Caderno de Questões e nenhum tipo de anotação de suas respostas.
- ✓ O candidato poderá levar consigo o Caderno de Questões somente se aguardar em sala até o término do prazo de realização da prova estabelecido em edital.
- ✓ Os três últimos candidatos só poderão retirar-se da sala juntos, após assinatura do Termo de Fechamento do Envelope de Retorno.



Sobre a divulgação das provas e dos gabaritos

- ✓ As provas e os gabaritos preliminares estarão disponíveis no site do **Instituto AOC** no endereço eletrônico **www.institutoaocp.org.br**, conforme previsto em Edital.



**instituto
aocp**

Fraudar ou tentar fraudar
Concursos Públicos é Crime!
Previsto no art. 311 - A do
Código Penal

Conhecimentos em Saúde Pública e Gestão de Saúde

1

Sobre a atenção à saúde das pessoas em situações de vulnerabilidades assinale a alternativa correta.

- (A) A atenção à saúde é direcionada aos “grupos de risco” para identificar e atender especificamente homossexuais e usuários de drogas.
- (B) Os atendimentos de saúde às pessoas privadas de liberdade estão restritos ao próprio ambiente prisional para minimizar os riscos de fuga.
- (C) As pessoas privadas de liberdade trabalham auxiliando os profissionais na administração dos medicamentos aos demais privados.
- (D) Residentes em áreas de tráfico de drogas e pobreza possuem maior vulnerabilidade, sendo necessário conhecer os determinantes sociais que influenciam no processo de saúde-doença.
- (E) O conceito de vulnerabilidade é uma condição restrita à renda individual/familiar. Gênero, raça/etnia, apesar de serem relevantes, não estão contemplados no conceito de vulnerabilidade.

2

As Redes de Atenção à Saúde (RAS) são arranjos organizativos de ações e serviços de saúde, de diferentes densidades tecnológicas, que integradas por meio de sistemas de apoio técnico, logístico e de gestão, buscam garantir a integralidade do cuidado e aperfeiçoar o funcionamento do Sistema Único de Saúde (SUS). Quanto às RAS, é correto afirmar que

- (A) segue a lógica do Modelo de Atenção às Condições Crônicas (MACC), fundamentado nas ações curativas e centrado no cuidado médico.
- (B) o modelo de atenção preconizado pelas RAS é centrado no atendimento à demanda espontânea e na agudização das condições crônicas.
- (C) a Atenção Ambulatorial Especializada (AAE) está no centro das RAS e por isso é ela que coordena os fluxos e contrafluxos de pacientes pelos demais serviços.
- (D) Rede de Atenção às Urgências e Emergências, Rede de Atenção à Saúde das Pessoas com Doenças Crônicas e Rede de Cuidados à Pessoa com Deficiência são alguns exemplos das RAS em vigência no SUS.
- (E) a Atenção Primária à Saúde (APS) é a principal porta de entrada do usuário nos serviços de saúde, mas, por ser de baixa densidade tecnológica, só consegue ser efetiva para 20% das pessoas com condições de saúde simples.

3

Sobre a Lei Orgânica da Saúde nº 8.080/1990 e o Decreto nº 7.508 de 28 de junho de 2011, informe se é verdadeiro (V) ou falso (F) o que se afirma a seguir e assinale a alternativa com a sequência correta.

- () É objetivo do SUS a identificação e a divulgação dos fatores condicionantes e determinantes da saúde.
 - () É prerrogativa, no campo de atuação do SUS, a colaboração na proteção do meio ambiente.
 - () As iniciativas privadas organizadas para participação complementar ao SUS estão desobrigadas a cumprirem os princípios doutrinários do SUS.
 - () Os serviços públicos que integram o SUS constituem campo de prática para ensino e pesquisa.
- (A) V – V – V – F.
 - (B) V – V – F – V.
 - (C) F – V – V – V.
 - (D) V – F – F – V.
 - (E) V – V – F – F.

4

Em relação à Atenção Primária à Saúde, assinale a alternativa correta.

- (A) É o conjunto de ações de saúde coletiva que envolve alta complexidade e tecnologias duras voltadas à promoção, prevenção, diagnóstico e vigilância em saúde.
- (B) É desenvolvida por meio de práticas de cuidado integrado, realizadas preferencialmente por profissionais de saúde de nível superior.
- (C) É a única porta de entrada do SUS, caracterizando-se como coordenadora do cuidado em saúde e definidora das ações e dos serviços a serem executados para o usuário.
- (D) É pautada na acessibilidade e no acolhimento, sendo que as equipes devem receber e ouvir todas as pessoas que procuram os serviços, de modo universal e sem diferenciações excludentes.
- (E) Apesar de não possuir território adstrito definido, realiza o planejamento e o desenvolvimento de ações de saúde em consonância com o princípio da equidade.

5

A respeito da Portaria nº 264, de 17 de fevereiro de 2020, sobre a Lista Nacional de Notificação Compulsória de doenças, agravos e eventos de saúde pública, assinale a alternativa INCORRETA.

- (A) Estabelece a notificação compulsória de casos de violência contra a mulher que for atendida em serviços de saúde, sejam eles públicos ou privados.
- (B) Os tipos de violência (Física / Psicológica ou Moral / Negligência ou Abandono / Sexual / Patrimonial / Tortura / Tráfico de seres humanos / Trabalho infantil) precisam estar descritos na ficha de notificação.
- (C) A Síndrome Respiratória Aguda Grave associada a Coronavírus é de notificação imediata ao Ministério da Saúde.
- (D) Sobre a notificação para a dengue, os sinais clínicos de alarme e de gravidade precisam estar presentes no preenchimento da ficha de notificação.
- (E) A Hanseníase, por ser uma doença infectocontagiosa de alto potencial transmissor, está incluída no rol das notificações compulsórias imediatas ao Ministério da Saúde.

6

A Epidemiologia é um ramo da Saúde Pública que se constitui como importante instrumento no desenvolvimento de estratégias para as ações de proteção e promoção da saúde da comunidade. A respeito dos conceitos epidemiológicos, assinale a alternativa INCORRETA.

- (A) Pandemia é uma ocorrência epidêmica de larga distribuição espacial que atinge várias nações, tratando-se de um processo limitado no tempo e ilimitado no espaço.
- (B) O surto epidêmico pode ser definido como a ocorrência de uma doença em alta frequência em uma região determinada, como um estado ou região de um país, em que os casos podem estar ou não correlacionados.
- (C) Endemia é a ocorrência de qualquer doença espacialmente localizada, temporalmente ilimitada, habitualmente presente entre os membros de uma população.
- (D) Epidemia é uma alteração espacial e cronologicamente delimitada do estado saúde-doença de uma população, em que há uma elevação inesperada e descontrolada da incidência de determinada doença.
- (E) A ocorrência de uma epidemia pode ser identificada pela análise do diagrama de controle, importante para o acompanhamento e controle das doenças na população.

7

O Cuidado Centrado na Pessoa e Família possui vertentes em diversas políticas e estratégias do Ministério da Saúde, em especial na Política Nacional de Humanização (PNH). Em relação ao Cuidado Centrado na Pessoa e Família, informe se é verdadeiro (V) ou falso (F) o que se afirma a seguir e assinale a alternativa com a sequência correta.

- () Explorar a experiência da doença é um momento em que o profissional de saúde precisa repassar com precisão e objetividade o significado daquela doença ao paciente, bem como repassar todas as modificações que ele precisará realizar na sua vida para controlá-la.
- () Para entender a pessoa como um todo, é necessário que o profissional de saúde esteja focado em compreender como aquela condição crônica se instalou, para que possa prescrever o melhor plano de cuidados ao paciente.
- () O fortalecimento da relação entre a pessoa e o profissional de saúde se dá a partir de tratamentos assertivos e resolutivos. Assim, a pessoa consegue ter uma relação de confiança com o profissional.
- () A elaboração do plano conjunto de manejo dos problemas é feito pelo profissional de saúde a partir da identificação dos problemas e seleção das prioridades.

- (A) F – F – F – F.
- (B) V – V – V – V.
- (C) F – V – V – F.
- (D) F – F – F – V.
- (E) V – F – F – F.

8

Considerando a emergência de saúde pública de importância nacional de atenção ao paciente com COVID-19 na Rede de Atenção ao SUS, assinale a alternativa correta.

- (A) O sistema de informação oficial para o monitoramento de contatos é o sistema SIS-SARS-CoV-2.
- (B) A maioria das pessoas com COVID-19 desenvolveram sintomas graves e com necessidade de suporte de oxigênio, o que provocou o colapso nos serviços hospitalares.
- (C) Os serviços de saúde que compõem a vigilância em saúde têm como finalidade conhecer o perfil epidemiológico dos casos e dos vírus circulantes para que medidas de prevenção e controle sejam traçadas.
- (D) A Vigilância de síndrome respiratória aguda grave (SRAG) foi implantada no Brasil em 2020, em decorrência da pandemia de COVID-19.
- (E) A Vigilância Sentinela é uma unidade restrita ao Ministério da Saúde implantada para o monitoramento da circulação do vírus SARS-CoV-2 no país.

9

Em relação à Lei nº 8.142/1990, referente à participação popular e controle social, assinale a alternativa correta.

- (A) Os conselheiros de saúde foram instituídos para a participação da comunidade nas políticas públicas e na administração da saúde, com remuneração *pró-labore por hora/atividade*.
- (B) O Conselho Nacional de Saúde possui composição paritária, ou seja, $\frac{1}{4}$ de usuários, $\frac{1}{4}$ de trabalhadores da saúde, $\frac{1}{4}$ de prestadores de serviços complementares e $\frac{1}{4}$ de gestores.
- (C) O Conselho de Saúde tem caráter permanente e consultivo para propor diretrizes na formulação de políticas de saúde nos níveis correspondentes.
- (D) Tanto os Conselhos quanto as Conferências de Saúde são condições facultativas para o funcionamento do SUS nas três esferas de governo (municipal, estadual e federal).
- (E) As Conferências buscam consolidar e fortalecer o controle social do SUS, assegurando dotação orçamentária própria, além de reafirmar a participação popular.

10

M.M, 44 anos, sexo masculino, comparece junto com sua esposa à consulta de pré-natal de alto risco no ambulatório de referência para gestação de alto risco no seu município. Diferentemente de sua esposa, M.M não realiza consulta médica há mais de 5 anos, apresenta acúmulo de gordura abdominal evidente e refere que não pratica atividade física. Sobre o caso relatado, assinale a alternativa correta.

- (A) Pensando que a abordagem integral à família é um dos componentes da política de atenção à saúde do homem, o obstetra deve aproveitar esse momento e realizar também o pré-natal do homem.
- (B) A assistência à saúde do homem está intimamente relacionada à mortalidade por câncer de próstata na população dos 20 aos 59 anos. Por isso, o médico deve, pelo menos, solicitar o exame de PSA.
- (C) Diante da urgência da necessidade de consulta médica para o acompanhante, o médico deve encaminhá-lo à Unidade de Pronto Atendimento mais próxima para garantir que esse homem não fique sem atendimento.
- (D) O médico deve orientar o acompanhante a buscar seu atendimento na atenção básica, bem como a realizar exames específicos inseridos na estratégia de pré-natal do parceiro.
- (E) Sabendo que a implementação da atenção à saúde do homem deve ocorrer de forma hierarquizada, priorizando as ações da atenção especializada e hospitalar, esse homem compareceu no nível de atenção correta para realizar também seus exames de rotina.

11

A ferramenta utilizada para o gerenciamento de materiais e estoques dos serviços de saúde, que se baseia na criticidade e imprescindibilidade, é a

- (A) Classificação XYZ.
- (B) Escala de Lawton.
- (C) Classificação RSS.
- (D) Escala de Rass.
- (E) Escala de Braden.

12

Sobre a vigilância em saúde, preencha a lacuna e assinale a alternativa correta.

A _____ realiza um conjunto de ações capaz de eliminar, diminuir ou prevenir riscos à saúde e de intervir nos problemas decorrentes do meio ambiente, da produção e circulação de bens e da prestação de serviços de interesse da saúde, compreendidas em todas as etapas e processos, da produção ao consumo e descarte.

- (A) Vigilância Sanitária
- (B) Vigilância Epidemiológica
- (C) Vigilância do Trabalho
- (D) Vigilância Ambiental
- (E) Vigilância dos Serviços

13

A Bioética tem como objetivo indicar os limites e as finalidades da intervenção do homem sobre a vida, identificar os valores de referência racionalmente proponíveis e denunciar os riscos das possíveis aplicações. São princípios da bioética, EXCETO

- (A) beneficência.
- (B) não maleficência.
- (C) justiça.
- (D) equidade.
- (E) autonomia.

14

Os indicadores de saúde são medidas que contêm informação relevante sobre determinados atributos e dimensões do estado de saúde, bem como do desempenho do sistema de saúde. A esse respeito, assinale a alternativa correta.

- (A) O cálculo da mortalidade em idosos é realizado a partir do número médio de anos de vida esperados, em determinado espaço geográfico, no ano considerado.
- (B) A Pesquisa Nacional de Melhoria do Acesso e da Qualidade da Atenção Básica (PMAQ) é um importante indicador de qualidade da Atenção Primária.
- (C) O Registro de Eventos em Saúde Pública (RESP) registra as emergências de saúde pública, por exemplo, a ocorrência de microcefalia.
- (D) O Índice de Massa Corporal (IMC) é um importante indicador nutricional presente no Sistema de Informação Nutricional (SI-Nutri).
- (E) Para a realização da colpocitologia oncótica, emite-se a Autorização para procedimentos de alto custo/complexidade (Apac), a partir do Sistema de Informações Hospitalares (SIH/SUS).

15

I.G.M, sexo feminino, idosa, 72 anos, comparece à UBS para consulta agendada. Durante a consulta, o profissional de saúde que a atende checa as suas informações na Caderneta de Saúde que ela trouxe consigo, cujo Protocolo de Identificação do Idoso Vulnerável (VES-13) é de 2 pontos. Sobre a atenção à saúde da pessoa idosa no SUS, assinale a alternativa correta.

- (A) De acordo com o VES-13, a senhora I.G.M é classificada como idosa em risco de fragilização.
- (B) Pela pontuação atingida no VES-13, pode-se afirmar que a senhora I.G.M faz uso de polifarmácia.
- (C) Controle de gastos e gestão das finanças são elementos que fazem parte da avaliação de saúde da pessoa idosa, porém não estão contemplados no VES-13.
- (D) A Caderneta de Saúde da Pessoa Idosa é um instrumento de uso restrito da Atenção Primária para o melhor acompanhamento do estado de saúde dos idosos.
- (E) A investigação do humor aparece na Caderneta de Saúde da Pessoa Idosa como questionamento complementar ao protocolo VES-13.

16

Sobre os processos de trabalho e desenvolvimento dos trabalhadores em serviço ou em formação, assinale a alternativa correta.

- (A) A Educação Permanente em Saúde é um conjunto de práticas educacionais planejadas para o desenvolvimento do profissional a fim de deixá-lo mais capacitado ao trabalho.
- (B) A Educação em Serviço se inicia após a formação básica e está destinada a atualizar e melhorar a capacidade de uma pessoa ou grupo diante das evoluções técnico-científicas.
- (C) A Educação Continuada é toda ação desenvolvida após a profissionalização com propósito de atualização de conhecimentos por meio de metodologias formais de ensino.
- (D) A Educação em Saúde inclui as experiências vividas do profissional, que o ajudam a aprender as competências importantes ao seu trabalho.
- (E) A Educação Contínua visa desenvolver capacidades cognitivas e psicomotoras no ambiente de trabalho a partir da adesão de metodologias ativas.

17

A respeito do Programa Nacional de Gestão de Custos (PNGC), preencha as lacunas e assinale a alternativa correta.

O PNGC tem como público-alvo, _____, institutos, hospitais federais do Ministério da Saúde e _____. É uma importante ferramenta da gestão de custos pública, com a finalidade de _____ a utilização das informações de custos pelos gestores de saúde, no intuito de otimizar o desempenho do SUS.

- (A) preferencialmente / secretarias estaduais e municipais de saúde / incentivar
- (B) especialmente / secretarias estaduais de saúde / distribuir
- (C) exclusivamente / secretarias municipais de saúde / amplificar
- (D) prioritariamente / ambulatórios de especialidades / expandir
- (E) primeiramente / policlínicas / fomentar

18

Sobre a História Natural das Doenças e seus níveis de prevenção, referente à Leishmaniose Tegumentar Americana (LTA), assinale a alternativa correta.

- (A) A vacinação contra LTA pode ser considerada uma medida de prevenção primária a ser realizada nos serviços públicos de saúde.
- (B) A prescrição do tratamento medicamentoso adequado para o paciente ocorre após a manifestação de sinais e sintomas da LTA, o que corresponde à fase clínica do período patogênico.
- (C) O período pós-patogênico corresponde à eliminação do agente etiológico do organismo do paciente.
- (D) O período de latência da LTA abrange desde a exposição ao agente etiológico até que este se torne infeccioso, incluindo o período pré-patogênico.
- (E) A atuação da enfermagem nos cuidados do curativo diário é uma medida de prevenção primária para LTA.

19

O Planejamento Estratégico em Saúde (PES) é uma metodologia que trabalha com a definição de prioridades definidas por meio da análise situacional, que permite identificar, formular e priorizar os problemas de acordo com as condições de saúde e os aspectos da gestão. Em relação ao PES, assinale a alternativa correta.

- (A) O Momento Explicativo é quando se traçam as metas, prevendo as estratégias e todos os recursos necessários para a implantação do plano.
- (B) O Momento Tático-operacional é quando se pesam prós e contras da implantação do plano, a partir da análise dos recursos utilizados.
- (C) O Momento Estratégico é quando acontece a execução dos trabalhos, na qual as ações são monitoradas e avaliadas continuamente.
- (D) O Momento Reconhecimento corresponde à etapa de diagnóstico, no qual se identificam, selecionam e priorizam os problemas.
- (E) O Momento Normativo é quando ocorre a definição dos objetivos a serem alcançados e se estabelecem os prazos para a realização das tarefas.

20

A matriz SWOT é uma ferramenta amplamente utilizada na gestão em saúde para a organização do planejamento estratégico no ambiente de trabalho. Sobre a ferramenta SWOT, assinale a alternativa correta.

- (A) Como exemplos de fraquezas de um serviço público de saúde, é possível elencar o excesso de burocracia e os problemas de gestão.
- (B) A identificação de oportunidades e fraquezas são fatores de origem externa a serem considerados para a análise de ambiente de trabalho.
- (C) Correlacionar os pontos fortes com as oportunidades permite elaborar estratégias que potencializam a organização do serviço.
- (D) As oportunidades no ambiente de trabalho podem ser exemplificadas como a boa comunicação entre os membros da equipe multidisciplinar.
- (E) As ameaças são atributos negativos internos que comprometem o trabalho. Como exemplo, é possível citar o longo tempo de permanência dos usuários na sala de espera para consulta médica.

21

Está(ão) incluído(s)/a(s) no campo de atuação do Sistema Único de Saúde (SUS):

- (A) a ordenação da formação de recursos humanos na área da saúde.
- (B) a Comissão de elaboração do Plano de Carreira, Cargos e Salários (PCCS).
- (C) as Conferências de Saúde e os Conselhos de Saúde.
- (D) as despesas de custeio e de capital do Ministério da Saúde, seus órgãos e entidades, da administração direta e indireta.
- (E) os investimentos previstos em lei orçamentária, de iniciativa do Poder Legislativo e os aprovados pelo Congresso Nacional.

22

Analise o caso a seguir:

A equipe de saúde Vale do Rio Verde promoveu um encontro com a população adscrita presente no território da unidade de saúde. Dentre os assuntos abordados, os direitos e deveres dos usuários foram apresentados pelo gestor de saúde do município. Assinale a alternativa que contempla um desses direitos apresentados.

- (A) Acompanhante, nos casos de internação, para idosos acima de 65 anos.
- (B) Nas situações de urgência/emergência, encaminhamento do paciente ao hospital mais próximo da sua residência.
- (C) Direito da equipe de saúde, preferencialmente o médico, de decidir se os familiares e acompanhantes das pessoas internadas deverão ser informados sobre seu estado de saúde.
- (D) Recebimento das receitas e prescrições terapêuticas devem conter a Classificação Internacional de Doenças.
- (E) Em caso de risco de vida ou lesão grave, deverá ser assegurada a remoção do usuário, em tempo hábil e em condições seguras, para um serviço de saúde com capacidade para resolver seu tipo de problema.

23

A taxa de mortalidade infantil, no estado do Espírito Santo, é de 9,76. O método de cálculo utilizado é

- (A) número de óbitos em menores de 1 ano de idade (por 10.000) dividido pelo número de nascidos mortos na população no ano considerado.
- (B) número de óbitos em menores de 5 anos de idade (por 1.000) dividido pelo número de indivíduos que formam a população em determinado momento.
- (C) número de óbitos em menores de 1 ano (por 1.000) dividido pelo número total de óbitos na população no ano considerado.
- (D) número de óbitos em menores de 1 ano (por 120.000) dividido pelo número de indivíduos nascidos vivos na população no ano considerado.
- (E) número de óbitos em menores de 1 ano de idade (por 1.000) dividido pelo número de nascidos vivos na população no ano considerado.

24

Analise o caso a seguir:

A equipe de Saúde da Família realizou uma reunião para elaborar estratégia de enfrentamento devido à epidemia de dengue no município de Chapecó. Sobre epidemia, é correto afirmar que

- (A) é a denominação utilizada em situações em que a doença envolve grande número de pessoas e atinge uma larga área geográfica.
- (B) é a situação em que há aumento acima do esperado na ocorrência de casos de evento ou doença em uma área ou entre um grupo específico de pessoas, em determinado período.
- (C) é a presença contínua de uma enfermidade ou de um agente infeccioso em uma zona geográfica determinada.
- (D) é o caso contraído fora da zona onde se fez o diagnóstico. O emprego dessa expressão dá a ideia de que é possível situar, com certeza, a origem da infecção em uma zona conhecida.
- (E) é a disseminação mundial de uma nova doença, e o termo passa a ser usado quando uma epidemia, surto que afeta uma região, espalha-se por diferentes continentes com transmissão sustentada de pessoa para pessoa.

25

Uma criança de 6 anos apresentou sinais e sintomas clínicos compatíveis com sarampo. Teve contato com um primo de 12 anos, que apresentou sintomas da mesma doença, há menos de 21 dias, e teve confirmação de sarampo por diagnóstico laboratorial (esse primo foi considerado a fonte de infecção). Nesse contexto, é mais adequado que essa criança de 6 anos seja classificada como caso

- (A) suspeito.
- (B) confirmado.
- (C) provável ou possível.
- (D) confirmado por critério clínico-epidemiológico.
- (E) coprimário.

Conhecimentos em Medicina

26

Um paciente de 55 anos possui um sopro, percebido na ausculta cardíaca pelo seu médico. Foi realizada a manobra de Rivero-Carvalho nesse paciente e ela foi positiva. Qual é o provável diagnóstico desse paciente?

- (A) Estenose mitral.
- (B) Estenose tricúspide.
- (C) Insuficiência pulmonar.
- (D) Insuficiência tricúspide.
- (E) Insuficiência mitral.

27

Sobre a febre reumática, é correto afirmar que

- (A) é uma doença autoimune geralmente desencadeada pelo *Staphylococcus*.
- (B) o diagnóstico clínico geralmente é realizado empregando-se os critérios de Ranson.
- (C) a artrite constitui o componente mais importante e grave da doença.
- (D) é uma doença de herança autossômica dominante.
- (E) pode desencadear cardite grave e insuficiência cardíaca congestiva.

28

Assinale a alternativa correta a respeito da insuficiência cardíaca (IC) e seus mecanismos envolvidos.

- (A) A diminuição do débito cardíaco gera um aumento da angiotensina II, acarretando diminuição da resistência periférica e da pré-carga.
- (B) Na IC, geralmente há uma diminuição na concentração de endotelina, sendo um fator de bom prognóstico.
- (C) Edema de membros inferiores e hepatomegalia dolorosa são sinais geralmente encontrados na IC direita.
- (D) Na IC retrógrada, predominam manifestações de pós-carga aumentada, como hipotensão arterial e queda do débito urinário.
- (E) Na IC, o nível do fator de necrose tumoral diminui, induzindo disfunção miocárdica associada à apoptose.

29

Assinale a alternativa que apresenta manifestações extra-articulares que mais comumente podem estar presentes na artrite reumatoide.

- (A) Nódulos subcutâneos, cavitações pulmonares e espessamento vesical.
- (B) Ceratoconjuntivite seca, pericardite e nódulos subcutâneos.
- (C) Fibrose intersticial difusa, neuropatia compressiva e litíase biliar.
- (D) Vasculite, hepatomegalia e pancreatite.
- (E) Nódulos musculares, pericardite e miopatia degenerativa.

30

Um paciente de 66 anos, sexo masculino, apresenta febre recorrente, fraqueza e indisposição. Em seu hemograma, foi identificada anemia, leucocitose de 70.000 céls./mm³, presença de blastos e de bastonetes de Auer. Qual é o provável diagnóstico desse paciente?

- (A) Leucemia mieloide aguda.
- (B) Linfoma não-Hodgkin.
- (C) Leucemia mieloide crônica.
- (D) Linfoma Hodgkin.
- (E) Leucemia linfocítica aguda.

31

Quanto às patologias relacionadas à próstata e sua anatomia, é correto afirmar que

- (A) a maioria dos adenocarcinomas de próstata surgem na zona de transição.
- (B) a hiperplasia prostática benigna surge exclusivamente na zona periférica.
- (C) a zona de transição corresponde a aproximadamente 70% do volume da próstata no adulto jovem e é o local de surgimento da hiperplasia prostática benigna.
- (D) a maioria dos adenocarcinomas de próstata surgem na zona periférica.
- (E) a hiperplasia prostática benigna surge exclusivamente na zona central.

32

Assinale a alternativa que apresenta apenas manifestações clínicas comumente relacionadas à Doença de Graves.

- (A) Depressão, palpitações e pele seca.
- (B) Oftalmopatia, bócio e sonolência.
- (C) Queda de cabelo, mixedema pré-tibial e proptose ocular.
- (D) Fadiga, bócio e litíase biliar.
- (E) Artropatia, perda de peso e diplopia.

33

Sobre as medicações relacionadas ao tratamento da asma brônquica, assinale a alternativa INCORRETA.

- (A) O brometo de ipratrópio é uma droga anticolinérgica utilizada como agente broncodilatador.
- (B) O formoterol é um beta-agonista inalatório de longa duração.
- (C) As xantinas são drogas com moderada ação broncodilatadora e com alguma ação anti-inflamatória.
- (D) O nedocromil tem sua ação antiasmática relacionada à inibição de canais de cloro.
- (E) Os antileucotrienos, como o montelucaste, são utilizados principalmente pela via endovenosa no tratamento agudo da asma.

34

Um paciente de 42 anos, sem comorbidades ou vícios, apresenta dispneia, tosse e dor torácica, de início há 2 semanas. Apresentou derrame pleural ao exame de imagem e foi submetido à toracocentese diagnóstica, constatando-se líquido pleural exsudativo, com infiltrado linfomonocitário e nível de adenosina deaminase de 100UI. Qual é o diagnóstico mais provável desse paciente?

- (A) Carcinoma pulmonar de células não pequenas.
- (B) Pneumonia bacteriana complicada.
- (C) Pneumonia viral complicada.
- (D) Tuberculose pleural.
- (E) Insuficiência cardíaca complicada.

35

Uma paciente de 40 anos, portadora de Lúpus, apresenta alterações renais com presença de depósitos globais subepiteliais com alterações mesangiais, compatível com glomerulonefrite lúpica membranosa, que, segundo a Sociedade Internacional de Nefrologia e Patologia Renal, é descrita como nefrite lúpica classe

- (A) I.
- (B) II.
- (C) III.
- (D) IV.
- (E) V.

36

Assinale a alternativa que apresenta corretamente um fármaco utilizado no tratamento da osteoporose e seu modo de ação.

- (A) Ranelato de estrôncio – atua estimulando a formação óssea, provavelmente agindo nos canais de potássio e acelerando a apoptose dos osteoblastos.
- (B) Denosumab – anticorpo monoclonal humano antiRANKL que mimetiza a atuação da osteoprotegerina endógena, ao ocupar RANKL nos osteoblastos, evitando a ativação de osteoclastos.
- (C) Teriparatida – atua aumentando a apoptose e estimulando a atividade dos osteoclastos, aumentando, também, a massa óssea.
- (D) Raloxifeno – modulador seletivo de receptores estrogênicos que exerce efeito antagonista no metabolismo lipídico e ósseo, e agonista no tecido mamário.
- (E) Bisfosfonatos – inibem a reabsorção óssea através do aumento da osteoclastogênese e da atividade dos osteoclastos, acelerando, também, sua apoptose.

37

Um paciente de 28 anos, sem comorbidades, começou a apresentar febre de 40°C, prostração, coriza, tosse e conjuntivite nos últimos 2 dias. Apresentou, a seguir, lesões elevadas esbranquiçadas com base eritematosa na região interna das bochechas e, após 2 dias, rash cutâneo em face, com disseminação posterior para membros inferiores, com duração de 5 dias. Esse quadro clínico está, mais provavelmente, relacionado ao/à

- (A) rubéola.
- (B) exantema súbito.
- (C) sarampo.
- (D) eritema infeccioso.
- (E) dengue.

38

Um paciente de 82 anos, hipertenso e diabético, iniciou quadro de dor abdominal, perda de peso e icterícia significativa. Realizou tomografia de abdome total com achado de massa na cabeça do pâncreas em contato com a veia mesentérica superior e com a veia porta em aproximadamente 270°, além de 2 nódulos hepáticos, o maior tendo 3 cm. Diante do caso clínico desse paciente e seus achados, qual das condutas a seguir é a menos indicada em seu processo de manejo?

- (A) Gastroduodenopancreatectomia com ressecção das lesões hepáticas.
- (B) Derivação biliodigestiva em Y-de-Roux.
- (C) Biópsia pancreática por ecoendoscopia e passagem de prótese de via biliar via CPRE (colangiopancreatografia retrógrada endoscópica).
- (D) Tomografias de tórax e solicitação de Ca 19-9 para melhor estadiamento de provável neoplasia pancreática.
- (E) Biópsia percutânea das lesões hepáticas guiada por tomografia.

39

Paciente jovem com ganho de peso há 1 ano e diagnóstico de osteoartrose de quadril à direita de início recente. Qual deve ser o primeiro tratamento a ser indicado para esse paciente?

- (A) Cirúrgico, com artrodese de quadril.
- (B) Cirúrgico, com osteotomia de fêmur proximal.
- (C) Conservador, com perda de peso e realização de exercícios sem carga.
- (D) Cirúrgico, com osteoplastia de quadril.
- (E) Cirúrgico, com artroplastia total de quadril.

40

Assinale a alternativa que apresenta apenas informações corretas relacionadas à indicação de abordagem cirúrgica no paciente com aneurisma de aorta abdominal.

- (A) Aneurismas maiores que 3cm, geralmente, têm indicação cirúrgica.
- (B) Crescimento do aneurisma de 0,2cm ao ano, geralmente, tem indicação cirúrgica.
- (C) Aneurismas maiores que 10cm têm indicação cirúrgica. De tamanho inferior a esse, geralmente, não têm indicação cirúrgica.
- (D) Aneurismas maiores que 6cm, geralmente, têm indicação cirúrgica.
- (E) Crescimento do aneurisma de 0,6cm ao longo de três anos, geralmente, tem indicação cirúrgica.

41

Um paciente de 67 anos apresenta edema e dor à palpação de região poplíteia de membro inferior direito associados à taquicardia (frequência cardíaca = 110bpm). Realizou uma cirurgia ortopédica há 2 semanas. Começou a apresentar febre e tosse há poucas horas. De acordo com o Escore de Wells, qual é o grau de probabilidade para diagnóstico de TEP (tromboembolismo pulmonar) para esse paciente?

- (A) Probabilidade baixa.
- (B) Probabilidade alta.
- (C) Probabilidade muito baixa.
- (D) Probabilidade muito alta.
- (E) Probabilidade moderada.

42

Dentre os tipos de demência, é possível citar a demência frontotemporal (DFT) e a demência relacionada à doença de Alzheimer. Assinale a alternativa que descreve corretamente uma alteração encontrada mais comumente na doença de Alzheimer em relação à DFT.

- (A) Síndrome amnésica tardia.
- (B) Alteração de personalidade precoce.
- (C) Anomia precoce.
- (D) Estereotipias verbais.
- (E) Distúrbios visuoespaciais tardios.

43

No tratamento do diabetes mellitus, é possível lançar mão dos análogos do peptídio semelhante ao glucagon 1 (GLP1, *glucagon-like peptide 1*). Qual das medicações a seguir faz parte dessa classe de medicamentos?

- (A) Acarbose.
- (B) Exenatida.
- (C) Metformina.
- (D) Pioglitazona.
- (E) Repaglinida.

44

Em relação à dengue, sua apresentação e seu manejo, é correto afirmar que

- (A) os sinais de alerta e agravamento do quadro costumam ocorrer na fase de remissão da febre.
- (B) a prova do laço positiva é patognomônica de febre hemorrágica da dengue.
- (C) o ácido mefenâmico não deve ser utilizado no controle da dor, pois pode aumentar o risco de sangramentos.
- (D) os salicilatos podem ser empregados para controle da febre e da dor em associação com a dipirona.
- (E) o diagnóstico sorológico pode ser feito pelo método ELISA, devendo ser coletado a partir do segundo dia do início dos sintomas.

45

Assinale a alternativa correspondente à causa menos comum, dentre as outras, de hemorragia digestiva alta.

- (A) Úlcera duodenal.
- (B) Varizes esofágicas.
- (C) Úlcera gástrica.
- (D) Tumores de esôfago.
- (E) Gastrites e duodenites.

46**Em relação aos tumores que podem acometer o fígado, é correto afirmar que**

- (A) o adenoma hepático é um tumor benigno raro, encontrado predominantemente em homens jovens.
- (B) os hemangiomas são tumores benignos, geralmente assintomáticos, encontrados incidentalmente em exames de imagem.
- (C) a hiperplasia nodular focal é o tumor benigno mais comum do fígado, encontrado predominantemente em mulheres jovens.
- (D) o carcinoma hepatocelular é o tumor maligno primário mais frequente do fígado, com acometimento predominante em mulheres.
- (E) os adenomas hepáticos maiores do que 1cm devem ser removidos cirurgicamente devido ao alto de risco de malignidade.

47**Um paciente com choque hipovolêmico grave encontra-se na tríade letal. Quais sinais a seguir incluem o paciente nesse estado?**

- (A) Alcalose, hipertermia e trombose venosa profunda.
- (B) Hipotermia, alcalose e coagulopatia.
- (C) Acidose, hipertermia e taquicardia.
- (D) Coagulopatia, hipotermia e hipotensão.
- (E) Acidose, hipotermia e coagulopatia.

48**São manifestações extraintestinais que podem ocorrer na doença de Crohn, EXCETO**

- (A) uveíte.
- (B) pioderma gangrenoso.
- (C) hipotireoidismo.
- (D) amiloidose.
- (E) espondilite anquilosante.

49**Como se denomina o sinal correspondente à dor no ponto de McBurney quando o abdome inferior esquerdo é comprimido?**

- (A) Sinal de McBurney.
- (B) Sinal de Rovsing.
- (C) Sinal de Murphy.
- (D) Sinal do obturador.
- (E) Sinal do ileopsoas.

50**Quanto aos critérios de Ranson para pancreatite aguda biliar no momento de admissão do paciente, informe se é verdadeiro (V) ou falso (F) os descritos a seguir e assinale a alternativa com a sequência correta.**

- () Idade maior que 55 anos.
- () Nível de lactato desidrogenase >250UI/L.
- () Nível de glicose no sangue > 200mg/dL.
- () Aspartato aminotransferase >250UI/L.

- (A) V – F – V – F.
- (B) F – V – V – F.
- (C) F – V – V – V.
- (D) F – V – F – V.
- (E) V – V – F – V.

Conhecimentos Específicos

51

O bom resultado de uma cirurgia vascular depende do controle proximal e distal em relação à lesão do vaso acometido. O conhecimento da anatomia de determinada região do corpo é um pressuposto para realização de qualquer via de acesso pelos tecidos até o vaso alvo. A respeito da anatomia cirúrgica vascular, assinale a alternativa correta.

- (A) Um cuidado importante na dissecação da carótida é com o nervo facial, localizado entre a veia jugular interna e a carótida comum, sendo o nervo mais comumente lesionado nessa via de acesso.
- (B) A artéria subclávia origina-se do tronco braquiocefálico e é dividida em três porções em relação ao músculo peitoral maior.
- (C) O acesso transperitoneal da aorta abdominal possui, como desvantagem, o controle dos vasos ilíacos, encontrando-se estes em plano mais profundo em relação à musculatura do assoalho pélvico.
- (D) A dissecação da artéria radial, após vencer os planos anatômicos da pele e subcutâneo, tem acesso à bainha da artéria em íntimo contato com a veia cefálica.
- (E) O triângulo femoral possui o ligamento inguinal como limite superior, a borda medial do músculo sartório como limite medial e a borda medial do tubérculo púbico como limite lateral.

52

A heparina não fracionada (HNF) isolada não tem efeito inibidor da coagulação. Quando administrada por via endovenosa, o seu efeito antitrombótico necessita do cofator

- (A) antitrombina.
- (B) fator IXa.
- (C) fator Xa.
- (D) fator XIa.
- (E) tromboplastina.

53

As placas ateroscleróticas podem ser estáveis ou instáveis. As instáveis apresentam atividade inflamatória intensa que contribui para a ocorrência de fissuras e extravasamento do material lipídico para o interior da luz do vaso. É a fase dos acidentes cerebrovasculares, agudização das doenças crônicas, oclusão dos membros inferiores, infarto do miocárdio e morte súbita. Diante do exposto, assinale a alternativa que reúne todas as características de uma placa instável.

- (A) Cápsula fibrosa fina, núcleo central delgado, hemorragia e atividade fibrinolítica.
- (B) Cápsula fibrosa fina, núcleo central volumoso, hemorragia e presença de macrófagos.
- (C) Cápsula fibrosa espessa, núcleo central delgado, trombose e presença de macrófagos.
- (D) Cápsula fibrosa espessa, núcleo central volumoso, trombose e atividade fibrinolítica.
- (E) Cápsula fibrosa fina, núcleo central delgado, hemorragia e presença de macrófagos.

54

As complicações metabólicas que se seguem após a revascularização do membro isquêmico possuem implicações muito sérias. São achados frequentes: acidose metabólica, hipercalemia, insuficiência renal por mioglobinúria, além de insuficiência respiratória aguda. Sobre a teoria da isquemia-reperfusão, assinale a alternativa correta.

- (A) Citocinas de ação sistêmica, como o fator de necrose tecidual e a interleucina-1, são liberadas pelos neutrófilos ativado e acabam inibindo a resposta inflamatória.
- (B) As espécies reativas de oxigênio melhoram o quadro clínico em uma tentativa de estabilização da membrana celular e das organelas intracelulares.
- (C) O aumento do edema intersticial aumenta o gradiente de pressão A-V, diminui a perfusão capilar e resulta no aumento da isquemia tecidual.
- (D) A primeira escolha para pacientes com lesão do tipo isquemia-reperfusão em membro não traumático é o uso de terapia anticoagulante.
- (E) A diminuição do pH urinário tem como função a preservação dos glomérulos e o impedimento da oclusão dos túbulos pela mioglobina.

55

O exame clínico, cada vez mais, tem sido reduzido ou até abolido durante as consultas médicas. Dessa avaliação reduzida ou inexistente, resultam problemas que vão certamente repercutir na qualidade do atendimento. Por mais que a tecnologia facilite, agilize e economize cada vez mais tempo e torne mais resolutas as necessidades dos pacientes e médicos, nada pode substituir o contato físico de uma boa avaliação clínica. A respeito do exame clínico do paciente vascular, assinale a alternativa correta.

- (A) A claudicação intermitente por isquemia constitui uma das queixas mais características da semiologia, porém facilmente pode ser confundida com sintomas de outras etiologias.
- (B) As obstruções aortoiliacas isoladas apresentam, em geral, sintomas de claudicação intermitente não incapacitante pela possibilidade de boa compensação e pela eficiente circulação colateral que se desenvolve.
- (C) A síndrome de Leriche é descrita como claudicação de panturrilhas, neuropatia periférica e mal perfurante plantar.
- (D) O exame físico do paciente com insuficiência venosa crônica deve ser realizado com o paciente em decúbito sobre um leito em posição de Trendelenburg.
- (E) A presença do sinal de Kaposi-Stemmer, que consiste na impossibilidade de pinçar a pele do dorso do pé na base do segundo pododáctilo, é patognômico de mixedema.

56

“Na ponta do transdutor, existem dois cristais com propriedade piezoelétrica, isto é, com a capacidade de transformar energia elétrica em sonora, por meio da vibração desses cristais. Um dos cristais emite a onda sonora, e o outro cristal recebe, transformando a frequência recebida em onda sonora audível”. Esse recurso, amplamente utilizado na prática clínica diária do angiologista e do cirurgião vascular, trata-se de

- (A) Doppler contínuo.
- (B) Doppler pulsado.
- (C) Aliasing.
- (D) Color Doppler.
- (E) Power Doppler.

57

A angiografia é o estudo contrastado dos sistemas vasculares. O desenvolvimento tecnológico de equipamentos e materiais determinou um rápido avanço da técnica cirúrgica endovascular. Entretanto, por tratar-se de um exame invasivo, possui chances de complicação. A esse respeito, assinale a alternativa que apresenta corretamente a complicação local mais comum das angiografias.

- (A) Embolia.
- (B) Hemorragia.
- (C) Trombose.
- (D) Pseudoaneurisma.
- (E) Fístula arteriovenosa.

58

José Carlos, 64 anos, queixa-se de lesão dolorosa pós-traumática em extremidade do hálux esquerdo há 14 dias. Hipertenso, dislipidêmico e tabagista. Ao exame, ambos os membros inferiores apresentam pulso femoral 3/3+ e pulso poplíteo e distais ausentes. Hálux direito apresenta gangrena seca de sua extremidade. Comparece com o seguinte exame complementar solicitado pelo médico anterior:



Diante do exposto, assinale a alternativa que apresenta a conduta mais adequada para o caso.

- (A) Angioplastia com balão.
- (B) Antibiótico e desbridamento.
- (C) Trombectomia cirúrgica.
- (D) Tromboendarterectomia.
- (E) Derivação em ponte.

59

As vasculites são envoltas em algum mistério quer pela raridade da maior parte delas, quer pela falta do completo saber da sua fisiopatogenia. Entretanto o seu reconhecimento pode ser feito por características mais ou menos específicas que contribuem para a suspeita.

“Homem magro, tabagista inveterado, normo ou hipotenso arterial e com um perfil psicológico peculiar, geralmente indivíduo agitado e impaciente, irascível, emocional e socialmente instável e profundamente apegado ao vício do tabaco”.

Considerando as informações apresentadas, assinale a alternativa que mais se enquadra nessa descrição

- (A) Arterite de Takayasu.
- (B) Crioglobulinemia.
- (C) Doença de Kawasaki.
- (D) Púrpura de Henoch-Schönlein.
- (E) Tromboangeíte obliterante.

60

A investigação de todas as trombofilias conhecidas está indicada em todos os pacientes com episódio de tromboembolismo venoso idiopático e com menos de 50 anos. Apesar do alto custo de todos os testes, estudos vêm demonstrando que existe viabilidade econômica em situações de alto risco. O argumento mais importante a favor da pesquisa das trombofilias é o fato de avaliar o risco x benefício de se manter o anticoagulante oral. Diante do exposto, assinale a alternativa em que a condição justifica a manutenção da anticoagulação por tempo indeterminado.

- (A) Hipercolesterolemia.
- (B) Hiper-homocisteinemia.
- (C) Síndrome do anticorpo antifosfolípide.
- (D) Deficiência da proteína C.
- (E) Deficiência da proteína S.

61

Descrito inicialmente por Maurice Raynaud, em 1862, o fenômeno de Raynaud clássico é um distúrbio vasomotor caracterizado pelo aparecimento de modificações sucessivas da coloração da pele nas extremidades, geralmente nos dedos das mãos, mais raramente nos dedos dos pés e, excepcionalmente, em orelhas, nariz e língua. Em relação ao fenômeno de Raynaud, assinale a alternativa correta.

- (A) As formas trifásicas são iniciadas com cianose, seguidas de palidez e rubor.
- (B) Os fenômenos sensitivos são muito intensos e acompanham a fase isquêmica do fenômeno, marcada por dor e parestesia.
- (C) A ergotamina é indicada em casos recorrentes e refratários, bloqueando as crises espásticas dos vasos periféricos em resposta ao frio e estresse.
- (D) Raramente produz lesões tróficas nos climas quentes e, quando elas existem, geralmente são derivadas da doença de base que gerou também o distúrbio vasomotor.
- (E) O diagnóstico pode ser feito pela arteriografia e, quando presente, o “sinal da Lira” é patognomônico para esclerodermia sistêmica.

62

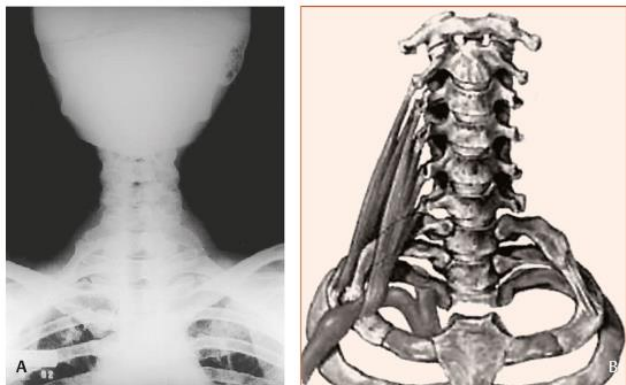
Paciente de 72 anos é encaminhado pelo urologista por achado de um aneurisma de aorta abdominal em ultrassonografia de abdome. No momento, paciente assintomático e sem queixas. Hipertenso, portador de hiperplasia prostática benigna e ex-tabagista (parou há 30 anos). Ao exame, bom estado geral. Abdome flácido e indolor, com massa pulsátil em mesogastro. Pulsos periféricos cheios e simétricos. Ultrassonografia de abdome total: “Aorta: dilatação difusa de segmento infrarrenal, medindo 3,8 cm em seu maior diâmetro”.

Diante do exposto, qual é a conduta mais adequada para o caso?

- (A) Arteriografia, exame padrão-ouro.
- (B) Angiotomografia de abdome total, exame padrão-ouro.
- (C) Retorno em 12 meses com novo Eco-Doppler de aorta e de artérias ilíacas.
- (D) Orientação sobre o baixo risco de complicações, sem necessidade de novos exames complementares.
- (E) Internação hospitalar para a programação de tratamento cirúrgico (aberto ou endovascular).

63

A síndrome compressiva neurovascular incide muito mais frequentemente as mulheres (8:1), geralmente na idade adulta, acarretando sintomas neurológicos, mas também é a causa mais frequente de dilatações arteriais pós-estenóticas (aneurismas). Ao exame físico, pode-se notar uma saliência, sendo que a sua palpação transmite a sensação de “tecla de piano”, descrita como característica dessa anomalia.



Diante do exposto, assinale a alternativa que apresenta a condição descrita no enunciado.

- (A) Síndrome da costela cervical.
- (B) Síndrome da primeira costela.
- (C) Síndrome costoclavicular.
- (D) Síndrome da hiperabdução.
- (E) Síndrome da cabeça do úmero.

64

Manoel, 74 anos, dá entrada no pronto atendimento com dor abdominal de início súbito e de forte intensidade com início há 4 horas. Na admissão, a dor tinha localização difusa e apresentou 2 episódios de vômitos. Hipertenso e portador de “arritmia”, em uso irregular da medicação. Ao exame, abdome pouco distendido e pouco doloroso à palpação profunda. Ausência de sinais de irritação peritoneal. Avaliado pelo plantonista e, em virtude do exame físico inocente, é encaminhado para observação com prescrição de analgesia e exames laboratoriais. Oito horas depois, a enfermagem solicita reavaliação por piora da dor, refratária à analgesia. Exames laboratoriais: leucocitose e acidose metabólica com lactato elevado. Durante a reavaliação, o paciente apresenta-se gemente, em posição análgica e com defesa abdominal involuntária à palpação. No momento, é solicitada a avaliação do cirurgião geral e do cirurgião vascular.

Considerando as informações apresentadas, qual é a conduta mais adequada para o caso?

- (A) Angiografia diagnóstica seguida de terapia trombolítica guiada por cateter.
- (B) Laparotomia exploradora, com ressecção intestinal seguida de *bypass* da artéria mesentérica superior.
- (C) Laparotomia exploradora, *bypass* da artéria mesentérica superior, determinação da viabilidade intestinal seguida de ressecção de segmento acometido.
- (D) Laparotomia exploradora, embolectomia da artéria mesentérica superior, determinação da viabilidade intestinal seguida de ressecção de segmento acometido.
- (E) Laparotomia exploradora, embolectomia da artéria mesentérica superior, determinação da viabilidade intestinal com ou sem ressecção e *second look* em 18-48 horas.

65

A neuropatia periférica mais comum é a polineuropatia simétrica distal, que acomete cerca de 50% dos diabéticos. É predominantemente sensitiva e lentamente evolutiva, favorecendo o aparecimento de lesões nos pés, o que potencializa o risco de infecção. Na neuropatia diabética, todas as fibras do nervo periférico acabam sendo comprometidas (sensitivas, motoras e autonômicas). Em relação às repercussões da neuropatia diabética, assinale a alternativa correta.

- (A) Neuropatia autonômica: hiperidrose; neuropatia sensitiva: hipoestesia; neuropatia motora: atrofia da musculatura intrínseca (lumbricais e interósseos).
- (B) Neuropatia autonômica: hipoidrose; neuropatia sensitiva: hipoestesia; neuropatia motora: atrofia da musculatura intrínseca (lumbricais e interósseos).
- (C) Neuropatia autonômica: hiperidrose; neuropatia sensitiva: hipoestesia; neuropatia motora: atrofia da musculatura extrínseca (tibial anterior e extensor longo do hálux).
- (D) Neuropatia autonômica: hipoidrose; neuropatia sensitiva: hipoestesia; neuropatia motora: atrofia da musculatura extrínseca (tibial anterior e extensor longo do hálux).
- (E) Neuropatia autonômica: hipoidrose; neuropatia sensitiva: hiperestesia; neuropatia motora: atrofia da musculatura extrínseca (tibial anterior e extensor longo do hálux).

66

Carla, 40 anos, é encaminhada pelo cardiologista durante investigação de hipertensão secundária. Nega outras comorbidades. Realizou um Eco-Doppler de aorta e de artérias renais com um índice renal/aórtico de 4,5, sugerindo estenose hemodinamicamente significativa. A respeito desse caso, assinale a alternativa que apresenta a etiologia mais provável.

- (A) Hipertensão essencial.
- (B) Doença aterosclerótica.
- (C) Feocromocitoma.
- (D) Paraganglioma.
- (E) Displasia fibromuscular.

67

Ana Maria, 52 anos, encontra-se no 3º pós-operatório de neurocirurgia para ressecção de tumor cerebral. Durante a evolução, o plantonista da UTI nota edema assimétrico dos membros inferiores. O Eco-Doppler venoso de membros inferiores confirma trombose venosa profunda de território femoro-poplíteo do membro inferior direito. A respeito desse caso, assinale a alternativa que apresenta a conduta mais adequada.

- (A) Anticoagulação com heparina não fracionada.
- (B) Contraindicação à anticoagulação e orientação de medidas posturais.
- (C) Contraindicação à anticoagulação e uso de compressão pneumática intermitente.
- (D) Contraindicação à anticoagulação e implante de filtro de veia cava inferior.
- (E) Contraindicação à anticoagulação e ligadura de veia cava inferior.

68

Bruna, 28 anos, comparece ao consultório por queixa de varizes dos membros inferiores. História familiar positiva para insuficiência venosa crônica. Ao exame físico, membro inferior direito com telangiectasias e veias reticulares em coxa e perna. Veia dilatada e tortuosa em face lateral da perna. Membro inferior esquerdo com telangiectasias e veias reticulares em coxa e perna. Veias dilatadas e tortuosas em face lateral de coxa e perna. Em relação à classificação CEAP para insuficiência venosa crônica, assinale a alternativa que corresponde ao caso clínico da paciente em questão.

- (A) C1.
- (B) C2.
- (C) C3.
- (D) C4.
- (E) C6.

69

A erisipela é uma linfangite aguda bacteriana associada à dermatite, celulite e linfadenite. A esse respeito, assinale a alternativa que apresenta o seu causador mais comum.

- (A) *Escherichia*.
- (B) *Enterobacter*.
- (C) *Hemophilus*.
- (D) *Staphylococcus*.
- (E) *Streptococcus*.

70

O tratamento do linfedema é considerado um desafio e necessita de abordagem terapêutica multidisciplinar para se atingir algum resultado. Nesse caso, a terapia física complexa (TFC), método idealizado por Michael Földi, tem como tripé:

- (A) dermolipectomia, contenção (elástica) e cuidados com a pele.
- (B) dermolipectomia, contenção (inelástica e elástica) e cuidados com a pele.
- (C) drenagem linfática manual, contenção (inelástica e elástica) e cuidados com a pele.
- (D) antibioticoprofilaxia, contenção (elástica) e cuidados com a pele.
- (E) antibioticoprofilaxia, contenção (inelástica e elástica) e cuidados com a pele.

71

Jorge, 48 anos, queixa-se de lesão muito dolorosa, apesar de pequena, em face lateral do terço distal da perna direita. Hipertenso e tabagista, em uso irregular da medicação. Ao exame: úlcera arredondada, com bordos bem definidos e de aproximadamente 2 cm de diâmetro, próxima do maléolo lateral. Ausência de secreção ou odor, com fundo pálido e amarelado. Pulsos periféricos cheios e simétricos.



Diante do exposto, assinale a alternativa que corresponde à etiologia dessa lesão.

- (A) Úlcera de Martorell.
- (B) Úlcera de Meleney.
- (C) Úlcera neuropática.
- (D) Úlcera por insuficiência venosa crônica.
- (E) Úlcera por doença arterial obstrutiva periférica.

72

Orlando, 62 anos, dá entrada no pronto atendimento com queixa de dor em membro inferior esquerdo de início súbito há 2 horas. Hipertenso e ex-tabagista (parou há 40 anos). Angioplastia coronariana após infarto agudo do miocárdio há 15 anos. Ao exame: membro inferior esquerdo pálido, com diminuição da temperatura ao nível do tornozelo. Cianose móvel distal dos pododáctilos. Apresenta parestesia do antepé e paresia à flexão dos dedos. Pulso femoral 2/3+, pulsos poplíteo e distais ausentes. Membro inferior direito aquecido, com boa perfusão. Pulsos femoral, poplíteo, pedioso e tibial anterior 3/3+.

Diante do exposto, assinale a alternativa que apresenta a categoria clínica e o tratamento inicial para o caso.

- (A) Membro viável; anticoagulação terapêutica.
- (B) Membro em risco marginal; arteriografia.
- (C) Membro em risco marginal; anticoagulação terapêutica.
- (D) Membro em risco imediato; arteriografia.
- (E) Membro em risco imediato; anticoagulação terapêutica.

73

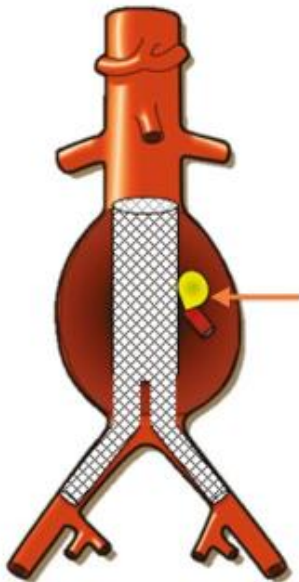
Em relação ao trauma vascular, analise as assertivas e assinale a alternativa que aponta as corretas.

- I. A laceração total do vaso leva a hemorragia proximal e distal à área da lesão.
- II. As fístulas arteriovenosas, causadas pelos traumas penetrantes, comprometem tanto a artéria como a veia, com desvio de fluxo da artéria para a veia.
- III. As contusões com pequenas lesões da íntima podem não causar comprometimento hemodinâmico e evoluir para cura espontânea.
- IV. Um fator importante a ser analisado é o espasmo arterial reversível, fenômeno que ocorre com maior frequência em crianças, adolescentes e adultos jovens.

- (A) Apenas I e II.
- (B) Apenas I e IV.
- (C) Apenas III e IV.
- (D) Apenas I, II e III.
- (E) Apenas II, III e IV.

74

O termo *endoleak* ou vazamento foi proposto, na década de 1990, para designar a persistência da perfusão no saco aneurismático após o tratamento cirúrgico endovascular dos aneurismas de aorta abdominal (AAA).



A respeito do *endoleak* apresentado na imagem anterior, assinale a alternativa correta.

- (A) As artérias mais comumente envolvidas são as artérias gonadais.
- (B) A conduta inicial é expectante, podendo o vazamento cessar espontaneamente.
- (C) Normalmente o método de escolha é a laparotomia com exposição do saco aneurismático e sutura direta das artérias envolvidas no vazamento.
- (D) Quando o enchimento retrógrado se dá por artérias sacrais, há menor chance de resolução e maior possibilidade de expansão do saco aneurismático.
- (E) Apesar de muito raro, possui um alto índice de ruptura, principalmente em mulheres.

75

Paulo, 54 anos, comparece ao pronto atendimento devido a início de dor súbita e de forte intensidade no membro inferior direito há 2 horas. Hipertenso e ex-tabagista (parou há 6 anos). Ao exame: membro inferior direito pálido, perfusão diminuída e com nível térmico no tornozelo. Apresenta leve parestesia dos pododáctilos e ausência de déficit motor. Membro inferior esquerdo sem alterações, a não ser por pulso poplíteo aparentemente mais amplo que o habitual. Realizado Eco-Doppler de membro inferior direito: aneurisma de artéria poplíteia trombosado. Artéria femoral superficial ocluída em terço médio, não sendo observado fluxo nas artérias distais. Encaminhado à sala de hemodinâmica para arteriografia de membro inferior direito: artéria femoral ocluída em transição do terço médio para o terço distal. Artérias poplíteia, tronco tibiofibular, tibial anterior e fibular ocluídas. Artéria tibial anterior ocluída em terço proximal, pérvia em segmento isolado no terço médio, porém ocluída em terço distal. Arco dorsal e arco plantar ocluídos.

A respeito desse caso, qual é a conduta mais adequada?

- (A) Anticoagulação com heparina não fracionada e tratamento conservador.
- (B) Fibrinólise intra-arterial com auxílio de cateter de Fontaine.
- (C) Trombectomia mecânica com auxílio de cateter de Fogarty.
- (D) Trombectomia mecânica associada a *bypass* da artéria femoral superficial para a artéria tibial anterior.
- (E) Exploração das artérias distais seguido de *bypass* da artéria femoral superficial para a melhor receptora distal.

76

O cilostazol é um inibidor seletivo da enzima fosfodiesterase-3 com atividade antiplaquetária reversível, usado principalmente para o tratamento de sintomas de claudicação intermitente causada por doença arterial obstrutiva periférica. Em relação aos efeitos do cilostazol, informe se é verdadeiro (V) ou falso (F) o que se afirma a seguir e assinale a alternativa com a sequência correta.

- () Antiagregante plaquetário.
- () Anticoagulante indireto.
- () Inibidor da proliferação da musculatura lisa vascular.
- () Inotrópico positivo.
- () Vasodilatador e hemorreológico.

- (A) V – V – F – V – F.
- (B) V – F – V – F – V.
- (C) F – V – V – V – F.
- (D) F – V – F – F – V.
- (E) F – F – F – V – V.

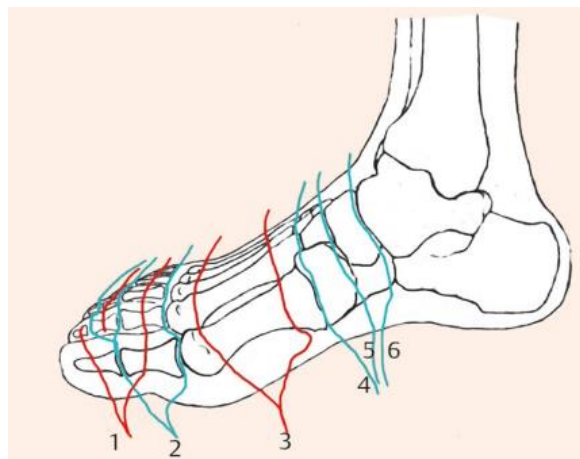
77

Em regiões de clima quente, como o Brasil, é baixa a adesão à terapia compressiva. Assim, os medicamentos flebotônicos são largamente utilizados como tratamento auxiliar à escleroterapia e à cirurgia de varizes no alívio dos sintomas. Dentre as seguintes opções, são efeitos benéficos dos flebotônicos, EXCETO

- (A) aumento do tônus da musculatura venosa.
- (B) aumento da peristalse do sistema linfático.
- (C) redução do extravasamento de líquido pelos capilares.
- (D) redução do extravasamento de macromoléculas pelos capilares.
- (E) efeito diurético inibidor da anidrase carbônica.

78

As amputações distais são classificadas em dois grupos: as que são realizadas até o nível de separação entre o osso navicular do tálus e o osso cuboide do calcâneo, e as proximais a esse limite. A característica funcional que fundamenta essa divisão é que os níveis distais são passíveis de reabilitação com calçados especiais, palmilhas e inserções.



Em relação à amputação mencionada (representada pela linha 6 da figura anterior), assinale a alternativa correta.

- (A) Transmetatársica.
- (B) Lisfranc.
- (C) Bonna-Jäger.
- (D) Chopart.
- (E) Interfalangiana.

79

A respeito da persistência da artéria ciática, assinale a alternativa que descreve corretamente o exame físico esperado para um paciente assintomático.

- (A) Pulso femoral presente, pulsos poplíteo e distais ausentes.
- (B) Pulso femoral reduzido, pulsos poplíteo e distais também reduzidos.
- (C) Pulso femoral presente, pulsos poplíteo e distais também presentes.
- (D) Pulsos femoral ausente, pulsos poplíteo e distais presentes.
- (E) Pulsos femoral e poplíteo ausentes, pulsos distais presentes.

80

Nos últimos 30 anos, houve redução em 2/3 da incidência de AVE e óbito em 30 dias após uma endarterectomia carotídea. Em uma análise temporal, a endarterectomia carotídea nunca foi tão segura quanto na atualidade, se realizada em centros com grande volume cirúrgico. A esse respeito, assinale a alternativa que apresenta a ordem correta para a retirada dos *clamps* vasculares das artérias carótidas ao fim da cirurgia após a confecção do remendo.

- (A) Artéria carótida interna é liberada primeiro, seguida da artéria carótida comum e, por último, a artéria carótida externa.
- (B) Artéria carótida comum é liberada primeiro, seguida da artéria carótida externa e, por último, a artéria carótida interna.
- (C) Artéria carótida externa é liberada primeiro, seguida da artéria carótida comum e, por último, a artéria carótida interna.
- (D) Artéria carótida externa é liberada primeiro, seguida da artéria carótida interna e, por último, a artéria carótida comum.
- (E) Artéria carótida interna é liberada primeiro, seguida da artéria carótida externa e, por último, a artéria carótida comum.

Instruções para Discursiva

A Prova Discursiva será avaliada considerando-se os seguintes aspectos:

1. Conhecimento técnico-científico sobre a matéria.
2. Atendimento ao tema proposto na questão.
3. Clareza na argumentação/senso crítico em relação ao tema proposto na questão.
4. Utilização adequada da Língua Portuguesa.

O candidato terá sua Prova Discursiva avaliada com nota 0 (zero) em caso de:

- a) não atender ao Tema proposto e ao conteúdo avaliado;
- b) manuscruver em letra ilegível ou grafar por outro meio que não o determinado em Edital;
- c) apresentar acentuada desestruturação na organização textual ou atentar contra o pudor;
- d) redigir seu texto a lápis ou a tinta em cor diferente de azul ou preta;
- e) não apresentar a questão redigida na Folha da Versão Definitiva da Prova Discursiva ou entregá-la em branco;
- f) apresentar identificação, em local indevido, de qualquer natureza (nome parcial, nome completo, outro nome qualquer, número(s), letra(s), sinais, desenhos ou códigos).

O candidato disporá de, **no mínimo, 10 (dez) linhas e, no máximo, 30 (trinta) linhas** para elaborar a resposta da questão da Prova Discursiva, sendo desconsiderado para efeito de avaliação qualquer fragmento de texto que for escrito fora do local apropriado ou que ultrapassar a extensão de 30 (trinta) linhas permitida para a elaboração de seu texto.

Discursiva

1

As diversas definições de determinantes sociais de saúde (DSS) expressam, com maior ou menor nível de detalhe, o conceito bastante generalizado de que as condições de vida e trabalho dos indivíduos e de grupos da população estão relacionadas à sua situação de saúde. O modelo de Dahlgren e Whitehead inclui os DSS dispostos em diferentes camadas concêntricas, segundo seu nível de abrangência. Já as Redes de Atenção à Saúde (RAS) são organizações poliárquicas de conjuntos de serviços de saúde, vinculados entre si por uma missão única, por objetivos comuns e por uma ação cooperativa e interdependente. Os objetivos das RAS são melhorar a qualidade da atenção, a qualidade de vida das pessoas usuárias, os resultados sanitários do sistema de atenção à saúde, a eficiência na utilização dos recursos e a equidade em saúde.

Diante do exposto, explique:

- a) com base no modelo dos Determinantes Sociais de Saúde (DSS) de Dahlgren e Whitehead, que sustenta a atual política de atenção às pessoas com condições crônicas no SUS, como os determinantes individuais e proximais são considerados nesse modelo;
- b) os três elementos fundamentais constitutivos das Redes de Atenção à Saúde.

1

2

3

4

5

6

7

8

9

10

11

12

13

14

15

16

17

18

19

20

21

22

23

24

25

26

27

28

29

30
