



EDITAL DE CONCURSO PÚBLICO Nº 04/2022



M0757019N

ESTADO DO ESPÍRITO SANTO
SECRETARIA DE ESTADO DA SEGURANÇA PÚBLICA E DEFESA SOCIAL
POLÍCIA MILITAR DO ESPÍRITO SANTO

1º TENENTE FARMACÊUTICO-BIOQUÍMICO (QOFB) - FARMÁCIA E BIOQUÍMICA

NOME DO CANDIDATO

INSCRIÇÃO

Nível

SUPERIOR

Turno

MANHÃ



Sobre o material recebido pelo candidato

- ✓ Além deste Caderno de Questões, com **oitenta questões objetivas e uma questão discursiva**, você receberá do fiscal de sala a Folha de Respostas e a Versão Definitiva da Discursiva.
- ✓ Confira seu nome, o número do seu documento e o número de sua inscrição em todos os documentos entregues pelo fiscal. Além disso, não se esqueça de conferir seu Caderno de Questões quanto a falhas de impressão e de numeração e se o cargo corresponde àquele para o qual você se inscreveu.
- ✓ O não cumprimento a qualquer uma das determinações constantes em Edital, no presente Caderno, na Folha de Respostas e na Versão Definitiva da Discursiva incorrerá na eliminação do candidato.



Sobre o material a ser devolvido pelo candidato

- ✓ Os únicos documentos válidos para avaliação são a Folha de Respostas e a Versão Definitiva da Discursiva.
- ✓ Na Folha de Respostas e na Versão Definitiva da Discursiva, preencha o campo destinado à assinatura. As respostas das questões objetivas devem ser preenchidas da seguinte maneira: ●
- ✓ Na Folha de Respostas e na Versão Definitiva da Discursiva, só é permitido o uso de caneta esferográfica transparente de cor azul ou preta. Esses documentos devem ser devolvidos ao fiscal na saída, devidamente preenchidos e assinados.



Sobre a duração da prova e a permanência na sala

- ✓ O prazo de realização da prova é de 5 (cinco) horas, incluindo a marcação da Folha de Respostas e a transcrição da Versão Definitiva da Discursiva.
- ✓ Após 60 (sessenta) minutos do início da prova, o candidato estará liberado para utilizar o sanitário ou deixar definitivamente o local de aplicação, não podendo, no entanto, levar o Caderno de Questões e nenhum tipo de anotação de suas respostas.
- ✓ O candidato poderá levar consigo o Caderno de Questões somente se aguardar em sala até o término do prazo de realização da prova estabelecido em edital.
- ✓ Os três últimos candidatos só poderão retirar-se da sala juntos, após assinatura do Termo de Fechamento do Envelope de Retorno.



Sobre a divulgação das provas e dos gabaritos

- ✓ As provas e os gabaritos preliminares estarão disponíveis no site do **Instituto AOCP** no endereço eletrônico **www.institutoaocp.org.br**, conforme previsto em Edital.



**instituto
aocp**

Fraudar ou tentar fraudar
Concursos Públicos é Crime!
Previsto no art. 311 - A do
Código Penal

Conhecimentos em Saúde Pública e Gestão de Saúde

1

Sobre a atenção à saúde das pessoas em situações de vulnerabilidades assinale a alternativa correta.

- (A) A atenção à saúde é direcionada aos “grupos de risco” para identificar e atender especificamente homossexuais e usuários de drogas.
- (B) Os atendimentos de saúde às pessoas privadas de liberdade estão restritos ao próprio ambiente prisional para minimizar os riscos de fuga.
- (C) As pessoas privadas de liberdade trabalham auxiliando os profissionais na administração dos medicamentos aos demais privados.
- (D) Residentes em áreas de tráfico de drogas e pobreza possuem maior vulnerabilidade, sendo necessário conhecer os determinantes sociais que influenciam no processo de saúde-doença.
- (E) O conceito de vulnerabilidade é uma condição restrita à renda individual/familiar. Gênero, raça/etnia, apesar de serem relevantes, não estão contemplados no conceito de vulnerabilidade.

2

As Redes de Atenção à Saúde (RAS) são arranjos organizativos de ações e serviços de saúde, de diferentes densidades tecnológicas, que integradas por meio de sistemas de apoio técnico, logístico e de gestão, buscam garantir a integralidade do cuidado e aperfeiçoar o funcionamento do Sistema Único de Saúde (SUS). Quanto às RAS, é correto afirmar que

- (A) segue a lógica do Modelo de Atenção às Condições Crônicas (MACC), fundamentado nas ações curativas e centrado no cuidado médico.
- (B) o modelo de atenção preconizado pelas RAS é centrado no atendimento à demanda espontânea e na agudização das condições crônicas.
- (C) a Atenção Ambulatorial Especializada (AAE) está no centro das RAS e por isso é ela que coordena os fluxos e contrafluxos de pacientes pelos demais serviços.
- (D) Rede de Atenção às Urgências e Emergências, Rede de Atenção à Saúde das Pessoas com Doenças Crônicas e Rede de Cuidados à Pessoa com Deficiência são alguns exemplos das RAS em vigência no SUS.
- (E) a Atenção Primária à Saúde (APS) é a principal porta de entrada do usuário nos serviços de saúde, mas, por ser de baixa densidade tecnológica, só consegue ser efetiva para 20% das pessoas com condições de saúde simples.

3

Sobre a Lei Orgânica da Saúde nº 8.080/1990 e o Decreto nº 7.508 de 28 de junho de 2011, informe se é verdadeiro (V) ou falso (F) o que se afirma a seguir e assinale a alternativa com a sequência correta.

- () É objetivo do SUS a identificação e a divulgação dos fatores condicionantes e determinantes da saúde.
 - () É prerrogativa, no campo de atuação do SUS, a colaboração na proteção do meio ambiente.
 - () As iniciativas privadas organizadas para participação complementar ao SUS estão desobrigadas a cumprirem os princípios doutrinários do SUS.
 - () Os serviços públicos que integram o SUS constituem campo de prática para ensino e pesquisa.
- (A) V – V – V – F.
(B) V – V – F – V.
(C) F – V – V – V.
(D) V – F – F – V.
(E) V – V – F – F.

4

Em relação à Atenção Primária à Saúde, assinale a alternativa correta.

- (A) É o conjunto de ações de saúde coletiva que envolve alta complexidade e tecnologias duras voltadas à promoção, prevenção, diagnóstico e vigilância em saúde.
- (B) É desenvolvida por meio de práticas de cuidado integrado, realizadas preferencialmente por profissionais de saúde de nível superior.
- (C) É a única porta de entrada do SUS, caracterizando-se como coordenadora do cuidado em saúde e definidora das ações e dos serviços a serem executados para o usuário.
- (D) É pautada na acessibilidade e no acolhimento, sendo que as equipes devem receber e ouvir todas as pessoas que procuram os serviços, de modo universal e sem diferenciações excludentes.
- (E) Apesar de não possuir território adstrito definido, realiza o planejamento e o desenvolvimento de ações de saúde em consonância com o princípio da equidade.

5

A respeito da Portaria nº 264, de 17 de fevereiro de 2020, sobre a Lista Nacional de Notificação Compulsória de doenças, agravos e eventos de saúde pública, assinale a alternativa INCORRETA.

- (A) Estabelece a notificação compulsória de casos de violência contra a mulher que for atendida em serviços de saúde, sejam eles públicos ou privados.
- (B) Os tipos de violência (Física / Psicológica ou Moral / Negligência ou Abandono / Sexual / Patrimonial / Tortura / Tráfico de seres humanos / Trabalho infantil) precisam estar descritos na ficha de notificação.
- (C) A Síndrome Respiratória Aguda Grave associada a Coronavírus é de notificação imediata ao Ministério da Saúde.
- (D) Sobre a notificação para a dengue, os sinais clínicos de alarme e de gravidade precisam estar presentes no preenchimento da ficha de notificação.
- (E) A Hanseníase, por ser uma doença infectocontagiosa de alto potencial transmissor, está incluída no rol das notificações compulsórias imediatas ao Ministério da Saúde.

6

A Epidemiologia é um ramo da Saúde Pública que se constitui como importante instrumento no desenvolvimento de estratégias para as ações de proteção e promoção da saúde da comunidade. A respeito dos conceitos epidemiológicos, assinale a alternativa INCORRETA.

- (A) Pandemia é uma ocorrência epidêmica de larga distribuição espacial que atinge várias nações, tratando-se de um processo limitado no tempo e ilimitado no espaço.
- (B) O surto epidêmico pode ser definido como a ocorrência de uma doença em alta frequência em uma região determinada, como um estado ou região de um país, em que os casos podem estar ou não correlacionados.
- (C) Endemia é a ocorrência de qualquer doença espacialmente localizada, temporalmente ilimitada, habitualmente presente entre os membros de uma população.
- (D) Epidemia é uma alteração espacial e cronologicamente delimitada do estado saúde-doença de uma população, em que há uma elevação inesperada e descontrolada da incidência de determinada doença.
- (E) A ocorrência de uma epidemia pode ser identificada pela análise do diagrama de controle, importante para o acompanhamento e controle das doenças na população.

7

O Cuidado Centrado na Pessoa e Família possui vertentes em diversas políticas e estratégias do Ministério da Saúde, em especial na Política Nacional de Humanização (PNH). Em relação ao Cuidado Centrado na Pessoa e Família, informe se é verdadeiro (V) ou falso (F) o que se afirma a seguir e assinale a alternativa com a sequência correta.

- () Explorar a experiência da doença é um momento em que o profissional de saúde precisa repassar com precisão e objetividade o significado daquela doença ao paciente, bem como repassar todas as modificações que ele precisará realizar na sua vida para controlá-la.
- () Para entender a pessoa como um todo, é necessário que o profissional de saúde esteja focado em compreender como aquela condição crônica se instalou, para que possa prescrever o melhor plano de cuidados ao paciente.
- () O fortalecimento da relação entre a pessoa e o profissional de saúde se dá a partir de tratamentos assertivos e resolutivos. Assim, a pessoa consegue ter uma relação de confiança com o profissional.
- () A elaboração do plano conjunto de manejo dos problemas é feito pelo profissional de saúde a partir da identificação dos problemas e seleção das prioridades.

- (A) F – F – F – F.
- (B) V – V – V – V.
- (C) F – V – V – F.
- (D) F – F – F – V.
- (E) V – F – F – F.

8

Considerando a emergência de saúde pública de importância nacional de atenção ao paciente com COVID-19 na Rede de Atenção ao SUS, assinale a alternativa correta.

- (A) O sistema de informação oficial para o monitoramento de contatos é o sistema SIS-SARS-CoV-2.
- (B) A maioria das pessoas com COVID-19 desenvolveram sintomas graves e com necessidade de suporte de oxigênio, o que provocou o colapso nos serviços hospitalares.
- (C) Os serviços de saúde que compõem a vigilância em saúde têm como finalidade conhecer o perfil epidemiológico dos casos e dos vírus circulantes para que medidas de prevenção e controle sejam traçadas.
- (D) A Vigilância de síndrome respiratória aguda grave (SRAG) foi implantada no Brasil em 2020, em decorrência da pandemia de COVID-19.
- (E) A Vigilância Sentinela é uma unidade restrita ao Ministério da Saúde implantada para o monitoramento da circulação do vírus SARS-CoV-2 no país.

9

Em relação à Lei nº 8.142/1990, referente à participação popular e controle social, assinale a alternativa correta.

- (A) Os conselheiros de saúde foram instituídos para a participação da comunidade nas políticas públicas e na administração da saúde, com remuneração *pró-labore por hora/atividade*.
- (B) O Conselho Nacional de Saúde possui composição paritária, ou seja, $\frac{1}{4}$ de usuários, $\frac{1}{4}$ de trabalhadores da saúde, $\frac{1}{4}$ de prestadores de serviços complementares e $\frac{1}{4}$ de gestores.
- (C) O Conselho de Saúde tem caráter permanente e consultivo para propor diretrizes na formulação de políticas de saúde nos níveis correspondentes.
- (D) Tanto os Conselhos quanto as Conferências de Saúde são condições facultativas para o funcionamento do SUS nas três esferas de governo (municipal, estadual e federal).
- (E) As Conferências buscam consolidar e fortalecer o controle social do SUS, assegurando dotação orçamentária própria, além de reafirmar a participação popular.

10

M.M, 44 anos, sexo masculino, comparece junto com sua esposa à consulta de pré-natal de alto risco no ambulatório de referência para gestação de alto risco no seu município. Diferentemente de sua esposa, M.M não realiza consulta médica há mais de 5 anos, apresenta acúmulo de gordura abdominal evidente e refere que não pratica atividade física. Sobre o caso relatado, assinale a alternativa correta.

- (A) Pensando que a abordagem integral à família é um dos componentes da política de atenção à saúde do homem, o obstetra deve aproveitar esse momento e realizar também o pré-natal do homem.
- (B) A assistência à saúde do homem está intimamente relacionada à mortalidade por câncer de próstata na população dos 20 aos 59 anos. Por isso, o médico deve, pelo menos, solicitar o exame de PSA.
- (C) Diante da urgência da necessidade de consulta médica para o acompanhante, o médico deve encaminhá-lo à Unidade de Pronto Atendimento mais próxima para garantir que esse homem não fique sem atendimento.
- (D) O médico deve orientar o acompanhante a buscar seu atendimento na atenção básica, bem como a realizar exames específicos inseridos na estratégia de pré-natal do parceiro.
- (E) Sabendo que a implementação da atenção à saúde do homem deve ocorrer de forma hierarquizada, priorizando as ações da atenção especializada e hospitalar, esse homem compareceu no nível de atenção correta para realizar também seus exames de rotina.

11

A ferramenta utilizada para o gerenciamento de materiais e estoques dos serviços de saúde, que se baseia na criticidade e imprescindibilidade, é a

- (A) Classificação XYZ.
- (B) Escala de Lawton.
- (C) Classificação RSS.
- (D) Escala de Rass.
- (E) Escala de Braden.

12

Sobre a vigilância em saúde, preencha a lacuna e assinale a alternativa correta.

A _____ realiza um conjunto de ações capaz de eliminar, diminuir ou prevenir riscos à saúde e de intervir nos problemas decorrentes do meio ambiente, da produção e circulação de bens e da prestação de serviços de interesse da saúde, compreendidas em todas as etapas e processos, da produção ao consumo e descarte.

- (A) Vigilância Sanitária
- (B) Vigilância Epidemiológica
- (C) Vigilância do Trabalho
- (D) Vigilância Ambiental
- (E) Vigilância dos Serviços

13

A Bioética tem como objetivo indicar os limites e as finalidades da intervenção do homem sobre a vida, identificar os valores de referência racionalmente proponíveis e denunciar os riscos das possíveis aplicações. São princípios da bioética, EXCETO

- (A) beneficência.
- (B) não maleficência.
- (C) justiça.
- (D) equidade.
- (E) autonomia.

14

Os indicadores de saúde são medidas que contêm informação relevante sobre determinados atributos e dimensões do estado de saúde, bem como do desempenho do sistema de saúde. A esse respeito, assinale a alternativa correta.

- (A) O cálculo da mortalidade em idosos é realizado a partir do número médio de anos de vida esperados, em determinado espaço geográfico, no ano considerado.
- (B) A Pesquisa Nacional de Melhoria do Acesso e da Qualidade da Atenção Básica (PMAQ) é um importante indicador de qualidade da Atenção Primária.
- (C) O Registro de Eventos em Saúde Pública (RESP) registra as emergências de saúde pública, por exemplo, a ocorrência de microcefalia.
- (D) O Índice de Massa Corporal (IMC) é um importante indicador nutricional presente no Sistema de Informação Nutricional (SI-Nutri).
- (E) Para a realização da colpocitologia oncótica, emite-se a Autorização para procedimentos de alto custo/complexidade (Apac), a partir do Sistema de Informações Hospitalares (SIH/SUS).

15

I.G.M, sexo feminino, idosa, 72 anos, comparece à UBS para consulta agendada. Durante a consulta, o profissional de saúde que a atende checa as suas informações na Caderneta de Saúde que ela trouxe consigo, cujo Protocolo de Identificação do Idoso Vulnerável (VES-13) é de 2 pontos. Sobre a atenção à saúde da pessoa idosa no SUS, assinale a alternativa correta.

- (A) De acordo com o VES-13, a senhora I.G.M é classificada como idosa em risco de fragilização.
- (B) Pela pontuação atingida no VES-13, pode-se afirmar que a senhora I.G.M faz uso de polifarmácia.
- (C) Controle de gastos e gestão das finanças são elementos que fazem parte da avaliação de saúde da pessoa idosa, porém não estão contemplados no VES-13.
- (D) A Caderneta de Saúde da Pessoa Idosa é um instrumento de uso restrito da Atenção Primária para o melhor acompanhamento do estado de saúde dos idosos.
- (E) A investigação do humor aparece na Caderneta de Saúde da Pessoa Idosa como questionamento complementar ao protocolo VES-13.

16

Sobre os processos de trabalho e desenvolvimento dos trabalhadores em serviço ou em formação, assinale a alternativa correta.

- (A) A Educação Permanente em Saúde é um conjunto de práticas educacionais planejadas para o desenvolvimento do profissional a fim de deixá-lo mais capacitado ao trabalho.
- (B) A Educação em Serviço se inicia após a formação básica e está destinada a atualizar e melhorar a capacidade de uma pessoa ou grupo diante das evoluções técnico-científicas.
- (C) A Educação Continuada é toda ação desenvolvida após a profissionalização com propósito de atualização de conhecimentos por meio de metodologias formais de ensino.
- (D) A Educação em Saúde inclui as experiências vividas do profissional, que o ajudam a aprender as competências importantes ao seu trabalho.
- (E) A Educação Contínua visa desenvolver capacidades cognitivas e psicomotoras no ambiente de trabalho a partir da adesão de metodologias ativas.

17

A respeito do Programa Nacional de Gestão de Custos (PNGC), preencha as lacunas e assinale a alternativa correta.

O PNGC tem como público-alvo, _____, institutos, hospitais federais do Ministério da Saúde e _____. É uma importante ferramenta da gestão de custos pública, com a finalidade de _____ a utilização das informações de custos pelos gestores de saúde, no intuito de otimizar o desempenho do SUS.

- (A) preferencialmente / secretarias estaduais e municipais de saúde / incentivar
- (B) especialmente / secretarias estaduais de saúde / distribuir
- (C) exclusivamente / secretarias municipais de saúde / amplificar
- (D) prioritariamente / ambulatórios de especialidades / expandir
- (E) primeiramente / policlínicas / fomentar

18

Sobre a História Natural das Doenças e seus níveis de prevenção, referente à Leishmaniose Tegumentar Americana (LTA), assinale a alternativa correta.

- (A) A vacinação contra LTA pode ser considerada uma medida de prevenção primária a ser realizada nos serviços públicos de saúde.
- (B) A prescrição do tratamento medicamentoso adequado para o paciente ocorre após a manifestação de sinais e sintomas da LTA, o que corresponde à fase clínica do período patogênico.
- (C) O período pós-patogênico corresponde à eliminação do agente etiológico do organismo do paciente.
- (D) O período de latência da LTA abrange desde a exposição ao agente etiológico até que este se torne infeccioso, incluindo o período pré-patogênico.
- (E) A atuação da enfermagem nos cuidados do curativo diário é uma medida de prevenção primária para LTA.

19

O Planejamento Estratégico em Saúde (PES) é uma metodologia que trabalha com a definição de prioridades definidas por meio da análise situacional, que permite identificar, formular e priorizar os problemas de acordo com as condições de saúde e os aspectos da gestão. Em relação ao PES, assinale a alternativa correta.

- (A) O Momento Explicativo é quando se traçam as metas, prevendo as estratégias e todos os recursos necessários para a implantação do plano.
- (B) O Momento Tático-operacional é quando se pesam prós e contras da implantação do plano, a partir da análise dos recursos utilizados.
- (C) O Momento Estratégico é quando acontece a execução dos trabalhos, na qual as ações são monitoradas e avaliadas continuamente.
- (D) O Momento Reconhecimento corresponde à etapa de diagnóstico, no qual se identificam, selecionam e priorizam os problemas.
- (E) O Momento Normativo é quando ocorre a definição dos objetivos a serem alcançados e se estabelecem os prazos para a realização das tarefas.

20

A matriz SWOT é uma ferramenta amplamente utilizada na gestão em saúde para a organização do planejamento estratégico no ambiente de trabalho. Sobre a ferramenta SWOT, assinale a alternativa correta.

- (A) Como exemplos de fraquezas de um serviço público de saúde, é possível elencar o excesso de burocracia e os problemas de gestão.
- (B) A identificação de oportunidades e fraquezas são fatores de origem externa a serem considerados para a análise de ambiente de trabalho.
- (C) Correlacionar os pontos fortes com as oportunidades permite elaborar estratégias que potencializam a organização do serviço.
- (D) As oportunidades no ambiente de trabalho podem ser exemplificadas como a boa comunicação entre os membros da equipe multidisciplinar.
- (E) As ameaças são atributos negativos internos que comprometem o trabalho. Como exemplo, é possível citar o longo tempo de permanência dos usuários na sala de espera para consulta médica.

21

Está(ão) incluído(s)/a(s) no campo de atuação do Sistema Único de Saúde (SUS):

- (A) a ordenação da formação de recursos humanos na área da saúde.
- (B) a Comissão de elaboração do Plano de Carreira, Cargos e Salários (PCCS).
- (C) as Conferências de Saúde e os Conselhos de Saúde.
- (D) as despesas de custeio e de capital do Ministério da Saúde, seus órgãos e entidades, da administração direta e indireta.
- (E) os investimentos previstos em lei orçamentária, de iniciativa do Poder Legislativo e os aprovados pelo Congresso Nacional.

22

Analise o caso a seguir:

A equipe de saúde Vale do Rio Verde promoveu um encontro com a população adscrita presente no território da unidade de saúde. Dentre os assuntos abordados, os direitos e deveres dos usuários foram apresentados pelo gestor de saúde do município. Assinale a alternativa que contempla um desses direitos apresentados.

- (A) Acompanhante, nos casos de internação, para idosos acima de 65 anos.
- (B) Nas situações de urgência/emergência, encaminhamento do paciente ao hospital mais próximo da sua residência.
- (C) Direito da equipe de saúde, preferencialmente o médico, de decidir se os familiares e acompanhantes das pessoas internadas deverão ser informados sobre seu estado de saúde.
- (D) Recebimento das receitas e prescrições terapêuticas devem conter a Classificação Internacional de Doenças.
- (E) Em caso de risco de vida ou lesão grave, deverá ser assegurada a remoção do usuário, em tempo hábil e em condições seguras, para um serviço de saúde com capacidade para resolver seu tipo de problema.

23

A taxa de mortalidade infantil, no estado do Espírito Santo, é de 9,76. O método de cálculo utilizado é

- (A) número de óbitos em menores de 1 ano de idade (por 10.000) dividido pelo número de nascidos mortos na população no ano considerado.
- (B) número de óbitos em menores de 5 anos de idade (por 1.000) dividido pelo número de indivíduos que formam a população em determinado momento.
- (C) número de óbitos em menores de 1 ano (por 1.000) dividido pelo número total de óbitos na população no ano considerado.
- (D) número de óbitos em menores de 1 ano (por 120.000) dividido pelo número de indivíduos nascidos vivos na população no ano considerado.
- (E) número de óbitos em menores de 1 ano de idade (por 1.000) dividido pelo número de nascidos vivos na população no ano considerado.

24

Analise o caso a seguir:

A equipe de Saúde da Família realizou uma reunião para elaborar estratégia de enfrentamento devido à epidemia de dengue no município de Chapecó. Sobre epidemia, é correto afirmar que

- (A) é a denominação utilizada em situações em que a doença envolve grande número de pessoas e atinge uma larga área geográfica.
- (B) é a situação em que há aumento acima do esperado na ocorrência de casos de evento ou doença em uma área ou entre um grupo específico de pessoas, em determinado período.
- (C) é a presença contínua de uma enfermidade ou de um agente infeccioso em uma zona geográfica determinada.
- (D) é o caso contraído fora da zona onde se fez o diagnóstico. O emprego dessa expressão dá a ideia de que é possível situar, com certeza, a origem da infecção em uma zona conhecida.
- (E) é a disseminação mundial de uma nova doença, e o termo passa a ser usado quando uma epidemia, surto que afeta uma região, espalha-se por diferentes continentes com transmissão sustentada de pessoa para pessoa.

25

Uma criança de 6 anos apresentou sinais e sintomas clínicos compatíveis com sarampo. Teve contato com um primo de 12 anos, que apresentou sintomas da mesma doença, há menos de 21 dias, e teve confirmação de sarampo por diagnóstico laboratorial (esse primo foi considerado a fonte de infecção). Nesse contexto, é mais adequado que essa criança de 6 anos seja classificada como caso

- (A) suspeito.
- (B) confirmado.
- (C) provável ou possível.
- (D) confirmado por critério clínico-epidemiológico.
- (E) coprimário.

Conhecimentos Básicos em Farmácia e Bioquímica

26

As dispersões são classificadas, genericamente, de acordo com o tamanho das partículas dispersas. Em relação aos sistemas coloidais, assinale a alternativa INCORRETA.

- (A) Sistemas coloidais são caracterizados por misturas heterogêneas, em que o tamanho médio das partículas se encontra na faixa de 10^{-9} a 10^{-6} metros.
- (B) No coloide molecular, a fase dispersa é composta por agregados de átomos, moléculas ou íons. Como as dispersões de enxofre em água, por exemplo.
- (C) Em relação ao formato, os coloides são classificados em: corpusculares, laminares e lineares.
- (D) No coloide iônico, a fase dispersa é composta por espécies que apresentam densidade superficial de carga elétrica, tal qual em proteínas.
- (E) Os sistemas coloidais se diferenciam das soluções e suspensões pelo fato de serem passíveis de separação de fases por um ultrafiltro.

27

Preencha a lacuna e assinale a alternativa correta.

De acordo com o/a _____, "é possível obter um sistema coloidal quando, em uma reação de formação de um composto pouco solúvel, as soluções reagentes apresentam concentrações extremas, muito diluídas ou muito concentradas".

- (A) lei de Lambert-Beer
- (B) lei de Le Chatelier
- (C) lei de Boyle
- (D) lei de Weimarn
- (E) enunciado de Clausius

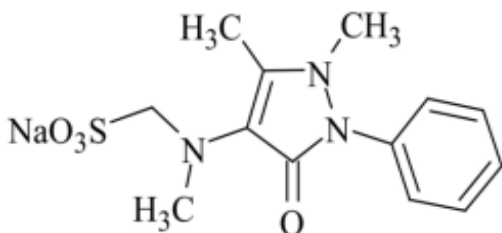
28

O ácido glicólico é o mais utilizado dos alfa-hidroxiácidos em produtos para o tratamento esfoliativo da pele. É derivado da cana de açúcar, sendo usado em *peelings* químicos ou como agente anti-inflamatório. Assinale a alternativa correta acerca da manipulação desse ácido na farmácia.

- (A) O gel de carbopol, devido ao seu caráter não iônico, é uma boa opção para veicular esse tipo de ácido.
- (B) O ácido glicólico não apresenta efeito corrosivo.
- (C) O produto é quimicamente instável em temperatura ambiente.
- (D) O gel de natrosol, devido ao seu caráter aniônico, é uma boa opção para veicular esse tipo de ácido.
- (E) O ácido glicólico pode reagir com substâncias alcalinas formando glicolatos ou complexos.

29

Considerando o seguinte fármaco, informe se é verdadeiro (V) ou falso (F) o que se afirma a seguir e assinale a alternativa com a sequência correta.



FONTE: FARMACOPÉIA BRASILEIRA, 2010.

- () A estrutura representada é o [(2,3-diidro-1,5-dimetil-3-oxo-2-fenil-1H-pirazol-4-il)metilamino] metanosulfonato sódico (1-fenil-2,3-dimetil-5-pirazolona-4-metilaminometano sulfonato sódico).
 - () O fármaco representado é solúvel em água e em metanol.
 - () O fármaco representado tem atividade antibacteriana.
 - () A cromatografia gasosa é o método de escolha na identificação e quantificação do fármaco apresentado.
- (A) V – V – F – F.
 (B) F – F – V – V.
 (C) F – V – V – F.
 (D) V – V – F – V.
 (E) F – V – F – F.

30

Em relação ao Código de Ética Farmacêutico, assinale a alternativa INCORRETA.

- (A) Da imposição de qualquer penalidade caberá recurso no prazo de 30 (trinta) dias úteis, contados da ciência, para o CFF.
- (B) Nas infrações éticas e disciplinares, serão observadas a tipificação da conduta, a reincidência, a análise do fato e as consequências ao exercício profissional e à saúde coletiva, sem prejuízo das sanções de natureza civil ou penal cabíveis.
- (C) A apuração do processo ético-disciplinar inicia-se por ato do presidente do Conselho Federal de Farmácia (CFF) quando este: tomar ciência inequívoca do ato que caracterize infração ética profissional ou de infração ética profissional por meio do relatório de Fiscalização.
- (D) A apuração ética obedecerá cronologicamente, para a sua tramitação, os seguintes passos: I - recebimento da denúncia; II - instauração ou arquivamento; III - montagem do processo ético-disciplinar; IV - instalação dos trabalhos; V - conclusão da Comissão de Ética; VI - julgamento; VII - recurso; VIII - execução; IX - revisão.
- (E) Para abertura de processo ético-disciplinar com fundamento na ausência do profissional no(s) estabelecimento(s) em que presta assistência técnica, serão necessárias, no mínimo, 3 (três) constatações fiscais no período de 24 (vinte e quatro) meses.

31

A cetamina é usada como um indutor do estado de transe, proporcionando o alívio de dores, sedação e perda da memória. Várias pesquisas apontaram que, quando administrada em baixas dosagens, ela também é eficiente na atenuação dos sintomas de pacientes com depressão refratária e ideação suicida. A cetamina está sujeita à notificação de receita

- (A) B1.
- (B) C1.
- (C) A2.
- (D) D2.
- (E) F1.

32

Em relação às Boas Práticas de Fabricação (BPF), assinale a alternativa INCORRETA.

- (A) A reconciliação é a comparação, considerando a variação normal, entre a quantidade teórica e real de produto ou materiais produzidos ou utilizados.
- (B) O plano de amostragem de matérias-primas utilizado deve ser adequadamente justificado, sendo $\sqrt{n} + 1$ um dos mais utilizados na indústria farmacêutica.
- (C) O Gerenciamento de Risco da Qualidade (GRQ) é um processo sistemático de avaliação, controle, comunicação e revisão de riscos para a qualidade do medicamento.
- (D) Instalações dedicadas são necessárias para a fabricação, quando, por exemplo, o risco não pode ser adequadamente controlado por medidas operacionais e/ou técnicas.
- (E) O controle *on-line* do produto durante a embalagem deve incluir, pelo menos, a verificação dos seguintes itens: aparência geral das embalagens; se as embalagens estão completas; se os produtos e materiais de embalagem corretos foram usados; se as impressões aplicadas durante o processo de embalagem estão corretas; e o funcionamento correto dos monitores de linha.

33

Na fabricação industrial de comprimidos de cetoconazol 200 mg, foram utilizados 130 mg de excipiente (Lauril sulfato de sódio, talco e estearato de magnésio). Sobre a fabricação e o controle de qualidade físico-químico dessa forma farmacêutica sólida, assinale a alternativa correta.

- (A) A friabilidade da amostra deve ter um valor máximo permitido de 5%.
- (B) O peso médio pode variar de 297 – 363 mg e apresentar um coeficiente de variação inferior a 7,5%.
- (C) A amostra deve conter, no mínimo, 180 mg e, no máximo, 220 mg da quantidade declarada de cetoconazol.
- (D) No teste de dissolução, no mínimo 100 mg de cetoconazol se dissolvem em 30 minutos.
- (E) O teste de desintegração dos comprimidos contendo cetoconazol deve apresentar um resultado máximo de 45 minutos.

34

A ameba de vida livre encontrada em algumas coleções de águas naturais, que eventualmente contamina a mucosa nasal de banhistas, invadindo o sistema nervoso através dos nervos oftálmicos é a

- (A) *Entamoeba histolytica*.
- (B) *Naegleria fowleri*.
- (C) *Tunga penetrans*.
- (D) *Amoeba proteus*.
- (E) *Entamoeba coli*.

35

Paciente do sexo masculino, 45 anos, com suspeita de intoxicação por opioides, apresentou, ao exame clínico: rebaixamento do nível de consciência, depressão respiratória, hipotensão, hipotermia e pupilas mióticas puntiformes. O procedimento correto nesse caso é.

- (A) administração intravenosa de meperidina.
- (B) lavagem gástrica com carvão ativado.
- (C) administração intravenosa de metadona.
- (D) administração intravenosa de naloxona.
- (E) administração intravenosa de noradrenalina.

36

Em relação à toxicologia dos solventes e inalantes, informe se é verdadeiro (V) ou falso (F) o que se afirma a seguir e assinale a alternativa com a sequência correta.

- () A intoxicação aguda por tolueno leva à fraqueza muscular, hipercalemia, alcalose metabólica e encefalopatia progressiva e reversível, com dificuldades cognitivas e ataxia cerebelar.
- () O abuso de colas e tintas contendo benzeno e cloreto de etila leva ao desenvolvimento de neuropatia periférica com alteração da marcha (“andar de pato”).
- () O abuso de óxido nitroso leva a diversos efeitos neurológicos, como ataxia, polineuropatia e psicose.
- () O termo *sudden sniffing death* se refere ao colapso cardiovascular associado à inalação de hidrocarbonetos, especialmente os halogenados, que leva à morte súbita.

- (A) V – V – V – V.
- (B) V – F – V – F.
- (C) F – F – V – V.
- (D) F – V – F – F.
- (E) F – V – F – V.

37

A lesão celular reversível, devido ao acúmulo de água e eletrólitos no citoplasma e nas organelas celulares, por distúrbio hidroeletrólítico, tornando-as volumosas, é denominada

- (A) tumefação.
- (B) necrose.
- (C) tecido de granulação.
- (D) osmose.
- (E) hiperplasia.

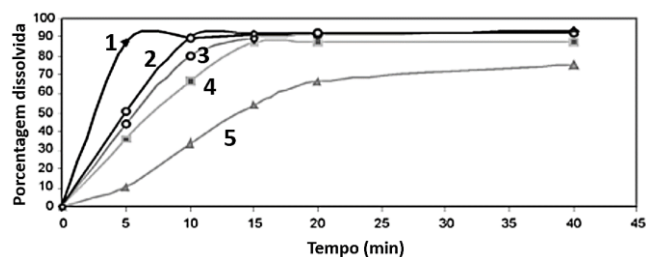
38

Os distúrbios metabólicos, quando muito graves, levam à morte celular ou necrose. Sobre esses distúrbios, assinale a alternativa INCORRETA.

- (A) As doenças de armazenamento de glicogênio são causadas pela ausência de uma ou mais enzimas necessárias para converter a glicose em sua forma de armazenamento ou para convertê-lo de volta em glicose e ser utilizado como energia.
- (B) Um problema relacionado ao metabolismo do piruvato pode comprometer o funcionamento das mitocôndrias, podendo causar retardo mental, convulsões etc.
- (C) As crianças afetadas com fenilcetonúria comumente exalam um odor corporal tipo “cheiro de rato”, o qual é produzido por um subproduto da fenilalanina (ácido fenilacético) na urina e no suor.
- (D) Quando a gestante apresenta uma concentração elevada de galactose, esse açúcar pode atravessar a placenta e atingir o feto, causando catarata.
- (E) O desvio do metabolismo de carboidratos, com consequente menor metabolismo de gorduras, diminui a produção hepática de cetoácidos, como o ácido acetoacético e o ácido betahidroxibutírico.

39

A figura a seguir apresenta o perfil de dissolução de um medicamento referência (1) e de outros medicamentos contendo o mesmo fármaco (2, 3, 4 e 5). Considerando que todos os medicamentos analisados cumpriram com os testes de identificação, peso médio, dureza, friabilidade, desintegração, uniformidade de doses unitárias e doseamento e que somente o medicamento 5 foi reprovado no teste de dissolução, analise a figura e assinale a alternativa correta.



- (A) O medicamento referência e todos os outros apresentaram cinética de liberação de segunda ordem, na qual a quantidade liberada do fármaco, em função do tempo, é dependente da quantidade de fármaco remanescente na formulação, o que é característico para os fármacos de liberação imediata.
- (B) Os medicamentos 2, 3 e 4 são bioequivalentes farmacêuticos do medicamento referência, pois foram aprovados em todos os testes a que foram submetidos.
- (C) Com exceção do medicamento 5, todos os demais medicamentos analisados liberaram mais de 85% do fármaco em 15 minutos.
- (D) Os medicamentos apresentados possuem um perfil de dissolução característico de sistemas de liberação modificada.
- (E) Os medicamentos 3, 4 e 5 possuem meia-vida ($t_{50\%}$) muito semelhantes.

40

As enzimas são proteínas especializadas na catálise de reações biológicas que aceleram a velocidade de uma reação e que são aplicadas industrialmente. Sobre esse tema, assinale a alternativa INCORRETA.

- (A) O processo fermentativo começa com a escolha do agente biológico adequado; segue com a transformação da matéria-prima em condições que podem exigir esterilização, aeração e controle do processo e finaliza com a separação e purificação do produto final.
- (B) O processo de fermentação submersa (FS) pode ser definido como uma técnica em que o crescimento dos microrganismos acontece no interior de partículas porosas úmidas, porém sem a presença de água.
- (C) As imobilizações por adsorção são usualmente realizadas pela incubação do suporte e da enzima em tampão ou pela precipitação da lipase com solventes, como acetona, sobre a superfície do suporte.
- (D) A porosidade do meio é um fator que está diretamente relacionado com a difusão de gases entre as partículas que compõem o substrato.
- (E) O uso de lipases como catalisadores enzimáticos na síntese de biodiesel é uma alternativa bastante interessante do ponto de vista ambiental e da qualidade do produto formado.

41

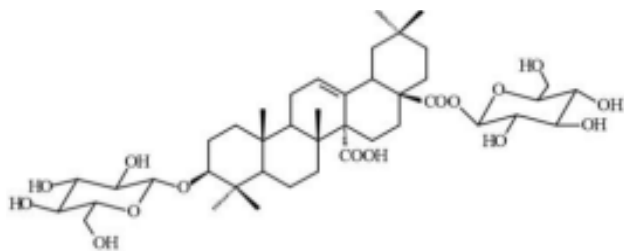
Sobre os estudos de estabilidade de insumos farmacêuticos ativos (IFAs) e medicamentos, exceto biológicos, assinale a alternativa INCORRETA.

- (A) Faz-se necessário realizar estudos de estabilidade acelerados para IFA ou medicamento com condição de armazenamento de -25 °C a -15 °C.
- (B) O medicamento será dispensado do estudo de estabilidade pós-reconstituição ou diluição quando as duas condições a seguir forem cumpridas: administração imediatamente após reconstituição e a embalagem primária não for multidose.
- (C) A quantificação dos produtos de degradação nos estudos de estabilidade de medicamentos fitoterápicos deve ser realizada quando os produtos de degradação forem citados em monografias de compêndios oficiais.
- (D) Os estudos de estabilidade acelerados e de longa duração devem ser conduzidos com, no mínimo, 3 (três) lotes de IFA.
- (E) O estudo de fotoestabilidade deve ser realizado no medicamento fora de sua embalagem primária, completamente exposto à fonte de luz, sendo permitido o uso de embalagem transparente inerte protetora, quando justificada.

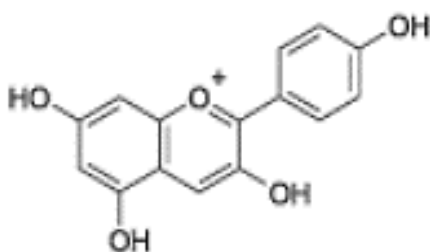
42

As estruturas químicas (A, B e C) apresentadas a seguir representam exemplos, respectivamente, de:

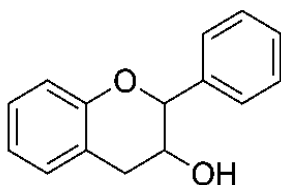
A.



B.



C.



- (A) Alcaloide, tanino e flavonoide.
 (B) Cumarina, tanino e saponina.
 (C) Saponina, flavonoide e tanino.
 (D) Xantina, saponina e flavonoide.
 (E) Lignana, flavonoide e alcaloide.

43

Sobre a técnica de espectrometria de massas (MS), assinale a alternativa correta.

- (A) A análise de um composto compreende cinco etapas: (I) introdução da amostra, (II) vaporização da amostra, (III) análise da amostra através da separação dos íons, (IV) detecção da amostra, (V) processador que converte o sinal elétrico em dados, proporcionando o espectro correspondente.
- (B) A espectrometria de massas (MS) consiste na ionização das moléculas de interesse e separação de íons pela diferença entre sua massa/carga, m/z .
- (C) *Pico Base* (PB) é o sinal mais fraco do espectro e corresponde ao fragmento positivo menos estável.
- (D) A espectrometria de massas envolve absorção e emissão de luz.
- (E) Equivalentes de ligações duplas e anéis descrevem a medida do grau de insaturação de uma molécula orgânica dada por $X - Y/2 + Z/2 + 1$, em que Y é o número de átomos de carbono, X é o número de átomos de hidrogênio ou de halogênio e Z é o número de átomos de nitrogênio e fósforo.

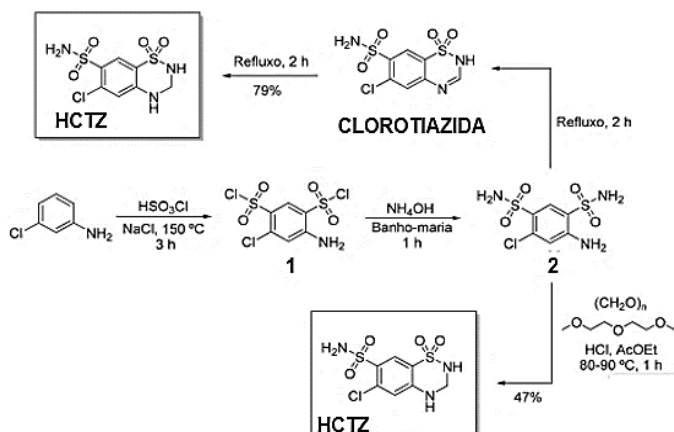
44

O produto da extração da planta medicinal fresca ou da droga vegetal, que contém as substâncias responsáveis pela ação terapêutica, podendo ocorrer na forma de extrato, óleo fixo e volátil, cera, exsudato e outros, denomina-se

- (A) fitoterápico.
 (B) fitocomplexo.
 (C) insumo farmacêutico ativo vegetal.
 (D) derivado vegetal.
 (E) planta medicinal.

45

Analise o esquema a seguir, preencha as lacunas e assinale a alternativa correta.



A hidroclorotiazida (HCTZ), assim como outros diuréticos tiazídicos, é sintetizada partindo de derivados de cloroanilina, conforme apresentado no esquema. Na primeira etapa, a m-cloroanilina é submetida a uma reação de clorosulfonilação, por meio do tratamento com ácido clorossulfônico, levando à formação de 1. Na sequência, por meio do tratamento com hidróxido de amônia, 1 é convertido em 2. A partir do composto 2, a HCTZ pode ser obtida de duas maneiras diferentes. Em uma dessas metodologias, a clorotiazida é obtida por meio do tratamento com _____ em refluxo. A clorotiazida, que também é um diurético, porém menos eficaz, é então reduzida com _____ levando à formação da hidroclorotiazida, com 79% de rendimento. Contudo a hidroclorotiazida também pode ser obtida diretamente a partir da _____ de 2 com paraformaldeído, conforme apresentado no esquema.

- (A) ácido fórmico / butanodial / alcilação
 (B) ácido acético / propanal / substituição
 (C) álcool metílico / 3-(formilmetil)hexanodial / halogenação
 (D) ácido cítrico / acetona / adição
 (E) ácido fórmico / formaldeído / ciclização

46

Em relação aos conceitos e ao sistema organizacional dos laboratórios clínicos e postos de coleta, assinale a alternativa correta.

- (A) O posto de coleta laboratorial deve possuir vínculo com apenas um laboratório clínico.
 (B) O profissional legalmente habilitado pode assumir, perante a vigilância sanitária, a responsabilidade técnica por, no máximo, 02 (dois) laboratórios clínicos e 01 (um) posto de coleta.
 (C) A admissão de funcionários deve ser precedida de exames médicos em conformidade com o PPRA da NR-7 da Portaria MTE nº 3214 e suas atualizações ou a outro instrumento legal que venha a substituí-la.
 (D) Controle externo da qualidade (CEQ) compreende os procedimentos conduzidos em associação com o exame de amostras de pacientes para avaliar se o sistema analítico está operando dentro dos limites de tolerância pré-definidos.
 (E) O laboratório clínico e o posto de coleta laboratorial devem possuir licença sanitária atualizada expedida pela ANVISA.

47

Sobre manipulação, dispensação e utilização da vitamina D, assinale a alternativa correta.

- (A) Se 1 mg de colecalciferol ou ergocalciferol equivale a 40.000 UI de vitamina D; 0,0125 g de colecalciferol equivale a 50.0000 UI de vitamina D.
 (B) A diluição prévia de vitamina D possibilita uma pesagem mais segura e adequada. Além disso, auxilia na uniformidade de conteúdo em cápsulas e comprimidos.
 (C) A hipervitaminose D diminui a absorção intestinal de cálcio, causando hipocalcemia, que, por sua vez, pode causar diversos efeitos colaterais, principalmente neurológicos, gastrointestinais e renais.
 (D) A exposição da pele aos raios do sol apresenta-se como a principal fonte da vitamina D3, que é produzida por meio de uma reação fotolítica, enzimática, mediada pelos raios ultravioleta B (UVB) que convertem o 8-diidrocolesterol presente na epiderme em pré-vitamina D3.
 (E) O uso de um veículo oleoso (óleo fixo) para solubilizar a vitamina D é indicado para neonatos e crianças pequenas, os quais se adaptam melhor às formas farmacêuticas líquidas administradas por via oral.

48

Fármaco utilizado no tratamento do diabetes mellitus, o qual inibe competitivamente enzimas intestinais que hidrolisam os carboidratos da alimentação (os carboidratos são digeridos e absorvidos mais lentamente, reduzindo, assim, as concentrações pós-prandiais de glicose). Os pacientes geralmente interrompem sua utilização por apresentarem dispepsia, flatulência e diarreia. O enunciado refere-se à

- (A) glimeprida.
- (B) repaglinida.
- (C) metformina.
- (D) acarbose.
- (E) dapagliflozina.

49

Sobre a quimiometria, assinale a alternativa INCORRETA.

- (A) A regressão por Mínimos Quadrados Parciais (PLS) é uma técnica de análise de dados multivariados utilizada para relacionar uma ou mais variáveis resposta (Y) com diversas variáveis independentes (X), com base no uso de fatores.
- (B) A calibração multivariada tem como princípio básico a utilização simultânea de muitas variáveis independentes x_1, x_2, \dots, x_n , para quantificar alguma variável dependente y .
- (C) Posto de uma matriz é o número de vetores linearmente independentes que compõem uma matriz, ou seja, são os vetores que não podem ser escritos como uma combinação linear de outros vetores que pertençam ao mesmo espaço vetorial.
- (D) O pré-tratamento dos dados é análogo às operações de pesagem, extração, secagem, centrifugação, precipitação, de uma análise química e, frequentemente, é a fase mais difícil, mais demorada e que determina a qualidade do método de calibração multivariada empregado.
- (E) A análise de componentes principais, ou Principal Components Analysis (PCA), foca em classificar os objetos baseando-se nas características quantitativas.

50

Pró-fármaco administrado por via oral de 5-Fluorouracil (5-FU) o qual está aprovado para o tratamento de: cancro da mama metastizado que não respondeu a um regime de paclitaxel e antraciclina; cancro da mama metastático, quando utilizado em combinação com docetaxel em doentes que tiveram um regime anterior contendo antraciclinas, e câncer colorretal metastático. O enunciado refere-se

- (A) à capecitabina.
- (B) à floxuridina.
- (C) à vimblastina.
- (D) ao metotrexato.
- (E) à doxorubicina.

51

A pandemia da doença causada pelo novo coronavírus 2019, COVID-19, tem impactado sobremaneira o cenário mundial, agravando as taxas de morbidade e mortalidade. Em relação aos vírus, assinale a alternativa que corresponde às suas principais características morfológicas.

- (A) São estruturas acelulares, contendo uma capa proteica envolvendo seu material genético que pode ser ácido ribonucleico (DNA) ou desoxirribonucleico (RNA).
- (B) São bacilos que possuem membrana citoplasmática, sem núcleo definido, e apresentam membrana rica em ácido micólico.
- (C) Apresentam estrutura da parede celular constituída de múltiplas camadas de peptídeoglicano.
- (D) São estruturas acelulares, contendo uma capa proteica chamada de capsídeo envolvendo seu material genético que pode ser ácido ribonucleico (RNA) ou desoxirribonucleico (DNA).
- (E) É composto por membrana celular, cromossomo bacteriano, ribossomos e alguns plasmídios.

52

O tratamento de infecções por *Klebsiella pneumoniae* produtora de carbapenemase (CB-Kp) é uma dificuldade principalmente em pacientes com SARS-CoV-2. Sobre a resistência microbiana aos antimicrobianos, assinale a alternativa correta.

- (A) Cefalosporinase AmpC hidrolisa as penicilinas, incluindo os inibidores de β -lactamase tradicionais (Clavulanato, Sulbactam e Tazobactam), e as cefalosporinas até a quarta geração.
- (B) Carbapenemase são β -lactamases de classe A que inativam todos os β -lactâmicos, inclusive os Carbapenêmicos.
- (C) Oxacilinas (OXA) são inibidas pelos inibidores da β -lactamase tradicionais.
- (D) β -lactamases de espectro estreito têm a capacidade de hidrolisar principalmente as oxazolidinonas e algumas cefalosporinas de gerações inferiores, sendo, muitas vezes, chamadas de Penicilinas.
- (E) β -lactamases de espectro estendido (ESBL) têm um espectro de inibição bem maior do que as penicilinas, sendo capazes de hidrolisar todos os azólicos, incluindo os associados a inibidores da β -lactamase, quase todas as cefalosporinas e o Aztreonam.

53

A resistência microbiana leva à maior gravidade dos quadros clínicos e da assistência requerida, levando ao aumento da mortalidade de pacientes com COVID-19. Assinale a alternativa que apresenta fatores de risco para coinfeção na COVID-19.

- (A) O uso indiscriminado de antimicrobianos também com a intenção de profilaxia, uma vez que infecções secundárias, bacterianas ou fúngicas, são as principais responsáveis pela alta mortalidade em pacientes com COVID-19.
- (B) Pacientes de outras clínicas que são colonizados por bactérias MDR internados no mesmo andar.
- (C) O uso racional de antimicrobianos, uma vez que infecções secundárias, bacterianas ou fúngicas, são as principais responsáveis pela alta mortalidade em pacientes com COVID-19.
- (D) O uso de dispositivos médicos hospitalares de uso compartilhado como seringas, cateteres, luvas que contribuem para as coinfeções.
- (E) O uso indiscriminado de antirretrovirais também com a intenção de profilaxia, uma vez que infecções secundárias, bacterianas, são as principais responsáveis pela alta mortalidade em pacientes com COVID-19.

54

O gênero *Acinetobacter* é conhecido por ser um patógeno hospitalar oportunista, sendo responsável por numerosos surtos hospitalares documentados. Assinale a alternativa correta sobre as particularidades da espécie *Acinetobacter baumannii*.

- (A) Vírus, virulenta, persistente na pele e superfícies, capacidade de formar biofilme. Responsável por infecções relacionadas à saúde (IRAS) no trato urinário, pneumonia associada à ventilação mecânica.
- (B) Bactéria virulenta, persistente na pele e superfícies, não é capaz de formar biofilme. Responsável por infecções relacionadas à saúde (IRAS) no trato urinário, pneumonia associada à ventilação mecânica.
- (C) Bactéria virulenta, persistente na pele e superfícies, capacidade de formar biofilme. Responsável por infecções relacionadas à saúde (IRAS) no trato urinário, pneumonia associada à ventilação mecânica.
- (D) Bactéria virulenta, persistente na pele e superfícies, capacidade de formar biofilme. Responsável por infecções relacionadas à saúde (IRAS) no trato urinário, pneumonia associada à ventilação mecânica. Facilmente inibida por antimicrobianos associados a inibidores de betalactamases.
- (E) Vírus, virulenta, persistente na pele e superfícies, não é capaz de formar biofilme. Responsável por infecções relacionadas à saúde (IRAS) no trato urinário, pneumonia associada à ventilação mecânica.

55

Quando a mulher não entra em trabalho de parto espontaneamente, instrumentos e fármacos que podem induzir e/ou conduzir seu trabalho de parto podem ser utilizados de uma forma segura e eficaz. Sobre o uso de ocitócitos, é correto afirmar que

- (A) apresentam como objetivo a inibição das contrações uterinas.
- (B) dois dos principais representantes dessa classe são noradrenalina e epinefrina.
- (C) as principais indicações clínicas são indução do parto, indução do aborto e involução do útero para o normal durante o puerpério.
- (D) a ação depende da atuação como antagonista competitivo dos receptores acetilcolina (ACh) situados na placa terminal.
- (E) seu efeito resulta da ligação ao receptor beta-2 adrenérgico uterino.

56

Em um paciente que estava com infecção por *Klebsiella pneumoniae* no aspirado traqueal foi iniciado tratamento com Meropenem 2g 8/8h h. No entanto, após 24h do início da antibioticoterapia, o laboratório liberou laudo com genes de resistência do tipo ESBL e KPC. Assinale a alternativa que apresenta inibidores de b-lactamases

- (A) Avibactam e vaborbactam.
- (B) Tazobactam e sulbactam.
- (C) Tazobactam e tigeciclina.
- (D) Sulbactam e ácido clavulânico.
- (E) Clavulanato de potássio e sulbactam.

57

O ensaio colorimétrico no qual a concentração de ácido salicílico é diretamente proporcional à intensidade de coloração violeta do complexo formado entre salicilato e íons férricos é o

- (A) método de Folin-Lowry.
- (B) método de Bradford.
- (C) método de BCA.
- (D) método de Trinder.
- (E) método de Biureto.

58

Um dos pacientes de uma unidade de terapia intensiva está em uso de drogas vasoativas em altas doses, sedado com midazolam, fentanil e dexmedetomidina. Nesse sentido, assinale a alternativa que apresenta o bloqueador neuromuscular mais seguro para o bloqueio nesse paciente.

- (A) Atracúrio.
- (B) Pancurônio
- (C) Suxametônio.
- (D) Vecurônio.
- (E) Etomidato.

59

Grande parte dos pacientes em UTI apresenta dor, medo e ansiedade, por isso a administração de analgésicos e sedativos é importante para o conforto do paciente, redução do estresse e para evitar retardo da recuperação e da liberação da ventilação mecânica. Assinale a alternativa correta quanto à segurança durante a utilização desses fármacos.

- (A) Midazolam e propofol são os sedativos mais amplamente utilizados em UTI, por, além de apresentarem ação sedativa, serem excelentes analgésicos.
- (B) Os anti-inflamatórios comumente são indicados na UTI para alívio da dor, pois não apresentam nenhum efeito adverso.
- (C) Os sedativos mais utilizados são o midazolam ou o propofol, pois possuem tempo de meia-vida mais longo, conseguindo manter o paciente sedado por um período de tempo maior.
- (D) Como a dor estimula a respiração, a eliminação da condição dolorosa, em decorrência da analgesia resultante do uso terapêutico de opiáceo, não tem a capacidade de deprimir o estímulo ventilatório, o que aumenta o risco de depressão respiratória.
- (E) Midazolam e propofol são os sedativos mais amplamente utilizados em UTI, no entanto apresentam apenas ação sedativa.

60

Considerando um paciente com COVID-19, 59 anos, sedado com fentanil e midazolam, apresentando importante assincronia com o respirador mecânico, assinale a alternativa que apresenta o medicamento que pode ser prescrito como adjuvante nessa sedação para melhoria da sincronia com o respirador.

- (A) Metadona.
- (B) Escetamina.
- (C) Diazepam.
- (D) Tiopental.
- (E) Clonidina.

61

Tipo de leucemia que afeta células linfoides e agrava-se de maneira rápida. É o tipo mais comum em crianças pequenas, mas também ocorre em adultos. O enunciado refere-se à

- (A) leucemia linfóide crônica.
- (B) leucemia linfóide aguda.
- (C) leucemia mieloide crônica.
- (D) leucemia mieloide aguda.
- (E) doença de Hodgkin.

62

Aproximadamente 7% a 10% dos pacientes com Infarto Agudo do Miocárdio (IAM) desenvolvem choque cardiogênico. Assinale a alternativa que corresponde ao fármaco com indicação para tratamento de pacientes com choque cardiogênico.

- (A) Noradrenalina.
- (B) Vasopressina.
- (C) Clonidina.
- (D) Dobutamina.
- (E) Rocurônio.

63

A profilaxia de tromboembolismo venoso (TEV) é uma das mais importantes para pacientes internados, uma vez que envolve eventos graves passíveis de prevenção. Assinale a alternativa que apresenta os fatores de risco para TEV em pacientes críticos.

- (A) Sepses, CVC, procedimento cirúrgico recente, idade > 60 anos, imobilidade, AVCi ou AVCh, DPOC, neoplasia e insuficiência respiratória.
- (B) Uso de anti-inflamatório não esteroidal, ventilação mecânica, sepse e neoplasia.
- (C) Uso de dispositivos médicos, procedimento cirúrgico recente, idade > 30 anos, mobilidade, AVCi ou AVCh, DPOC, neoplasia e uso de anticonvulsivante.
- (D) Uso de drogas vasoativas, idade > 70 anos, ventilação mecânica, uso prévio de antimicrobianos e febre.
- (E) Sepses, CVC, procedimento cirúrgico recente, idade > 60 anos, mobilidade, AVCi ou AVCh, DPOC, neoplasia e insuficiência respiratória.

64

Assinale a alternativa que apresenta apenas medicamentos com ação anticoagulante.

- (A) Marevan, rivaroxabana, dabigatrana, heparina e enoxaparina.
- (B) Clopidogrel, ácido acetilsalicílico, prasugrel e ticagrelor.
- (C) Apixabana, rivaroxabana, fondaparinux, dabigatrana, heparina e ticagrelor.
- (D) Clopidogrel, ácido acetilsalicílico, prasugrel e enoxaparina.
- (E) Marevan, rivaroxabana, dabigatrana, heparina e ticagrelor.

65

Os pacientes críticos têm risco aumentado para desenvolver úlcera de estresse, atualmente chamada de lesão aguda da mucosa gástrica (LAMG), que é representada por sangramento esofágico ou gastrointestinal. Nesse sentido, assinale a alternativa que apresenta os fatores de risco para LAMG.

- (A) Distúrbios de coagulopatia (plaquetas < 250.000/m³; INR > 3 ou TTPA > 2x o valor do controle), ventilação mecânica invasiva > 48h, sepse, terapia com glicocorticoides e histórico de sangramento gastrointestinal no último ano.
- (B) Sepses, CVC, procedimento cirúrgico recente, idade > 60 anos, imobilidade, AVCi ou AVCh, DPOC, neoplasia e insuficiência respiratória.
- (C) Uso de drogas vasoativas, idade > 70 anos, ventilação mecânica, uso prévio de antimicrobianos e febre.
- (D) Distúrbios de coagulopatia (plaquetas < 50.000/m³; INR > 3 ou TTPA > 2x o valor do controle), ventilação mecânica invasiva > 48h, sepse, terapia com glicocorticoides e histórico de sangramento gastrointestinal no último ano.
- (E) Distúrbios de coagulopatia (plaquetas < 50.000/m³; INR > 3 ou TTPA > 2x o valor do controle), ventilação mecânica invasiva > 48h, sepse, terapia com glicocorticoides, histórico de sangramento gastrointestinal no último ano e uso indiscriminado de antimicrobianos.

66

Durante seu plantão na farmácia hospitalar, surge uma prescrição para você realizar triagem técnica antes de dispensar os medicamentos. Um dos itens é uma prescrição de hemitartrato de norepinefrina 2mg/mL ampola de 4 mL, diluir 4 ampolas em 234 mL de soro glicosado (SG) 5%. A vazão desse medicamento está em 10 mL/hora. Assinale a alternativa que corresponda à concentração em mcg/kg/min para esse medicamento nesta vazão.

(Dados: paciente 60 kg; 2 mg de hemitartrato de norepinefrina corresponde a 1 mg de norepinefrina base)

- (A) 0,17 mcg/kg/min.
- (B) 0,34 mcg/kg/min.
- (C) 0,25 mcg/kg/min.
- (D) 0,5 mcg/kg/min.
- (E) 0,45 mcg/kg/min.

67

Paciente de 52 anos, HAS, fazendo uso de *eplerenona*, foi admitido na enfermaria após a realização dos exames laboratoriais, sendo identificada hipocalemia. Em relação ao anti-hipertensivo utilizado, assinale a alternativa que corresponde ao medicamento que tem ação poupadora de potássio.

- (A) Furosemida.
- (B) Digoxina.
- (C) Espironolactona.
- (D) Anlodipino.
- (E) Prednisolona.

68

A reação de FTA-abs é uma técnica de imunofluorescência indireta (IFI). Sobre esse teste, assinale a alternativa INCORRETA.

- (A) As reações falso-positivas habitualmente apresentam os treponemas com um padrão atípico de fluorescência em forma de contas (como de rosário).
- (B) Esse teste é útil para verificar o sucesso do tratamento farmacológico da sífilis.
- (C) Se na amostra houver anticorpos ligados aos treponemas fixados na lâmina, o conjugado vai se ligar aos anticorpos, tornando os treponemas fluorescentes.
- (D) O resultado é não reagente quando os treponemas apresentam uma coloração avermelhada ou cor verde pálida, sem sinal de fluorescência.
- (E) É considerado o teste de referência ou padrão ouro dentre os testes treponêmicos. Pode ser feito com amostras de soro ou plasma.

69

Os bloqueadores dos canais de cálcio são um grupo de fármacos frequentemente prescritos no tratamento da hipertensão arterial. Faz parte desse grupo qual dos seguintes fármacos?

- (A) Anlodipino.
- (B) Captopril.
- (C) Losartana.
- (D) Valsartana.
- (E) Ticagrelor.

70

Durante seu plantão como farmacêutico na farmácia satélite do centro cirúrgico, o anestesista chega pedindo com urgência o antídoto para intoxicação por benzodiazepínicos. Dentre as alternativas a seguir, qual medicamento você dispensaria?

- (A) Naloxona.
- (B) Rocurônio.
- (C) Etomidato.
- (D) Suxametônio.
- (E) Flumazenil.

71

Durante o plantão farmacêutico no centro cirúrgico, é comum ver o uso de bloqueadores neuromusculares. Na reversão dos bloqueadores neuromusculares não despolarizantes, qual antídoto pode ser utilizado?

- (A) Flumazenil e/ou neostigmina.
- (B) Naloxona e/ou sugamadex.
- (C) Neostigmina e/ou sugamadex.
- (D) Vecurônio e/ou fentanil.
- (E) Etomidato e/ou furosemida.

72

As drogas vasoativas (DVA) são muito utilizadas na Unidade de Terapia Intensiva em pacientes com choque séptico e hipovolêmico. Assinale a alternativa que corresponde a drogas vasoativas vasopressoras.

- (A) Norepinefrina, dobutamina e clonidina.
- (B) Norepinefrina, vasopressina e epinefrina.
- (C) Norepinefrina, nitroglicerina e nitroprusseto de sódio.
- (D) Dopamina, nitroglicerina e nitroprusseto de sódio.
- (E) Norepinefrina, nitroglicerina e etomidato.

73

O choque possui inúmeras etiologias e diferentes perfis hemodinâmicos. Assinale a alternativa que apresenta o vasopressor de primeira escolha em tratamento de choque hipovolêmico.

- (A) Norepinefrina.
- (B) Vasopressina.
- (C) Epinefrina.
- (D) Dobutamina.
- (E) Dopamina.

74

As hemoglobinopatias constituem um grupo de doenças de origem genética em que mutações nos genes que codificam a hemoglobina levam a alterações nessa produção. Sobre o tema, assinale a alternativa INCORRETA.

- (A) Na talassemia, ocorre um defeito na estrutura dos glóbulos vermelhos.
- (B) O traço falciforme ou talassêmico é a condição em que a mutação está presente em apenas um dos genes que codificam a proteína afetada.
- (C) No caso da talassemia, o tratamento consiste em transfusões regulares e uso de medicamentos para eliminar o ferro que se acumula a partir dessas transfusões.
- (D) No caso da anemia falciforme, um dos tratamentos baseia-se no monitoramento das complicações decorrentes das vasoclusões.
- (E) As sínteses das hemoglobinas humanas normais ocorrem em genes que fazem parte dos cromossomos 11 e 16, os quais são transmitidos para todas as células nucleadas precursoras dos eritrócitos, os eritroblastos.

75

Em paciente de 77 anos, com emergência hipertensiva na UTI-COVID-19, foi iniciado medicamento vasodilatador de uso endovenoso. No entanto, após 72 horas do uso desse medicamento, o paciente apresentou cefaleia, náusea, vômitos, acidose metabólica, falta de ar e confusão mental. O farmacêutico clínico sinalizou que poderia ser intoxicação por cianeto. Nesse sentido, assinale a alternativa que apresenta o vasodilatador responsável por tal intoxicação.

- (A) Norepinefrina.
- (B) Nitroprusiato de sódio.
- (C) Morfina.
- (D) Dopamina.
- (E) Nitroglicerina.

76

Assinale a alternativa que apresenta os principais efeitos colaterais da dexmedetomidina.

- (A) Hipotensão, bradicardia e parada sinusal.
- (B) Hipertensão, taquicardia e parada sinusal.
- (C) Hipotensão, bradicardia e colecistite.
- (D) Hipotensão, taquicardia e colecistite.
- (E) Hipertensão, bradicardia e parada sinusal.

77

Sobre os sedativos, é correto afirmar que

- (A) a dextrocetamina pode ser utilizada como sedativo em pacientes com crise hipertensiva.
- (B) o propofol é o medicamento mais indicado na sedação de pacientes com AVC.
- (C) a dexmedetomidina é utilizada para promover ação vasopressora e sedação tanto no período pós-operatório quanto em unidade de terapia intensiva.
- (D) o midazolam é amplamente utilizado em sedação de pacientes em UTI por apresentar, além do efeito sedativo, ação analgésica potente.
- (E) o propofol é o medicamento mais indicado na sedação por apresentar ação analgésica e sedativa.

78

O meropenem é um antimicrobiano betalactâmico da classe dos carpabenêmicos. Assinale a alternativa que corresponde ao espectro de ação desse medicamento.

- (A) *Staphylococcus aureus*, *Clostridium difficile*, *Acinetobacter sp.*
- (B) *Staphylococcus epidermidis*, *Staphylococcus MSSA*, *Streptococcus agalactie*.
- (C) *Candida albicans*, *Candida parapsilosis*, *Candida glabrata*.
- (D) *Pseudomonas aeruginosa*, *Escherichia coli*, *Klebsiella pneumoniae*, *Providencia sp.*
- (E) *Pseudomonas aeruginosa*, *Escherichia coli*, *Klebsiella pneumoniae*, *Aspergillus sp.*

79

Paciente de 52 anos, 70 kg, evoluiu para choque séptico após 48 h da internação na UTI adulto, está em uso de norepinefrina 8 ampolas diluídas em 218 mL de SG com vazão de 40 mL/h. A conduta do plantonista foi iniciar hidrocortisona 50 mg 6/6h EV e associar o uso de outro vasopressor que atue em receptor V1, diferente da noradrenalina que atua em receptor $\alpha 1$ para ação vasoconstritora. Assinale a alternativa que apresenta o vasopressor de escolha do médico plantonista.

- (A) Vasopressina.
- (B) Dobutamina.
- (C) Norepinefrina.
- (D) Dopamina.
- (E) Nitroglicerina.

80

Preencha a lacuna e assinale a alternativa correta. A amamentação natural permite a passagem de _____ pelo leite, principal imunoglobulina do colostro.

- (A) IgG
- (B) IgE
- (C) IgM
- (D) IgA
- (E) IgD

Instruções para Discursiva

A Prova Discursiva será avaliada considerando-se os seguintes aspectos:

1. Conhecimento técnico-científico sobre a matéria.
2. Atendimento ao tema proposto na questão.
3. Clareza na argumentação/senso crítico em relação ao tema proposto na questão.
4. Utilização adequada da Língua Portuguesa.

O candidato terá sua Prova Discursiva avaliada com nota 0 (zero) em caso de:

- a) não atender ao Tema proposto e ao conteúdo avaliado;
- b) manuscruver em letra ilegível ou grafar por outro meio que não o determinado em Edital;
- c) apresentar acentuada desestruturação na organização textual ou atentar contra o pudor;
- d) redigir seu texto a lápis ou a tinta em cor diferente de azul ou preta;
- e) não apresentar a questão redigida na Folha da Versão Definitiva da Prova Discursiva ou entregá-la em branco;
- f) apresentar identificação, em local indevido, de qualquer natureza (nome parcial, nome completo, outro nome qualquer, número(s), letra(s), sinais, desenhos ou códigos).

O candidato disporá de, **no mínimo, 10 (dez) linhas e, no máximo, 30 (trinta) linhas** para elaborar a resposta da questão da Prova Discursiva, sendo desconsiderado para efeito de avaliação qualquer fragmento de texto que for escrito fora do local apropriado ou que ultrapassar a extensão de 30 (trinta) linhas permitida para a elaboração de seu texto.

Discursiva

1

As diversas definições de determinantes sociais de saúde (DSS) expressam, com maior ou menor nível de detalhe, o conceito bastante generalizado de que as condições de vida e trabalho dos indivíduos e de grupos da população estão relacionadas à sua situação de saúde. O modelo de Dahlgren e Whitehead inclui os DSS dispostos em diferentes camadas concêntricas, segundo seu nível de abrangência. Já as Redes de Atenção à Saúde (RAS) são organizações poliárquicas de conjuntos de serviços de saúde, vinculados entre si por uma missão única, por objetivos comuns e por uma ação cooperativa e interdependente. Os objetivos das RAS são melhorar a qualidade da atenção, a qualidade de vida das pessoas usuárias, os resultados sanitários do sistema de atenção à saúde, a eficiência na utilização dos recursos e a equidade em saúde.

Diante do exposto, explique:

- a) com base no modelo dos Determinantes Sociais de Saúde (DSS) de Dahlgren e Whitehead, que sustenta a atual política de atenção às pessoas com condições crônicas no SUS, como os determinantes individuais e proximais são considerados nesse modelo;
- b) os três elementos fundamentais constitutivos das Redes de Atenção à Saúde.

1

2

3

4

5

6

7

8

9

10

11

12

13

14

15

16

17

18

19

20

21

22

23

24

25

26

27

28

29

30
