



EDITAL DE CONCURSO PÚBLICO Nº 04/2022



M0759015N

ESTADO DO ESPÍRITO SANTO  
SECRETARIA DE ESTADO DA SEGURANÇA PÚBLICA E DEFESA SOCIAL  
POLÍCIA MILITAR DO ESPÍRITO SANTO

# 1º TENENTE DENTISTA (QOD) - CIRURGIÃO DENTISTA CIRURGIA BUCOMAXILOFACIAL

NOME DO CANDIDATO

INSCRIÇÃO

Nível

**SUPERIOR**

Turno

**MANHÃ**



## Sobre o material recebido pelo candidato

- ✓ Além deste Caderno de Questões, com **oitenta questões objetivas e uma questão discursiva**, você receberá do fiscal de sala a Folha de Respostas e a Versão Definitiva da Discursiva.
- ✓ Confira seu nome, o número do seu documento e o número de sua inscrição em todos os documentos entregues pelo fiscal. Além disso, não se esqueça de conferir seu Caderno de Questões quanto a falhas de impressão e de numeração e se o cargo corresponde àquele para o qual você se inscreveu.
- ✓ O não cumprimento a qualquer uma das determinações constantes em Edital, no presente Caderno, na Folha de Respostas e na Versão Definitiva da Discursiva incorrerá na eliminação do candidato.



## Sobre o material a ser devolvido pelo candidato

- ✓ Os únicos documentos válidos para avaliação são a Folha de Respostas e a Versão Definitiva da Discursiva.
- ✓ Na Folha de Respostas e na Versão Definitiva da Discursiva, preencha o campo destinado à assinatura. As respostas das questões objetivas devem ser preenchidas da seguinte maneira: ●
- ✓ Na Folha de Respostas e na Versão Definitiva da Discursiva, só é permitido o uso de caneta esferográfica transparente de cor azul ou preta. Esses documentos devem ser devolvidos ao fiscal na saída, devidamente preenchidos e assinados.



## Sobre a duração da prova e a permanência na sala

- ✓ O prazo de realização da prova é de 5 (cinco) horas, incluindo a marcação da Folha de Respostas e a transcrição da Versão Definitiva da Discursiva.
- ✓ Após 60 (sessenta) minutos do início da prova, o candidato estará liberado para utilizar o sanitário ou deixar definitivamente o local de aplicação, não podendo, no entanto, levar o Caderno de Questões e nenhum tipo de anotação de suas respostas.
- ✓ O candidato poderá levar consigo o Caderno de Questões somente se aguardar em sala até o término do prazo de realização da prova estabelecido em edital.
- ✓ Os três últimos candidatos só poderão retirar-se da sala juntos, após assinatura do Termo de Fechamento do Envelope de Retorno.



## Sobre a divulgação das provas e dos gabaritos

- ✓ As provas e os gabaritos preliminares estarão disponíveis no site do **Instituto AOC** no endereço eletrônico **www.institutoaocp.org.br**, conforme previsto em Edital.



**instituto  
aocp**

Fraudar ou tentar fraudar  
Concursos Públicos é Crime!  
Previsto no art. 311 - A do  
Código Penal

## Conhecimentos em Saúde Pública e Gestão de Saúde

1

**Sobre a atenção à saúde das pessoas em situações de vulnerabilidades assinale a alternativa correta.**

- (A) A atenção à saúde é direcionada aos “grupos de risco” para identificar e atender especificamente homossexuais e usuários de drogas.
- (B) Os atendimentos de saúde às pessoas privadas de liberdade estão restritos ao próprio ambiente prisional para minimizar os riscos de fuga.
- (C) As pessoas privadas de liberdade trabalham auxiliando os profissionais na administração dos medicamentos aos demais privados.
- (D) Residentes em áreas de tráfico de drogas e pobreza possuem maior vulnerabilidade, sendo necessário conhecer os determinantes sociais que influenciam no processo de saúde-doença.
- (E) O conceito de vulnerabilidade é uma condição restrita à renda individual/familiar. Gênero, raça/etnia, apesar de serem relevantes, não estão contemplados no conceito de vulnerabilidade.

2

**As Redes de Atenção à Saúde (RAS) são arranjos organizativos de ações e serviços de saúde, de diferentes densidades tecnológicas, que integradas por meio de sistemas de apoio técnico, logístico e de gestão, buscam garantir a integralidade do cuidado e aperfeiçoar o funcionamento do Sistema Único de Saúde (SUS). Quanto às RAS, é correto afirmar que**

- (A) segue a lógica do Modelo de Atenção às Condições Crônicas (MACC), fundamentado nas ações curativas e centrado no cuidado médico.
- (B) o modelo de atenção preconizado pelas RAS é centrado no atendimento à demanda espontânea e na agudização das condições crônicas.
- (C) a Atenção Ambulatorial Especializada (AAE) está no centro das RAS e por isso é ela que coordena os fluxos e contrafluxos de pacientes pelos demais serviços.
- (D) Rede de Atenção às Urgências e Emergências, Rede de Atenção à Saúde das Pessoas com Doenças Crônicas e Rede de Cuidados à Pessoa com Deficiência são alguns exemplos das RAS em vigência no SUS.
- (E) a Atenção Primária à Saúde (APS) é a principal porta de entrada do usuário nos serviços de saúde, mas, por ser de baixa densidade tecnológica, só consegue ser efetiva para 20% das pessoas com condições de saúde simples.

3

**Sobre a Lei Orgânica da Saúde nº 8.080/1990 e o Decreto nº 7.508 de 28 de junho de 2011, informe se é verdadeiro (V) ou falso (F) o que se afirma a seguir e assinale a alternativa com a sequência correta.**

- ( ) É objetivo do SUS a identificação e a divulgação dos fatores condicionantes e determinantes da saúde.
  - ( ) É prerrogativa, no campo de atuação do SUS, a colaboração na proteção do meio ambiente.
  - ( ) As iniciativas privadas organizadas para participação complementar ao SUS estão desobrigadas a cumprirem os princípios doutrinários do SUS.
  - ( ) Os serviços públicos que integram o SUS constituem campo de prática para ensino e pesquisa.
- (A) V – V – V – F.  
(B) V – V – F – V.  
(C) F – V – V – V.  
(D) V – F – F – V.  
(E) V – V – F – F.

4

**Em relação à Atenção Primária à Saúde, assinale a alternativa correta.**

- (A) É o conjunto de ações de saúde coletiva que envolve alta complexidade e tecnologias duras voltadas à promoção, prevenção, diagnóstico e vigilância em saúde.
- (B) É desenvolvida por meio de práticas de cuidado integrado, realizadas preferencialmente por profissionais de saúde de nível superior.
- (C) É a única porta de entrada do SUS, caracterizando-se como coordenadora do cuidado em saúde e definidora das ações e dos serviços a serem executados para o usuário.
- (D) É pautada na acessibilidade e no acolhimento, sendo que as equipes devem receber e ouvir todas as pessoas que procuram os serviços, de modo universal e sem diferenciações excludentes.
- (E) Apesar de não possuir território adstrito definido, realiza o planejamento e o desenvolvimento de ações de saúde em consonância com o princípio da equidade.

5

**A respeito da Portaria nº 264, de 17 de fevereiro de 2020, sobre a Lista Nacional de Notificação Compulsória de doenças, agravos e eventos de saúde pública, assinale a alternativa INCORRETA.**

- (A) Estabelece a notificação compulsória de casos de violência contra a mulher que for atendida em serviços de saúde, sejam eles públicos ou privados.
- (B) Os tipos de violência (Física / Psicológica ou Moral / Negligência ou Abandono / Sexual / Patrimonial / Tortura / Tráfico de seres humanos / Trabalho infantil) precisam estar descritos na ficha de notificação.
- (C) A Síndrome Respiratória Aguda Grave associada a Coronavírus é de notificação imediata ao Ministério da Saúde.
- (D) Sobre a notificação para a dengue, os sinais clínicos de alarme e de gravidade precisam estar presentes no preenchimento da ficha de notificação.
- (E) A Hanseníase, por ser uma doença infectocontagiosa de alto potencial transmissor, está inclusa no rol das notificações compulsórias imediatas ao Ministério da Saúde.

6

**A Epidemiologia é um ramo da Saúde Pública que se constitui como importante instrumento no desenvolvimento de estratégias para as ações de proteção e promoção da saúde da comunidade. A respeito dos conceitos epidemiológicos, assinale a alternativa INCORRETA.**

- (A) Pandemia é uma ocorrência epidêmica de larga distribuição espacial que atinge várias nações, tratando-se de um processo limitado no tempo e ilimitado no espaço.
- (B) O surto epidêmico pode ser definido como a ocorrência de uma doença em alta frequência em uma região determinada, como um estado ou região de um país, em que os casos podem estar ou não correlacionados.
- (C) Endemia é a ocorrência de qualquer doença espacialmente localizada, temporalmente ilimitada, habitualmente presente entre os membros de uma população.
- (D) Epidemia é uma alteração espacial e cronologicamente delimitada do estado saúde-doença de uma população, em que há uma elevação inesperada e descontrolada da incidência de determinada doença.
- (E) A ocorrência de uma epidemia pode ser identificada pela análise do diagrama de controle, importante para o acompanhamento e controle das doenças na população.

7

**O Cuidado Centrado na Pessoa e Família possui vertentes em diversas políticas e estratégias do Ministério da Saúde, em especial na Política Nacional de Humanização (PNH). Em relação ao Cuidado Centrado na Pessoa e Família, informe se é verdadeiro (V) ou falso (F) o que se afirma a seguir e assinale a alternativa com a sequência correta.**

- ( ) Explorar a experiência da doença é um momento em que o profissional de saúde precisa repassar com precisão e objetividade o significado daquela doença ao paciente, bem como repassar todas as modificações que ele precisará realizar na sua vida para controlá-la.
- ( ) Para entender a pessoa como um todo, é necessário que o profissional de saúde esteja focado em compreender como aquela condição crônica se instalou, para que possa prescrever o melhor plano de cuidados ao paciente.
- ( ) O fortalecimento da relação entre a pessoa e o profissional de saúde se dá a partir de tratamentos assertivos e resolutivos. Assim, a pessoa consegue ter uma relação de confiança com o profissional.
- ( ) A elaboração do plano conjunto de manejo dos problemas é feito pelo profissional de saúde a partir da identificação dos problemas e seleção das prioridades.

- (A) F – F – F – F.
- (B) V – V – V – V.
- (C) F – V – V – F.
- (D) F – F – F – V.
- (E) V – F – F – F.

**8**

**Considerando a emergência de saúde pública de importância nacional de atenção ao paciente com COVID-19 na Rede de Atenção ao SUS, assinale a alternativa correta.**

- (A) O sistema de informação oficial para o monitoramento de contatos é o sistema SIS-SARS-CoV-2.
- (B) A maioria das pessoas com COVID-19 desenvolveram sintomas graves e com necessidade de suporte de oxigênio, o que provocou o colapso nos serviços hospitalares.
- (C) Os serviços de saúde que compõem a vigilância em saúde têm como finalidade conhecer o perfil epidemiológico dos casos e dos vírus circulantes para que medidas de prevenção e controle sejam traçadas.
- (D) A Vigilância de síndrome respiratória aguda grave (SRAG) foi implantada no Brasil em 2020, em decorrência da pandemia de COVID-19.
- (E) A Vigilância Sentinela é uma unidade restrita ao Ministério da Saúde implantada para o monitoramento da circulação do vírus SARS-CoV-2 no país.

**9**

**Em relação à Lei nº 8.142/1990, referente à participação popular e controle social, assinale a alternativa correta.**

- (A) Os conselheiros de saúde foram instituídos para a participação da comunidade nas políticas públicas e na administração da saúde, com remuneração *pró-labore por hora/atividade*.
- (B) O Conselho Nacional de Saúde possui composição paritária, ou seja,  $\frac{1}{4}$  de usuários,  $\frac{1}{4}$  de trabalhadores da saúde,  $\frac{1}{4}$  de prestadores de serviços complementares e  $\frac{1}{4}$  de gestores.
- (C) O Conselho de Saúde tem caráter permanente e consultivo para propor diretrizes na formulação de políticas de saúde nos níveis correspondentes.
- (D) Tanto os Conselhos quanto as Conferências de Saúde são condições facultativas para o funcionamento do SUS nas três esferas de governo (municipal, estadual e federal).
- (E) As Conferências buscam consolidar e fortalecer o controle social do SUS, assegurando dotação orçamentária própria, além de reafirmar a participação popular.

**10**

**M.M, 44 anos, sexo masculino, comparece junto com sua esposa à consulta de pré-natal de alto risco no ambulatório de referência para gestação de alto risco no seu município. Diferentemente de sua esposa, M.M não realiza consulta médica há mais de 5 anos, apresenta acúmulo de gordura abdominal evidente e refere que não pratica atividade física. Sobre o caso relatado, assinale a alternativa correta.**

- (A) Pensando que a abordagem integral à família é um dos componentes da política de atenção à saúde do homem, o obstetra deve aproveitar esse momento e realizar também o pré-natal do homem.
- (B) A assistência à saúde do homem está intimamente relacionada à mortalidade por câncer de próstata na população dos 20 aos 59 anos. Por isso, o médico deve, pelo menos, solicitar o exame de PSA.
- (C) Diante da urgência da necessidade de consulta médica para o acompanhante, o médico deve encaminhá-lo à Unidade de Pronto Atendimento mais próxima para garantir que esse homem não fique sem atendimento.
- (D) O médico deve orientar o acompanhante a buscar seu atendimento na atenção básica, bem como a realizar exames específicos inseridos na estratégia de pré-natal do parceiro.
- (E) Sabendo que a implementação da atenção à saúde do homem deve ocorrer de forma hierarquizada, priorizando as ações da atenção especializada e hospitalar, esse homem compareceu no nível de atenção correta para realizar também seus exames de rotina.

**11**

**A ferramenta utilizada para o gerenciamento de materiais e estoques dos serviços de saúde, que se baseia na criticidade e imprescindibilidade, é a**

- (A) Classificação XYZ.
- (B) Escala de Lawton.
- (C) Classificação RSS.
- (D) Escala de Rass.
- (E) Escala de Braden.

12

Sobre a vigilância em saúde, preencha a lacuna e assinale a alternativa correta.

A \_\_\_\_\_ realiza um conjunto de ações capaz de eliminar, diminuir ou prevenir riscos à saúde e de intervir nos problemas decorrentes do meio ambiente, da produção e circulação de bens e da prestação de serviços de interesse da saúde, compreendidas em todas as etapas e processos, da produção ao consumo e descarte.

- (A) Vigilância Sanitária
- (B) Vigilância Epidemiológica
- (C) Vigilância do Trabalho
- (D) Vigilância Ambiental
- (E) Vigilância dos Serviços

13

A Bioética tem como objetivo indicar os limites e as finalidades da intervenção do homem sobre a vida, identificar os valores de referência racionalmente proponíveis e denunciar os riscos das possíveis aplicações. São princípios da bioética, EXCETO

- (A) beneficência.
- (B) não maleficência.
- (C) justiça.
- (D) equidade.
- (E) autonomia.

14

Os indicadores de saúde são medidas que contêm informação relevante sobre determinados atributos e dimensões do estado de saúde, bem como do desempenho do sistema de saúde. A esse respeito, assinale a alternativa correta.

- (A) O cálculo da mortalidade em idosos é realizado a partir do número médio de anos de vida esperados, em determinado espaço geográfico, no ano considerado.
- (B) A Pesquisa Nacional de Melhoria do Acesso e da Qualidade da Atenção Básica (PMAQ) é um importante indicador de qualidade da Atenção Primária.
- (C) O Registro de Eventos em Saúde Pública (RESP) registra as emergências de saúde pública, por exemplo, a ocorrência de microcefalia.
- (D) O Índice de Massa Corporal (IMC) é um importante indicador nutricional presente no Sistema de Informação Nutricional (SI-Nutri).
- (E) Para a realização da colpocitologia oncótica, emite-se a Autorização para procedimentos de alto custo/complexidade (Apac), a partir do Sistema de Informações Hospitalares (SIH/SUS).

15

I.G.M, sexo feminino, idosa, 72 anos, comparece à UBS para consulta agendada. Durante a consulta, o profissional de saúde que a atende checa as suas informações na Caderneta de Saúde que ela trouxe consigo, cujo Protocolo de Identificação do Idoso Vulnerável (VES-13) é de 2 pontos. Sobre a atenção à saúde da pessoa idosa no SUS, assinale a alternativa correta.

- (A) De acordo com o VES-13, a senhora I.G.M é classificada como idosa em risco de fragilização.
- (B) Pela pontuação atingida no VES-13, pode-se afirmar que a senhora I.G.M faz uso de polifarmácia.
- (C) Controle de gastos e gestão das finanças são elementos que fazem parte da avaliação de saúde da pessoa idosa, porém não estão contemplados no VES-13.
- (D) A Caderneta de Saúde da Pessoa Idosa é um instrumento de uso restrito da Atenção Primária para o melhor acompanhamento do estado de saúde dos idosos.
- (E) A investigação do humor aparece na Caderneta de Saúde da Pessoa Idosa como questionamento complementar ao protocolo VES-13.

16

**Sobre os processos de trabalho e desenvolvimento dos trabalhadores em serviço ou em formação, assinale a alternativa correta.**

- (A) A Educação Permanente em Saúde é um conjunto de práticas educacionais planejadas para o desenvolvimento do profissional a fim de deixá-lo mais capacitado ao trabalho.
- (B) A Educação em Serviço se inicia após a formação básica e está destinada a atualizar e melhorar a capacidade de uma pessoa ou grupo diante das evoluções técnico-científicas.
- (C) A Educação Continuada é toda ação desenvolvida após a profissionalização com propósito de atualização de conhecimentos por meio de metodologias formais de ensino.
- (D) A Educação em Saúde inclui as experiências vividas do profissional, que o ajudam a aprender as competências importantes ao seu trabalho.
- (E) A Educação Contínua visa desenvolver capacidades cognitivas e psicomotoras no ambiente de trabalho a partir da adesão de metodologias ativas.

17

**A respeito do Programa Nacional de Gestão de Custos (PNGC), preencha as lacunas e assinale a alternativa correta.**

**O PNGC tem como público-alvo, \_\_\_\_\_, institutos, hospitais federais do Ministério da Saúde e \_\_\_\_\_. É uma importante ferramenta da gestão de custos pública, com a finalidade de \_\_\_\_\_ a utilização das informações de custos pelos gestores de saúde, no intuito de otimizar o desempenho do SUS.**

- (A) preferencialmente / secretarias estaduais e municipais de saúde / incentivar
- (B) especialmente / secretarias estaduais de saúde / distribuir
- (C) exclusivamente / secretarias municipais de saúde / amplificar
- (D) prioritariamente / ambulatórios de especialidades / expandir
- (E) primeiramente / policlínicas / fomentar

18

**Sobre a História Natural das Doenças e seus níveis de prevenção, referente à Leishmaniose Tegumentar Americana (LTA), assinale a alternativa correta.**

- (A) A vacinação contra LTA pode ser considerada uma medida de prevenção primária a ser realizada nos serviços públicos de saúde.
- (B) A prescrição do tratamento medicamentoso adequado para o paciente ocorre após a manifestação de sinais e sintomas da LTA, o que corresponde à fase clínica do período patogênico.
- (C) O período pós-patogênico corresponde à eliminação do agente etiológico do organismo do paciente.
- (D) O período de latência da LTA abrange desde a exposição ao agente etiológico até que este se torne infeccioso, incluindo o período pré-patogênico.
- (E) A atuação da enfermagem nos cuidados do curativo diário é uma medida de prevenção primária para LTA.

19

**O Planejamento Estratégico em Saúde (PES) é uma metodologia que trabalha com a definição de prioridades definidas por meio da análise situacional, que permite identificar, formular e priorizar os problemas de acordo com as condições de saúde e os aspectos da gestão. Em relação ao PES, assinale a alternativa correta.**

- (A) O Momento Explicativo é quando se traçam as metas, prevendo as estratégias e todos os recursos necessários para a implantação do plano.
- (B) O Momento Tático-operacional é quando se pesam prós e contras da implantação do plano, a partir da análise dos recursos utilizados.
- (C) O Momento Estratégico é quando acontece a execução dos trabalhos, na qual as ações são monitoradas e avaliadas continuamente.
- (D) O Momento Reconhecimento corresponde à etapa de diagnóstico, no qual se identificam, selecionam e priorizam os problemas.
- (E) O Momento Normativo é quando ocorre a definição dos objetivos a serem alcançados e se estabelecem os prazos para a realização das tarefas.

**20**

A matriz SWOT é uma ferramenta amplamente utilizada na gestão em saúde para a organização do planejamento estratégico no ambiente de trabalho. Sobre a ferramenta SWOT, assinale a alternativa correta.

- (A) Como exemplos de fraquezas de um serviço público de saúde, é possível elencar o excesso de burocracia e os problemas de gestão.
- (B) A identificação de oportunidades e fraquezas são fatores de origem externa a serem considerados para a análise de ambiente de trabalho.
- (C) Correlacionar os pontos fortes com as oportunidades permite elaborar estratégias que potencializam a organização do serviço.
- (D) As oportunidades no ambiente de trabalho podem ser exemplificadas como a boa comunicação entre os membros da equipe multidisciplinar.
- (E) As ameaças são atributos negativos internos que comprometem o trabalho. Como exemplo, é possível citar o longo tempo de permanência dos usuários na sala de espera para consulta médica.

**21**

**Está(ão) incluído(s)/a(s) no campo de atuação do Sistema Único de Saúde (SUS):**

- (A) a ordenação da formação de recursos humanos na área da saúde.
- (B) a Comissão de elaboração do Plano de Carreira, Cargos e Salários (PCCS).
- (C) as Conferências de Saúde e os Conselhos de Saúde.
- (D) as despesas de custeio e de capital do Ministério da Saúde, seus órgãos e entidades, da administração direta e indireta.
- (E) os investimentos previstos em lei orçamentária, de iniciativa do Poder Legislativo e os aprovados pelo Congresso Nacional.

**22**

**Analise o caso a seguir:**

A equipe de saúde Vale do Rio Verde promoveu um encontro com a população adscrita presente no território da unidade de saúde. Dentre os assuntos abordados, os direitos e deveres dos usuários foram apresentados pelo gestor de saúde do município. Assinale a alternativa que contempla um desses direitos apresentados.

- (A) Acompanhante, nos casos de internação, para idosos acima de 65 anos.
- (B) Nas situações de urgência/emergência, encaminhamento do paciente ao hospital mais próximo da sua residência.
- (C) Direito da equipe de saúde, preferencialmente o médico, de decidir se os familiares e acompanhantes das pessoas internadas deverão ser informados sobre seu estado de saúde.
- (D) Recebimento das receitas e prescrições terapêuticas devem conter a Classificação Internacional de Doenças.
- (E) Em caso de risco de vida ou lesão grave, deverá ser assegurada a remoção do usuário, em tempo hábil e em condições seguras, para um serviço de saúde com capacidade para resolver seu tipo de problema.

**23**

**A taxa de mortalidade infantil, no estado do Espírito Santo, é de 9,76. O método de cálculo utilizado é**

- (A) número de óbitos em menores de 1 ano de idade (por 10.000) dividido pelo número de nascidos mortos na população no ano considerado.
- (B) número de óbitos em menores de 5 anos de idade (por 1.000) dividido pelo número de indivíduos que formam a população em determinado momento.
- (C) número de óbitos em menores de 1 ano (por 1.000) dividido pelo número total de óbitos na população no ano considerado.
- (D) número de óbitos em menores de 1 ano (por 120.000) dividido pelo número de indivíduos nascidos vivos na população no ano considerado.
- (E) número de óbitos em menores de 1 ano de idade (por 1.000) dividido pelo número de nascidos vivos na população no ano considerado.

24

**Analise o caso a seguir:**

**A equipe de Saúde da Família realizou uma reunião para elaborar estratégia de enfrentamento devido à epidemia de dengue no município de Chapecó. Sobre epidemia, é correto afirmar que**

- (A) é a denominação utilizada em situações em que a doença envolve grande número de pessoas e atinge uma larga área geográfica.
- (B) é a situação em que há aumento acima do esperado na ocorrência de casos de evento ou doença em uma área ou entre um grupo específico de pessoas, em determinado período.
- (C) é a presença contínua de uma enfermidade ou de um agente infeccioso em uma zona geográfica determinada.
- (D) é o caso contraído fora da zona onde se fez o diagnóstico. O emprego dessa expressão dá a ideia de que é possível situar, com certeza, a origem da infecção em uma zona conhecida.
- (E) é a disseminação mundial de uma nova doença, e o termo passa a ser usado quando uma epidemia, surto que afeta uma região, espalha-se por diferentes continentes com transmissão sustentada de pessoa para pessoa.

25

**Uma criança de 6 anos apresentou sinais e sintomas clínicos compatíveis com sarampo. Teve contato com um primo de 12 anos, que apresentou sintomas da mesma doença, há menos de 21 dias, e teve confirmação de sarampo por diagnóstico laboratorial (esse primo foi considerado a fonte de infecção). Nesse contexto, é mais adequado que essa criança de 6 anos seja classificada como caso**

- (A) suspeito.
- (B) confirmado.
- (C) provável ou possível.
- (D) confirmado por critério clínico-epidemiológico.
- (E) coprimário.

## Conhecimentos em Odontologia

26

**Dentro do planejamento integral para o atendimento odontológico do paciente, a última fase do plano de tratamento é a fase de preservação. Sobre o prazo para retorno dos pacientes, informe se é verdadeiro (V) ou falso (F) o que se afirma a seguir e assinale a alternativa com a sequência correta.**

- ( ) **Todos os pacientes devem ter retorno agendado para 6 meses após a finalização do tratamento, pois é o tempo em que há garantia de estoques de flúor suficientes nos dentes para deter a progressão da doença cárie.**
- ( ) **A revisão deve ser determinada de acordo com cada paciente, em função de suas necessidades e risco de desenvolvimento de doenças, sendo a história social um dos fatores a serem considerados.**
- ( ) **Considerando as evidências epidemiológicas advindas de estudos de campo no Brasil, o intervalo recomendado entre as consultas deve ser padronizado em 6 meses para pacientes com alto ou médio risco à cárie e de 1 ano para pacientes sem risco identificado à cárie.**

- (A) V – V – V.
- (B) V – F – F.
- (C) F – V – F.
- (D) F – F – F.
- (E) V – V – F.

27

**Dentre os requisitos básicos de proteção radiológica em radiodiagnóstico, visando à defesa da saúde dos profissionais odontólogos, está a indicação de um dosímetro individual que deve ser trocado mensalmente. Em consultórios odontológicos isolados que possuam apenas um equipamento de raios X, o uso de dosímetro individual é obrigatório a partir de qual exposição à radiação?**

- (A) 0,4 mA.min/semana.
- (B) 4 mA.min/semana.
- (C) 20 mSv/semana.
- (D) 0,2 mSv/semana.
- (E) 50 mSv/semana.



**28**

Paciente de 79 anos de idade, agricultor, caucasiano, sexo masculino, fumante, apresenta-se para tratamento odontológico. Observa-se uma lesão em lábio inferior, com perda parcial do epitélio, sem exposição do tecido conjuntivo subjacente. Pensando apenas na classificação dessa lesão como lesão fundamental, trata-se de uma

- (A) mancha.
- (B) placa.
- (C) erosão.
- (D) úlcera.
- (E) pápula.

**29**

A essência da harmonia anatômica e funcional é o equilíbrio. No que se refere à estabilidade oclusal, a posição anteroposterior da mandíbula é determinada pela função harmoniosa de dois músculos específicos. Assinale a alternativa que apresenta esses dois grupos.

- (A) Temporal e masseter.
- (B) Digástrico e pterigoideo lateral.
- (C) Digástrico e orbicular dos lábios.
- (D) Pterigoideos laterais e temporal.
- (E) Pterigoideos mediais e masseter.

**30**

Paciente de 72 anos, sexo masculino, portador de prótese total convencional superior e prótese parcial removível a grampos inferior, apresenta-se no consultório odontológico para substituição das próteses. O paciente apresenta os elementos dentários de 33 a 43, hígidos e com boa condição periodontal. Durante o exame clínico e radiográfico, por meio de radiografia panorâmica, percebe-se perda óssea na porção anterior da maxila, tuberosidade maxilar proeminente, presença de hiperplasia papilar no palato duro e excessiva reabsorção óssea na região posterior de mandíbula. O conjunto de sinais apresentados constitui a Síndrome

- (A) da combinação.
- (B) de Hart.
- (C) geriátrica do edentado.
- (D) associada ao edentulismo social.
- (E) da dissociação protética.

**31**

Black propôs uma classificação artificial das cavidades dentárias dividindo-as em classes, uma vez que estas requerem a mesma técnica de instrumentação/restauração. Posteriormente a literatura propôs uma complementação a essa classificação. Cavidades preparadas em pontas de cúspides e nas bordas incisais são denominadas cavidades de classe

- (A) I ou de ponto de Sockwell.
- (B) II de Markley.
- (C) I, tipo risco.
- (D) II, tipo Shot Gun.
- (E) VI de Howard e Simon.

**32**

Durante a cimentação de restaurações cerâmicas livres de metal, como uma onlay, é necessária a adoção de protocolo clínico. Nesse caso, o condicionamento com ácido fluorídrico é efetivo sobre as cerâmicas que tenham quantidade considerável de óxido de silício na sua composição. Esse ácido atua preferencialmente com a sílica ( $\text{SiO}_2$ ) da fase vítrea da cerâmica para

- (A) junto ao silano promover hidrólise do substrato.
- (B) formar hexafluorsilicatos, causando irregularidades na superfície da cerâmica.
- (C) promover a união química do silano com a sílica.
- (D) aumentar a união entre a fase inorgânica da cerâmica e a fase orgânica do material resinoso de cimentação.
- (E) ativar os grupos carboxílicos do agente de cimentação após a formação superficial de sílica monovalente hidrolisável.

33

Paciente de 4 anos de idade, sexo feminino, é levada ao consultório por sua mãe. Apresenta um aumento de volume de cor púrpura azulada ulcerada na crista alveolar anterior da mandíbula. Não há relato de traumatismos prévios, mas a criança queixa-se de dor. A mãe relata que houve crescimento rápido dessa lesão. A radiografia oclusal mostra a presença de uma lesão radiolúcida com expansão da cortical. Os elementos 71 e 72 estão ausentes e radiograficamente podem ser observados todos os dentes permanentes anteriores em posição intraóssea. Com base nessas características, a melhor suspeita clínica é de

- (A) querubismo.
- (B) lesão central de células gigantes.
- (C) cisto ósseo idiopático.
- (D) displasia fibrosa gengival.
- (E) displasia fibrosa monostótica.

34

A determinação do biotipo periodontal é necessária para melhor entender como as patologias periodontais se desenvolvem em diferentes situações. Considerando a classificação de apenas dois biotipos periodontais, sendo um plano e espesso e o outro festonado e fino, assinale a alternativa que apresenta características do primeiro.

- (A) Papilas curtas e largas.
- (B) Faixa de tecido queratinizado reduzida.
- (C) Perda de inserção associada à presença de recessão da margem gengival.
- (D) Ponto de contato interproximal localizado no terço incisal dos dentes anteriores.
- (E) Dentes com formato triangular.

35

Paciente de 34 anos, sexo masculino, perdeu o segundo pré-molar superior há 10 anos e apresenta-se para tratamento odontológico. Deseja repor esse elemento perdido através de implante e prótese sobre implante. Por meio de radiografia panorâmica, determinou-se uma altura remanescente entre o rebordo ósseo e o assoalho do seio maxilar de 7 mm. Nessas condições, está indicada a técnica de Summers. Sobre essa técnica, assinale a alternativa correta.

- (A) Está indicada para conseguir grandes aumentos na altura do assoalho do seio maxilar.
- (B) Consiste na realização de uma abertura na parede anterolateral do seio maxilar, onde a membrana sinusal é cuidadosamente elevada.
- (C) Consiste na realização de osteotomia e imobilização dos segmentos para realização de distração óssea.
- (D) Essa técnica utiliza osteótomos sequenciais que visam à coleta de osso durante a abertura da loja para o implante e promover o afastamento da membrana do seio maxilar.
- (E) Consiste em uma técnica do tipo "punch" para a remoção da gengiva, da tábua óssea e para a criação da gengiva inserida antes da colocação do implante.

36

Didaticamente o preparo intrarradicular de um dente unirradicular tratado endodonticamente que irá receber um pino intracanal, pode ser dividido em passos. Entre eles, é necessária a desobturação do canal radicular iniciada pela remoção da guta percha presente no terço cervical com um instrumento endodôntico aquecido. Sobre esse assunto, preencha as lacunas e assinale a alternativa correta.

Após a desobturação do terço cervical, com um instrumento endodôntico aquecido, indica-se a utilização de uma broca \_\_\_\_\_ a fim de desobstruir o comprimento planejado para a instalação do pino, com movimentos \_\_\_\_\_ e sutis.

- (A) de Peeso / laterais
- (B) de Largo mais fina / intermitentes
- (C) Endo-Z / apicais
- (D) Gates / laterais
- (E) diamantada com ponta inativa / contínuos apicais

**37**

Quando é feita uma incisão através do perióstio, este deve ser rebatido a partir do osso cortical subjacente em uma única camada. Assinale a alternativa que apresenta o nome do instrumento mais bem indicado para tal técnica e um dos movimentos para sua utilização.

- (A) Descolador periostal Molt nº 9 – alavanca.
- (B) Descolador de Allis – roda.
- (C) Descolador de Henahan – de extrusão.
- (D) Descolador periostal Molt nº 9 – impulso.
- (E) Descolador de Allis – expansão.

**38**

O objetivo da cirurgia pré-protética é criar estruturas de suporte adequadas para a instalação subsequente de aparelhos protéticos. O excesso vertical da área da tuberosidade maxilar pode ser resultado de excesso de osso ou de aumento na espessura do tecido mole que recobre o osso. Assinale a seguir uma técnica complementar ao uso da radiografia diagnóstica para determinar se o tecido mole contribui para esse excesso.

- (A) Palpação vertical.
- (B) Sondagem mucoperiostal com sonda periodontal de extremidade aguda.
- (C) Sondagem seletiva com agulha para anestesia local.
- (D) Sondagem com a sonda CPI em posição vertical.
- (E) Sondagem com condensador Schilder.

**39**

Cistos dentígeros frequentemente acometem terceiros molares inferiores. Podem ser assintomáticos e, muitas vezes, são descobertos em exames radiográficos de rotina. Assinale a alternativa que apresenta as características radiográficas típicas de um cisto dentígero relacionado a terceiros molares.

- (A) Área radiolúcida unilocular associada à coroa do dente, margens radiopacas.
- (B) Lesões grandes, em particular no corpo posterior e no ramo da mandíbula, com área radiolúcida, aspecto multilocular.
- (C) Lesão grande, radiolúcida, envolvendo dentes não erupcionados, com reabsorção das raízes dos dentes vizinhos.
- (D) Cistos múltiplos associados com estrutura radiopaca no interior da lesão. Apresenta, em geral, 2 a 4 cm de diâmetro.
- (E) Lesão radiolúcida unilocular bem circunscrita envolvendo a bifurcação vestibular e a região da raiz dos primeiros molares inferiores permanentes.

**40**

Quando há necessidade de retração gengival para a realização de preparos e restaurações de cavidades de classe V, pode ser feita a modificação de um grampo para que melhor se adapte aos dentes e, ao mesmo tempo, promova o afastamento de tecidos moles. Sobre esse assunto, preencha as lacunas e assinale a alternativa correta.

O grampo \_\_\_\_\_ pode ser modificado, de forma que sua garra \_\_\_\_\_ seja curvada para a incisal e sua garra \_\_\_\_\_ seja curvada para apical.

- (A) de Schultz / vestibular / lingual
- (B) W8A / cervical / incisal
- (C) 14 A / vestibular / lingual
- (D) 211 / vestibular / lingual
- (E) 212 / lingual / vestibular

41

Paciente de 37 anos de idade, sexo masculino, tabagista, etilista, apresenta-se para tratamento odontológico. Ao exame clínico, percebe-se uma lesão exofítica de aproximadamente 0,5 mm no palato mole, com múltiplas projeções pequenas de superfície branca. À palpação, a lesão apresenta consistência amolecida. É assintomática, pediculada, com aspecto de “couve-flor”. Assinale a alternativa que apresenta a melhor suspeita clínica e o tratamento indicado para a lesão descrita.

- (A) Condiloma acuminado – crioterapia.
- (B) Condiloma acuminado – proervação.
- (C) Hiperplasia epitelial focal pelo papilomavírus – crioterapia.
- (D) Papiloma sinusal – remoção com laser de dióxido de carbono.
- (E) Papiloma – excisão cirúrgica conservadora.

42

Durante a pandemia de COVID-19 a higienização das mãos foi bastante incentivada como forma de prevenção de infecções. A utilização de álcool 70% para a higiene das mãos oferece vantagens, como a não necessidade de pias, sabonetes e toalhas para a secagem das mãos. Sobre essa técnica para higiene das mãos, assinale a alternativa correta.

- (A) O tempo indicado para a realização dessa técnica de higiene das mãos é de 30 a 40 segundos.
- (B) Dentre os álcoois disponíveis, o n-propanol é o mais bem indicado, por promover o tratamento das mãos enquanto exerce sua ação como antimicrobiano.
- (C) O álcool 70% apresenta rápida ação e excelente atividade bactericida e fungicida, destacando-se entre todos os agentes utilizados para a higiene das mãos.
- (D) Embora concentrações mais altas das soluções alcoólicas sejam mais efetivas, por causarem maior dano às mãos, elas não devem ser utilizadas.
- (E) Embora apresentem excelente ação contra bactérias Gram-positivas e Gram-negativas, fungos e oocistos de protozoários, o álcool 70% não apresenta boa ação contra vírus envelopados, como é o caso dos vírus das hepatites B e C.

43

A cárie é uma doença crônica, não erradicável, resultado do acúmulo de biofilme e do consumo de açúcar. Sobre esse assunto, assinale a alternativa INCORRETA.

- (A) A escovação, como medida isolada, é capaz de controlar a gengivite, mas tem limitações no controle da cárie.
- (B) Independentemente da idade, todas as pessoas que tenham dentes na boca devem receber a recomendação de utilizar dentífrico fluoretado com concentração mínima de 1.000 ppm minimamente 2 vezes ao dia.
- (C) Na concentração em que é usado nos dentífricos, o mecanismo de ação do fluoreto no controle da cárie é baseado no seu efeito físico-químico, reduzindo a desmineralização e favorecendo a remineralização.
- (D) O dentífrico com alta concentração de fluoretos (5.000 ppm) está indicado para o controle de cárie em superfícies radiculares, mas idosos acamados não deveriam utilizar esse tipo de dentífrico.
- (E) Dentífricos, contendo fluoreto de sódio formulados com sílica como abrasivo, não deveriam ser utilizados, pois não há fluoreto ativo suficiente disponível nesse tipo de produto.

44

Equipamentos de Proteção Individual são dispositivos ou produtos, de uso individual, que protegem o trabalhador durante o exercício de suas funções. Sobre o tema, informe se é verdadeiro (V) ou falso (F) o que se afirma a seguir e assinale a alternativa com a sequência correta.

- ( ) Embora os óculos de proteção possam ser considerados um dispositivo que preenche todos os requisitos necessários para ser considerado um EPI para uso em Odontologia, a máscara cirúrgica não pode ser assim considerada.
- ( ) O EPI só poderá ser posto à venda ou utilizado com a indicação do Certificado de Aprovação (CA) expedido pelo órgão nacional competente em matéria de segurança e saúde no trabalho.
- ( ) Os capotes de tecido utilizados em cirurgias podem ser considerados como EPI, mas os jalecos de tecido com abertura frontal não.

- (A) V – V – V.
- (B) F – V – F.
- (C) V – V – F.
- (D) F – F – V.
- (E) F – F – F.

**45**

**A prescrição de antimicrobianos deve ser feita em receituário privativo do prescritor ou do estabelecimento de saúde e seguindo algumas regras. Sobre esse assunto, assinale a alternativa INCORRETA.**

- (A) É obrigatória, na prescrição de antimicrobianos, a identificação do paciente, com seu nome completo, idade e sexo.
- (B) A receita deve ser prescrita de forma legível, sem rasuras e em duas vias.
- (C) Para a identificação do emitente, são suficientes o nome do profissional, sua inscrição no Conselho Regional ou nome da instituição, endereço completo, telefone, assinatura e carimbo.
- (D) Só é possível a prescrição de até 4 (quatro) medicamentos antimicrobianos por receita.
- (E) A receita de antimicrobianos é válida em todo o território nacional por 10 dias a contar da data de sua emissão.

**46**

**Falhas na limpeza de produtos para a saúde são associadas a falhas nos processos de desinfecção e de esterilização. O ciclo de Sinner define que um processo de limpeza de artigos para a saúde deve envolver a ação sinérgica compensatória de cinco elementos: qualidade da água, ação química dos detergentes, ação mecânica (manual ou automatizada), temperatura e tempo. Sobre o processo de limpeza de produtos para a saúde, assinale a alternativa correta.**

- (A) Quando são utilizados detergentes alcalinos, a temperatura da água deve ser abaixo de 65°C.
- (B) As proteases contidas nos detergentes enzimáticos não são efetivas quando a temperatura da água estiver abaixo de 50°C.
- (C) A água potável é indicada para a higiene das mãos, mas não indicada para as fases iniciais da limpeza de produtos para a saúde, em que é necessária a utilização de água deionizada.
- (D) Água deionizada está indicada para a diluição dos detergentes, pois sais presentes na água podem se ligar aos surfactantes dos detergentes, impedindo a dispersão da sujidade.
- (E) A prática de manter os produtos para saúde utilizados úmidos caracteriza a pré-limpeza, facilitando os processos posteriores.

**47**

**Sobre a esterilização de produtos para saúde, assinale a alternativa INCORRETA.**

- (A) O processo de esterilização que oferece maior segurança para produtos para saúde termorresistentes é o vapor saturado sob pressão.
- (B) Autoclaves gravitacionais podem ser utilizadas até a litragem máxima de 100 litros. Acima disso, devem ser utilizadas autoclaves a vácuo.
- (C) Quando itens com lúmens de pequeno diâmetro e longos forem colocados para esterilização em autoclaves, sugere-se que sejam utilizados ciclos com tempo maior que o convencional.
- (D) A carga da autoclave deve ser montada de forma a permitir que o vapor possa circular livremente e atingir todos os pacotes/caixas. Para tanto, sugere-se um espaçamento de um centímetro entre os pacotes/caixas.
- (E) Para verificar o correto funcionamento das autoclaves gravitacionais, está indicado o teste de Bowie Dick com periodicidade mínima semanal.

**48**

**Durante a sutura após uma exodontia em um paciente portador do vírus da hepatite B, o cirurgião-dentista perfura o dedo. Nessa situação, é importante o conhecimento sobre a imunidade contra esse vírus. Qual(is) exame(s) indica(m) imunidade contra o vírus da hepatite B?**

- (A) Anti-HBs positivo e anti-HBc negativo.
- (B) Anti-HBs e anti-HBc positivos.
- (C) Anti-HBs negativo e anti-HBc positivo.
- (D) Anti-HBs e anti-HBc negativos.
- (E) HBsAg positivo.

49

Dentre os exames utilizados para realizar o diagnóstico de condições dentárias patológicas, o teste de mobilidade pode indicar o comprometimento do ligamento periodontal devido a trauma físico, trauma oclusal, hábitos parafuncionais, doença periodontal, fraturas da raiz, movimento ortodôntico rápido ou extensão da doença pulpar. A mobilidade do dente é diretamente proporcional à integridade do sistema de sustentação ou extensão da inflamação no ligamento periodontal. Embora a mobilidade dentária sempre deva ser considerada em relação aos dentes adjacentes e contralaterais, a partir de qual deslocamento a mobilidade deve ser considerada anormal?

- (A) Acima de 1 mm.
- (B) Acima de 1,5 mm.
- (C) Acima de 2,0 mm.
- (D) Acima de 2,5 mm.
- (E) Somente acima de 3 mm.

50

Paciente de 61 anos de idade, cirrótico, apresenta-se para tratamento odontológico de urgência. Dentre os anestésicos locais do grupo amida, um deles tem cerca de 90 a 95% de sua metabolização realizada no plasma e teria melhor indicação para utilização nesse paciente. Esse anestésico é a

- (A) lidocaína.
- (B) mepivacaína.
- (C) bupivacaína.
- (D) etidocaína.
- (E) articaína.

## Conhecimentos Específicos

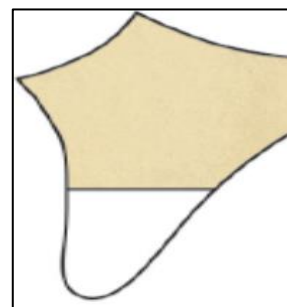
51

Os músculos supra-hióideos estão dispostos no pescoço, nas regiões submental e submandibular. São eles: digástrico (ventre anterior), digástrico (ventre posterior), milo-hióideo, gênio-hióideo e estilo-hióideo. Assinale a alternativa que apresenta, respectivamente, a inervação desses músculos.

- (A) N. Facial (VII); N. Facial (VII); N. Milo-hióideo (V3); N. Glossofaríngeo (IX); N. Auricular posterior (VII).
- (B) N. Milo-hióideo (V3); N. Facial (VII); N. Milo-hióideo (V3); N. Hipoglosso (IX); N. Mandibular (V3).
- (C) N. Milo-hióideo (V3); N. Facial (VII); N. Milo-hióideo (V3); N. Hipoglosso (XII); N. Facial (VII).
- (D) N. Milo-hióideo (V3); N. Facial (VII); N. submentoniano (V3); N. Glossofaríngeo (XII); N. Mandibular (V3).
- (E) N. Hipoglosso (XII); N. Facial (VII); N. Milo-hióideo (V3); N. Hipoglosso (XII); N. Facial (VII).

52

Paciente de 67 anos de idade refere perda dentária do 21 devido a traumatismo prévio. Apresenta o rebordo alveolar que corresponde à imagem a seguir, considerado com altura e largura adequadas para instalação de implante dentário. Dessa forma, com base na classificação fisiopatológica da perda óssea após a remoção do elemento dental desenvolvida por Cawood e Howell (1988), assinale a alternativa que corresponde à condição apresentada pelo paciente.



- (A) Classe II.
- (B) Classe III.
- (C) Classe IV.
- (D) Classe V.
- (E) Classe VI.

**53**

**Em relação ao Plexo de Kiesselbach, assinale a alternativa que apresenta todas as artérias que o formam.**

- (A) A. Esfenopalatina (A. Maxilar – A. Carótida externa); A. Labial superior – ramos septais (A. Facial – A. Carótida externa); A. Palatina maior (A. Palatina descendente – A. Maxilar – A. Carótida Externa); A. Etmoidal anterior (A. Oftálmica – A. Carótida interna).
- (B) A. Esfenopalatina (A. Facial – A. Carótida externa); A. Transversa da face (A. Facial – A. Carótida externa); A. Etmoidal anterior (A. Oftálmica – A. Carótida interna); A. Etmoidal posterior (A. Oftálmica – A. Carótida interna).
- (C) A. Nasopalatina (A. Maxilar – A. Carótida externa); Ramos nasais da A. Etmoidal posterior (A. Oftálmica – A. Carótida externa); A. Labial superior – ramos septais (A. Facial – A. Carótida externa).
- (D) A. Esfenopalatina (A. Maxilar – A. Carótida externa); A. Palatina Maior (A. Maxilar – A. Carótida externa).
- (E) A. Esfenopalatina (A. Maxilar – A. Carótida externa); A. Palatina Ascendente (A. Facial – A. Carótida externa); A. Etmoidal anterior (A. Oftálmica – A. Carótida interna).

**54**

**“Ocorre na presença de fatores de crescimento liberados por partículas de osso autólogo ou adicionados como proteínas recombinantes em um carregador transplantado no defeito ósseo”. O mecanismo biológico dos enxertos ósseos descrito refere-se à**

- (A) osteocondução.
- (B) osteogênese.
- (C) osteopromoção.
- (D) osteoindução.
- (E) regeneração óssea guiada.

**55**

**Paciente, vítima de acidente ciclístico, 22 anos de idade, sem alterações sistêmicas dignas de nota, comparece ao consultório odontológico apresentando dente 11 com fratura no terço médio radicular. Em avaliação radiográfica, indica-se a exodontia do 11. O paciente e o cirurgião-dentista, em conjunto, optaram por realizar o implante após exatas 4 semanas da exodontia para que tenha ocorrido cicatrização dos tecidos moles, porém sem preenchimento ósseo significativo. Dessa forma, assinale a alternativa que apresenta a classificação do momento de instalação do implante.**

- (A) Implantação tipo 1.
- (B) Implantação tipo 2.
- (C) Implantação tipo 3.
- (D) Implantação tipo 4.
- (E) Implantação tipo 5.

**56**

**A respeito dos anestésicos locais, analise as assertivas e assinale a alternativa que aponta as corretas.**

- I. O pKa da lidocaína é 8,0 e sua meia-vida é de 1,6 hora.
- II. Aproximadamente 30% da dose de mepivacaína são excretadas de forma inalterada.
- III. A prilocaína é 40% menos tóxica do que a lidocaína.
- IV. A dose máxima de articaína para uma pessoa de 19 kg é de 145 mg.
- V. O início de ação da bupivacaína é mais lento que de outros anestésicos locais comumente usados (de 6 a 10 minutos).

- (A) Apenas I e V.
- (B) Apenas II e IV.
- (C) Apenas III e V.
- (D) Apenas I e IV.
- (E) Apenas II e III.

57

**A respeito das interações medicamentosas, assinale a alternativa correta.**

- (A) A injeção intravascular acidental de uma solução anestésica contendo epinefrina em pacientes que fazem uso de  $\beta$ -bloqueadores não seletivos pode provocar hipotensão.
- (B) A prescrição de corticosteroides ou de paracetamol deve ser evitada para pacientes sob tratamento com varfarina ou clopidogrel.
- (C) Os AINEs não deslocam a glibenclamida da albumina, não havendo possibilidade de hipoglicemia.
- (D) Um aumento acentuado nos efeitos da varfarina é evidenciado em alguns pacientes que fizeram seu uso simultâneo ao de eritromicina, claritromicina ou metronidazol.
- (E) O uso concomitante de eritromicina ou claritromicina pode promover diminuição nos níveis sanguíneos da digoxina.

58

**Paciente do gênero masculino foi vítima de acidente automobilístico com trauma em face. Durante o exame físico, apresentou edema e equimose periorbitária do lado direito, com assimetria facial, de grau ósseo à palpação em margem infraorbitária e pilar zigomático-maxilar direito. O paciente foi diagnosticado com fratura do complexo zigomático maxilar direito. Para o tratamento cirúrgico, deve-se ter controle tridimensional do osso zigomático. Para essa finalidade, qual é o melhor instrumental a ser utilizado?**

- (A) Gancho de Barros.
- (B) Elevador de Gilles.
- (C) Senn-Muller.
- (D) Gancho de Ginestet.
- (E) Parafuso de Carroll-Girard.

59

**Quanto ao monitoramento químico da esterilização, assinale a alternativa que corresponde ao indicador designado para reagir a todos os parâmetros críticos do processo de esterilização a vapor (tempo, temperatura e qualidade do vapor) dentro de um intervalo específico de ciclos de esterilização.**

- (A) Classe I.
- (B) Classe II.
- (C) Classe III.
- (D) Classe IV.
- (E) Classe V.

60

**Paciente do gênero feminino, 28 anos, em exame de imagem, descobriu uma lesão radiolúcida bem definida, unilocular, associada ao dente 23 retido, com calcificações irregulares no seu interior. Foi realizada biópsia excisional, e o exame anatomopatológico mostrou células basais do epitélio de revestimento colunares semelhantes a ameloblastos, camada sobreposta de epitélio frouxamente organizado e presença de “células-fantasmas” dentro do epitélio. Assinale a alternativa que apresenta o correto diagnóstico para o caso.**

- (A) Cisto Odontogênico Calcificante.
- (B) Ameloblatoma Unicístico.
- (C) Tumor Odontogênico Epitelial Calcificante.
- (D) Odontoma Complexo.
- (E) Fibro-odontoma Ameloblástico.

61

**Em relação aos cuidados odontológicos em pacientes submetidos à radioterapia de cabeça e pescoço, assinale a alternativa INCORRETA.**

- (A) A radioterapia destrói células neoplásicas (e normais) interferindo no material nuclear necessário para haver reprodução, manutenção celular ou ambas.
- (B) Os efeitos na mucosa bucal geralmente são autolimitantes, e a cicatrização espontânea ocorre de 2 a 3 semanas após o término da ação da administração do agente.
- (C) Quando irradiados, o feixe tendinoso pterigomassetérico e os tecidos conjuntivos periarticulares ficam inflamados. O músculo irradiado se torna fibrótico e tende a contrair, e as superfícies articulares degeneram. Esses fatores geram trismo.
- (D) O epitélio das glândulas salivares tem uma taxa de renovação lenta. Desse modo, é de se esperar que as glândulas salivares sejam radorresistentes. No entanto, devido à destruição da microvascularização pela radiação, as glândulas salivares demonstram danos, como atrofia, fibrose e degeneração.
- (E) O efeito na mucosa bucal, observado na 1ª ou na 2ª semana, é o eritema que pode progredir para uma mucosite severa com ou sem ulceração.



**62**

Com base nas cirurgias de tecido mole para aumento do rebordo alveolar, assinale a alternativa correta.

- (A) O enxerto de tecido mole com a vestibuloplastia e o procedimento de aumento do assoalho de boca são indicados quando o osso remanescente apresentar contorno irregular.
- (B) São indicações para o lip switch: altura mandibular anterior adequada (pelo menos 15 mm), profundidade de vestibulo inadequada devido a inserções musculares e de mucosa na região anterior da mandíbula; e presença de profundidade adequada na face lingual da mandíbula.
- (C) Na vestibuloplastia submucosa, não há riscos de inversão ou de encurtamento labial.
- (D) Na vestibuloplastia maxilar com enxerto de tecido, é necessário um período para a cicatrização (de 2 a 3 semanas) antes da confecção da prótese.
- (E) Na vestibuloplastia submucosa, uma prótese preexistente ou uma férula pré-fabricada é adaptada e fixada ao palato com parafusos por 15 a 21 dias para manter a mucosa sobre o rebordo em íntima justaposição ao periósteo.

**63**

Paciente de 65 anos de idade, sexo feminino, refere uso de Prolia há 5 anos, sem demais comorbidades e/ou tratamentos relatados. Comparece ao consultório odontológico para instalação de implante dentário na região do 36, o qual foi extraído há mais de 1 ano. No exame clínico, nota-se ausência de sinais ou sintomas sugestivos de lesões, no entanto refere alteração de sensibilidade na região sem causa odontológica aparente. No exame tomográfico, observou-se alteração no padrão trabecular ósseo, sem neoformação óssea na região do alvéolo do 36. Considerando o caso apresentado, assinale a alternativa correspondente ao estágio da Osteonecrose dos maxilares relacionada a medicamentos.

- (A) Estágio 0.
- (B) Estágio 1.
- (C) Estágio 2.
- (D) Estágio 3.
- (E) Estágio 4.

**64**

De acordo com a anatomia patológica das infecções odontogênicas, assinale a alternativa correta relacionada aos espaços cervicais profundos.

- (A) O espaço retrofaríngeo é o espaço potencial entre a traqueia e a glândula tireoide e os músculos da alça cervical.
- (B) O espaço faríngeo lateral fica entre a fáscia bucofaríngea (acima do osso hioide) ou retrofaríngea (abaixo do osso hioide) e a fáscia alar.
- (C) O espaço faríngeo lateral reside entre a fáscia bucofaríngea e o músculo pterigóideo medial.
- (D) O espaço retrofaríngeo reside entre a fáscia bucofaríngea e o músculo pterigóideo medial.
- (E) O espaço pré-traqueal fica entre a fáscia bucofaríngea (acima do osso hioide) ou retrofaríngea (abaixo do osso hioide) e a fáscia alar.

**65**

Quanto às características de lesões que geram suspeita de lesão maligna, assinale a alternativa INCORRETA.

- (A) Duração: a lesão persiste por mais de duas semanas.
- (B) Fixação: a lesão aparenta estar aderida às estruturas adjacentes.
- (C) Induração: a lesão e o tecido adjacente são firmes ao toque.
- (D) Eritroplasia: a lesão é completamente branca com mínimo sangramento à manipulação.
- (E) Taxa de crescimento: a lesão apresenta crescimento rápido.

66

Em relação às técnicas anestésicas, analise as assertivas e assinale a alternativa que aponta as corretas.

- I. O bloqueio troncular do Nervo Maxilar realizado através da abordagem do canal palatino maior é potencialmente traumático e contraindicado para pacientes não cooperativos, e obstruções ósseas podem estar presentes em 5 a 15% dos canais.
- II. O bloqueio troncular do Nervo Maxilar realizado através da abordagem pela tuberosidade alta é seguro e eficaz, pois possui, como aspecto de segurança, o contato com o osso.
- III. O bloqueio troncular do Nervo Mandibular pela técnica de Gow-Gates tem elevada frequência de êxito (>95%).
- IV. O bloqueio troncular do Nervo Mandibular pela técnica de Vazirani-Akinosi é indicado quando o paciente tem boa abertura bucal e quando há necessidade de múltiplos procedimentos em dentes mandibulares.

- (A) Apenas I e II.
- (B) Apenas II e IV.
- (C) Apenas I e IV.
- (D) Apenas III e IV.
- (E) Apenas I e III.

67

Paciente do sexo feminino, 10 anos de idade, foi vítima de queda da própria altura. Apresenta laceração em mento de aproximadamente 2 cm suturada, dor à palpação na região anterior à articulação temporomandibular direita, sem mobilidade à manipulação da mandíbula ou sinais de sangramento gengival. Em abertura bucal, apresenta desvio da mandíbula para o lado direito. Refere contato prematuro nos dentes posteriores do lado direito. Considerando as informações apresentadas, assinale a alternativa que apresenta o provável diagnóstico.

- (A) Fratura de côndilo bilateral.
- (B) Fratura de côndilo direito.
- (C) Fratura de côndilo esquerdo.
- (D) Fratura de polo medial de côndilo direito.
- (E) Fratura de polo medial de côndilo esquerdo.

68

Em relação ao autotransplante, informe se é verdadeiro (V) ou falso (F) o que se afirma a seguir e assinale a alternativa com a sequência correta.

- ( ) Os transplantes podem ser feitos utilizando-se dentes em regiões com apinhamento ou pela extração estratégica, ao igualar o número de dentes entre os quadrantes.
- ( ) Dentes com raízes em desenvolvimento são mais difíceis de serem extraídos. No entanto têm melhor prognóstico, visto que podem revascularizar.
- ( ) Dentes com raízes completamente desenvolvidas não revascularizam e precisam ser tratados endodonticamente.
- ( ) Quando um dente é transplantado, a irrigação vascular cessa imediatamente.

- (A) V – F – V – V.
- (B) V – F – F – V.
- (C) V – F – F – F.
- (D) F – V – F – V.
- (E) F – V – V – F.

69

Segundo a Resolução do Conselho Federal de Odontologia (CFO – 163/2015), são áreas de atuação do cirurgião-dentista habilitado em Odontologia Hospitalar, EXCETO

- (A) atuar em palestras para orientações odontológicas a gestantes.
- (B) realizar atendimento de traumatismo dentário e de trauma bucomaxilofacial.
- (C) orientar a equipe de enfermagem quanto à higiene bucal dos pacientes para evitar pneumonia nosocomial.
- (D) preparar a cavidade bucal para receber a radioterapia e a quimioterapia.
- (E) realizar procedimentos reabilitadores (próteses fixas, próteses parciais e totais removíveis) para pacientes hospitalizados visando à melhora da qualidade de vida.

70

Paciente do gênero masculino, 23 anos, foi submetido à cirurgia ortognática para correção da classe II esquelética e do padrão facial II. No transoperatório, observou-se dificuldade na mobilização e na fixação da maxila e, durante a fixação da maxila, os cêndilos estavam fora da fossa glenoide. De acordo com o caso exposto, qual é a provável repercussão na oclusão do paciente se a cirurgia for finalizada dessa forma?

- (A) Mordida aberta posterior.
- (B) Mordida cruzada posterior.
- (C) Mordida aberta anterior.
- (D) Retrusão de maxila.
- (E) Extrusão de maxila.

71

Paciente foi submetido a procedimento de instalação de implante dentário (10mm de altura) na região do 26 utilizando técnica de Summers (osso nativo remanescente com 7mm de altura). O implante foi submerso para cirurgia de duas etapas. No entanto, após 10 dias da instalação, o paciente refere dor em região do seio maxilar esquerdo, irradiando para toda hemiface. Ao realizar exame de imagem, constatou-se deslocamento do implante para dentro do seio maxilar. Acerca da técnica utilizada, assinale a alternativa INCORRETA.

- (A) O osso da crista alveolar residual deve ter pelo menos 6 a 7mm e conter osso cortical e medular para ser apropriado ao procedimento proposto por Summers.
- (B) A intenção da técnica de Summers é a fratura do osso cortical subjacente à cavidade sinusal de tal maneira que o assoalho sinusal possa ser elevado sem romper a membrana sinusal.
- (C) A escolha por preencher o espaço abaixo do assoalho sinusal elevado com enxerto ósseo ou biomaterial depende do cirurgião.
- (D) A instalação de apenas 1 implante com a técnica de Summers facilita a elevação do assoalho sinusal, reduzindo risco de perfuração da membrana sinusal.
- (E) O tempo de reparo, após a expansão e a instalação dos implantes, deve ser um pouco mais prolongado do que para a cirurgia de implante convencional.

72

Paciente do sexo feminino, 29 anos de idade, comparece ao consultório odontológico necessitando de exodontia do dente 38 devido à pericoronarite. Na anamnese, relata estar na 31ª semana gestacional e apresenta sinais vitais sem alterações. Considerando as informações apresentadas, qual é a classificação da paciente em função do estado físico?

- (A) ASA I.
- (B) ASA II.
- (C) ASA III.
- (D) ASA IV.
- (E) ASA V.

73

A respeito dos biomateriais e sua aplicação em Cirurgia Bucomaxilofacial e Implantodontia, informe se é verdadeiro (V) ou falso (F) o que se afirma a seguir e assinale a alternativa com a sequência correta.

- ( ) As características que um biomaterial precisa ter para ser considerado útil na implantação no corpo humano são: não carcinogênico, não antigênico, hidrofílico, radiopaco, de fácil manuseio e versátil (utilizável em vários campos clínicos).
  - ( ) O osso bovino inorgânico é osteoindutor, lentamente reabsorvido, composto por uma matriz mineral inorgânica privada de estrutura orgânica.
  - ( ) O fosfato de cálcio, dependendo da relação Ca/P e da existência de água e de impurezas, cristaliza-se em duas maneiras diferentes: hidroxifosfato de cálcio ou hidroxiapatita (HA) e Betatrisfosfato de cálcio ( $\beta$ -TCP).
  - ( ) O vidro bioativo é um material amorfo composto de dióxido de silício, óxido de cálcio e óxido de sódio.
- (A) V – F – V – V.
  - (B) V – F – F – V.
  - (C) V – V – F – V.
  - (D) F – F – V – V.
  - (E) V – F – V – F.

74

**Em relação ao diagnóstico por imagem, assinale a alternativa correta.**

- (A) O radionuclídeo mais utilizado na cintigrafia é o gálio-67, com o qual são feitos cerca de 80% dos exames devido a suas propriedades altamente favoráveis, ou seja, emissão de raios gama “puros” com energia de 140KeV e meia-vida curta de 6 horas.
- (B) A medicina nuclear (MN) utiliza raios gama (g) para tratar doenças por meio de radioterapia e para diagnóstico com a cintilografia ou cintigrafia. São radionuclídeos utilizados na cintigrafia: tecnécio-99m, índio-111 e gálio-67.
- (C) A ressonância magnética (RM) foi introduzida na mesma época da tomografia computadorizada (1955). É definida como uma alteração de energia de qualquer sistema em movimento periódico, quando se aplica uma perturbação externa de mesma frequência.
- (D) A ultrassonografia (US), além das estratégias convencionais (modo A, modo B e modo C), também usa o efeito Doppler para identificar e avaliar o fluxo sanguíneo nos vasos, podendo dar informações sobre resistência, estenose ou patência.
- (E) A tomografia computadorizada convencional de crânio, protocolo padrão, emite uma dose efetiva de 180 a 534 microsievert.

75

**São consideradas manobras cirúrgicas fundamentais diérese, exérese, hemostasia e síntese. São manobras de diérese, exérese e hemostasia, respectivamente,**

- (A) divulsão, uso de eletrocautério e regularização de espículas ósseas com alveolótomo.
- (B) ostectomia, incisão e uso de celulose oxidada regenerada.
- (C) exodontia de dente não irrompido, biopsia excisional e uso de esponja de colágeno.
- (D) descolamento mucoperiosteal, biopsia incisional e uso de desmopressina.
- (E) uso de fios de sutura absorvíveis, regularização óssea com lima para osso e pinçamento associado à ligadura.

76

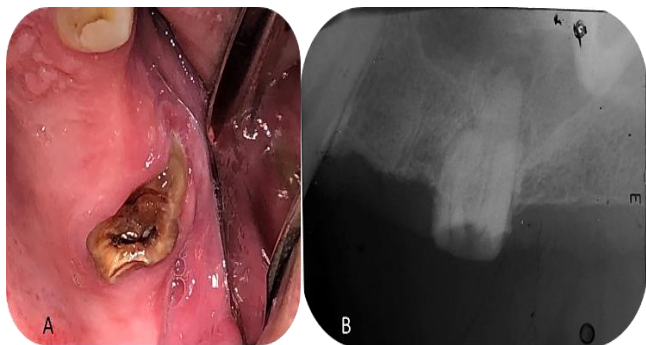
**Referente à distração osteogênica com finalidade de reabilitação oral, analise as assertivas e assinale a alternativa que aponta as corretas.**

- I. A osteotomia horizontal deve ser posicionada de modo a construir um segmento de transporte, sem comprometer a integridade do osso remanescente; ter altura óssea mínima de 4 mm para maxila (2 mm basal e 2 mm disco de distração) e 10 mm para mandíbula (somente osso basal).
- II. A formação óssea será mais previsível se a osteotomia horizontal incluir o espaço medular em vez de apenas o osso cortical.
- III. O segmento deve ser transportado até ser obtida uma sobrecorreção tridimensional de 40-50%. A magnitude da sobrecorreção necessária é relacionada à amplitude do movimento de distração. Pode ser considerada razoável, por exemplo, uma correção de 5mm para um defeito de 10mm.
- IV. Em pacientes mais velhos ou comprometidos, a taxa de distração deve ser reduzida para 0,5mm 2 vezes ao dia, ou mesmo 0,5mm por dia, para evitar ruptura ou rachadura das fibras de colágeno tipo I na câmara de distração.

- (A) Apenas I, II e IV.
- (B) Apenas II, III e IV.
- (C) Apenas I, II e III.
- (D) Apenas I e III.
- (E) Apenas II e IV.

77

Paciente do sexo masculino comparece ao atendimento odontológico queixando-se de dor em hemiface. Ao exame clínico (imagem A), observou-se dente 26 com cárie extensa e destruição coronária, impossibilitando reabilitação. Na radiografia periapical (imagem B), confirmou-se o diagnóstico e foi indicada exodontia. Considerando os fatores analisados clínica e radiograficamente, assinale a alternativa que apresenta a escolha correta para minimizar complicações.



- (A) Técnica cirúrgica fechada, utilizando fórceps 18L.
- (B) Técnica cirúrgica fechada, utilizando fórceps 18R.
- (C) Técnica cirúrgica aberta, alveolectomia total e uso de fórceps 18L.
- (D) Técnica cirúrgica aberta com odontosecção e uso de fórceps 151.
- (E) Técnica cirúrgica aberta com odontosecção e uso de fórceps 150.

78

Paciente, sexo masculino, 55 anos de idade, foi vítima de acidente automobilístico. Em atendimento inicial, mostrou-se consciente, lúcido e orientado no tempo e espaço. Apresentou afundamento significativo da região glabellar e, através de tomografia computadorizada, foi diagnosticado com fratura do complexo naso-órbito-etmoidal. Na anamnese, refere hiposmia e hipogeusia. Além disso, em exame físico, observou-se epífora significativa. Considerando o tratamento, assinale a alternativa INCORRETA.

- (A) A dacriocistorrinostomia é a reparação do sistema de drenagem lacrimal por meio da criação de uma nova "osteotomia" até a cavidade nasal.
- (B) O teste de Jones I (corante primário) pode ser usado para avaliar a patência do sistema lacrimal, no qual o corante de fluoresceína é instilado no fundo de sulco do olho e, após 5 minutos, coloca-se um aplicador com ponta de algodão sob o corneto inferior do nariz. Se não for recuperada fluoresceína, há obstrução.
- (C) O teste de Jones II (corante secundário) pode ser usado para avaliar a patência do sistema lacrimal, no qual o corante de fluoresceína é instilado no fundo de sulco do olho e, após 5 minutos, coloca-se um aplicador com ponta de algodão sob o corneto inferior do nariz. Se não for recuperada fluoresceína, há obstrução.
- (D) A dacriocistorrinostomia aberta requer uma incisão vertical de 10mm posicionada 10 a 12mm ao canto medial do olho afetado.
- (E) A abordagem endonasal da dacriocistorrinostomia é realizada com auxílio de instrumentos endoscópicos e uma luz de fibra óptica, que são introduzidos no saco pelos canalículos.

79

Sobre a anatomia da órbita, preencha a lacuna e assinale a alternativa correta.

"Quando as glândulas meibomianas da placa tarsal estão obstruídas e cronicamente inflamadas, podem formar uma massa denominada \_\_\_\_\_."

- (A) calázio
- (B) entrópio
- (C) ectrópio
- (D) pregas festonadas
- (E) epífora

**80**

**Paciente do gênero feminino foi submetida à ressecção segmentar para tratamento de ameloblastoma. Em um segundo momento, foi submetida à reconstrução mandibular com enxerto autógeno. A respeito da reconstrução de defeitos mandibulares, são princípios importantes, EXCETO**

- (A) controle dos segmentos mandibulares residuais.
- (B) imobilização do enxerto.
- (C) obtenção de um bom leito de tecido mole para o enxerto ósseo.
- (D) ambiente estéril.
- (E) antibioticoterapia sistêmica.

## Instruções para Discursiva

---

### **A Prova Discursiva será avaliada considerando-se os seguintes aspectos:**

1. Conhecimento técnico-científico sobre a matéria.
2. Atendimento ao tema proposto na questão.
3. Clareza na argumentação/senso crítico em relação ao tema proposto na questão.
4. Utilização adequada da Língua Portuguesa.

### **O candidato terá sua Prova Discursiva avaliada com nota 0 (zero) em caso de:**

- a) não atender ao Tema proposto e ao conteúdo avaliado;
- b) manuscruver em letra ilegível ou grafar por outro meio que não o determinado em Edital;
- c) apresentar acentuada desestruturação na organização textual ou atentar contra o pudor;
- d) redigir seu texto a lápis ou a tinta em cor diferente de azul ou preta;
- e) não apresentar a questão redigida na Folha da Versão Definitiva da Prova Discursiva ou entregá-la em branco;
- f) apresentar identificação, em local indevido, de qualquer natureza (nome parcial, nome completo, outro nome qualquer, número(s), letra(s), sinais, desenhos ou códigos).

O candidato disporá de, **no mínimo, 10 (dez) linhas e, no máximo, 30 (trinta) linhas** para elaborar a resposta da questão da Prova Discursiva, sendo desconsiderado para efeito de avaliação qualquer fragmento de texto que for escrito fora do local apropriado ou que ultrapassar a extensão de 30 (trinta) linhas permitida para a elaboração de seu texto.

## Discursiva

---

1

As diversas definições de determinantes sociais de saúde (DSS) expressam, com maior ou menor nível de detalhe, o conceito bastante generalizado de que as condições de vida e trabalho dos indivíduos e de grupos da população estão relacionadas à sua situação de saúde. O modelo de Dahlgren e Whitehead inclui os DSS dispostos em diferentes camadas concêntricas, segundo seu nível de abrangência. Já as Redes de Atenção à Saúde (RAS) são organizações poliárquicas de conjuntos de serviços de saúde, vinculados entre si por uma missão única, por objetivos comuns e por uma ação cooperativa e interdependente. Os objetivos das RAS são melhorar a qualidade da atenção, a qualidade de vida das pessoas usuárias, os resultados sanitários do sistema de atenção à saúde, a eficiência na utilização dos recursos e a equidade em saúde.

Diante do exposto, explique:

- a) com base no modelo dos Determinantes Sociais de Saúde (DSS) de Dahlgren e Whitehead, que sustenta a atual política de atenção às pessoas com condições crônicas no SUS, como os determinantes individuais e proximais são considerados nesse modelo;
- b) os três elementos fundamentais constitutivos das Redes de Atenção à Saúde.

1

-----

2

-----

3

-----

4

-----

5

-----

6

-----

7

-----

8

-----

9

-----

10

-----

11

-----

12

-----

13

-----

14

-----

15

-----

16

-----

17

-----

18

-----

19

-----

20

-----

21

-----

22

-----

23

-----

24

-----



25  
-----  
26  
-----  
27  
-----  
28  
-----  
29  
-----  
30  
-----

